



MANUAL DE INSTALACIÓN Y DE USUARIO

Tipo de termostato



KJR-15B

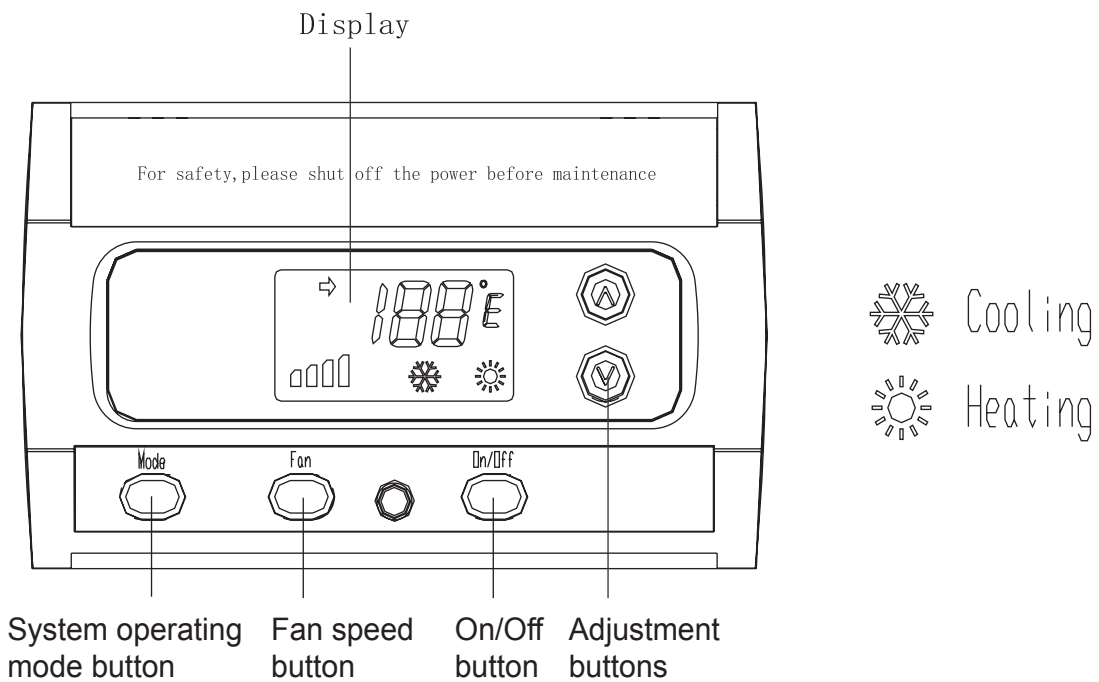


Gracias por adquirir nuestro producto. Antes de empezar a utilizar este termostato, lea atentamente este manual y consérvelo para futuras consultas.

Índice de contenidos

Introducción	1
Condiciones de uso.....	1
Precauciones de seguridad.....	2
Instalación	3
Funciones de los botones.....	4

Introducción



Características

Botón de selección del modo de funcionamiento del sistema: calor, frío o ventilación

Botón de selección de velocidad del ventilador: baja, media o alta

Botón On/Off: encendido/apagado

La temperatura se muestra en °F o en °C.

Condiciones de uso

Rango eléctrico

Voltaje de entrada: 220-230 V ~, 50/60 Hz; voltaje de salida: 220-230 V~, 50/60 Hz.

Rango de temperatura y humedad:

Temperatura: - 15 °C ~+ 43°C

Humedad: 40 % ~ 90 % de humedad relativa.

Precauciones de seguridad

Antes de instalar este dispositivo, lea con atención estas instrucciones.
Es muy importante que respete las siguientes precauciones de seguridad.
Significado de las señales:

ADVERTENCIA

Ignorar las señales de advertencia puede producir lesiones graves.

ATENCIÓN

Ignorar las señales de atención puede ocasionar daños personales o daños en el equipo.

ADVERTENCIA

Cuando haya terminado de instalar la unidad, realice una prueba de funcionamiento para comprobar que no se produce ningún fenómeno anormal.

Deje las tareas de instalación en manos de profesionales.
Una instalación incorrecta puede provocar una sacudida eléctrica o un incendio.

Siga al pie de la letra las instrucciones de este manual. Una instalación inadecuada puede producir descarga eléctricas o incendios.

Deje las tareas de instalación en manos de profesionales.
Una instalación incorrecta puede provocar una sacudida eléctrica o un incendio.

El desmontaje aleatorio del dispositivo puede dar lugar a fallos de funcionamiento o a un sobrecalentamiento que podrían provocar un incendio.

ATENCIÓN

La instalación debe llevarse a cabo en zonas sin riesgo de fuga de combustible. En caso de fuga de combustible, el producto podría acumularse alrededor del termostato y provocar un incendio.

El cable de conexión debe ser adecuado para la corriente del termostato, de lo contrario se se podrían producir fugas eléctricas que derivarían en un posible incendio.

Rango eléctrico

No ejerza nunca fuerza exterior sobre el borne, ya que el cable podría romperse o calentarse, lo cual podría provocar un incendio.

No instale el mando con cable en zonas con presencia de aceites, vapor o azufre, de lo contrario podrían producirse deformaciones o fallos de funcionamiento.

Al abrir la caja de embalaje, compruebe si contiene los elementos siguientes:

Número	Nombre	Cantidad	Nota
1	Termostato	1	
2	Manual	1	
3	Accesorio	1	Incluye dos tornillos y una tapa de rosca
4	Juego de cables	1	

Instalación

1. Corte con un cuchillo el plástico que cubre la zona de instalación del termostato.
2. Retire la carcasa de la unidad fan-coil y conecte a la caja de conexiones el cable de la caja del termostato (ver Fig. 1).
3. Introduzca el cable en el orificio de instalación.
4. Conecte el cable al terminal del termostato.
5. Para separar el frontal del termostato de su estructura, afloje el tornillo de sujeción (pero no lo quite del todo).

- 6. Abra el frontal hacia arriba.
- 7. Coloque la estructura del termostato en el orificio de instalación y a continuación los tornillos de sujeción.

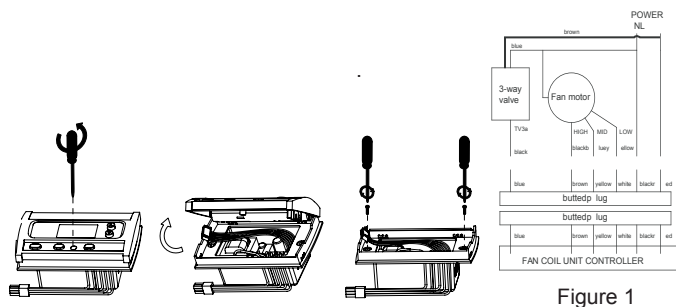
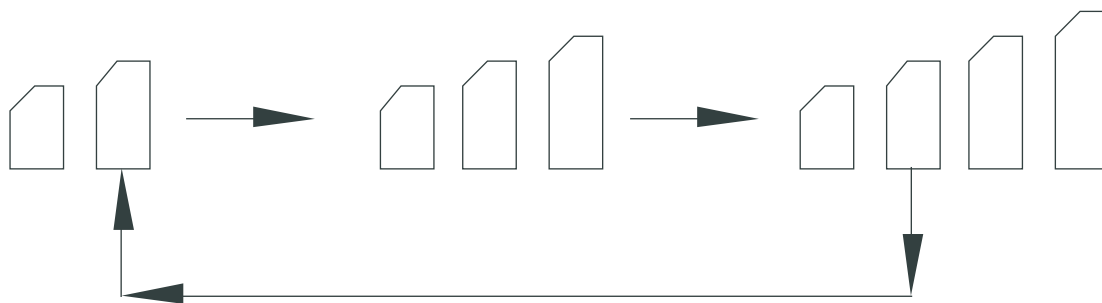


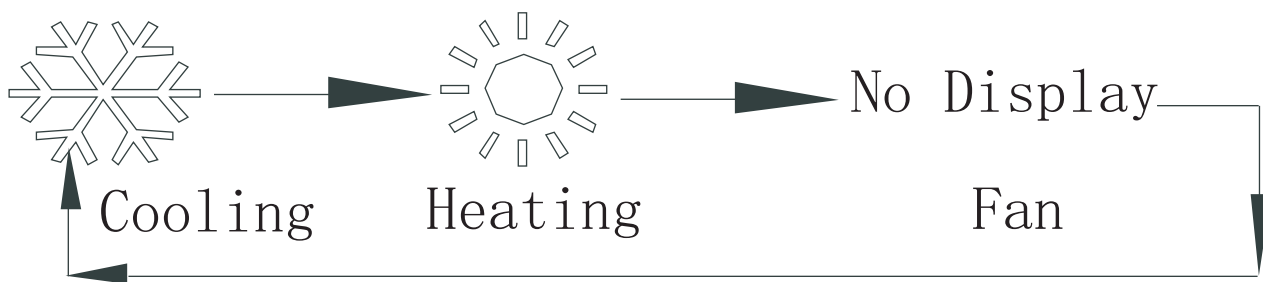
Figure 1

Función de los botones del mando



2. Botón Mode.

- Pulse este botón para seleccionar el modo de funcionamiento del equipo.
- Si mantiene pulsado este botón, la pantalla LCD mostrará el símbolo del modo en el que se encuentra el equipo.



3. Botón On/Off.

- Pulse este botón para encender o apagar la unidad.

4. Botones «▲» y «▼».

- Si pulsa el botón «▲» una vez, el ajuste de temperatura aumenta 1 grado progresivamente. Esta opción no está disponible en la función Seleccionar superficie de contacto del patrón de temperatura.
- El valor máximo de temperatura es 30°C / 86°F; no continúe pulsando el botón para aumentar el valor, ya que no logrará ningún resultado.
- Al pulsar este botón, la pantalla mostrará el aumento progresivo de la temperatura en el orden siguiente:

17 ... → 30 (°C)

62 ... → 86 (°F)

Si pulsa el botón «▼» una vez, el ajuste de temperatura aumenta 1 grado progresivamente. Esta opción no está disponible en la función Seleccionar superficie de contacto del patrón de temperatura.

- El valor mínimo de temperatura es 17°C / 62°F; no continúe pulsando el botón para reducir el valor, ya que no logrará ningún resultado.
- Al pulsar este botón, la pantalla mostrará el descenso progresivo de la temperatura en el orden siguiente:

30 ... → 17 (°C)

86 ... → 62 (°F)

- Cuando la unidad está encendida, si desea cambiar de grados Celsius a Fahrenheit, mantenga pulsados los botones «▲» y «▼» al mismo tiempo durante 3 segundos.

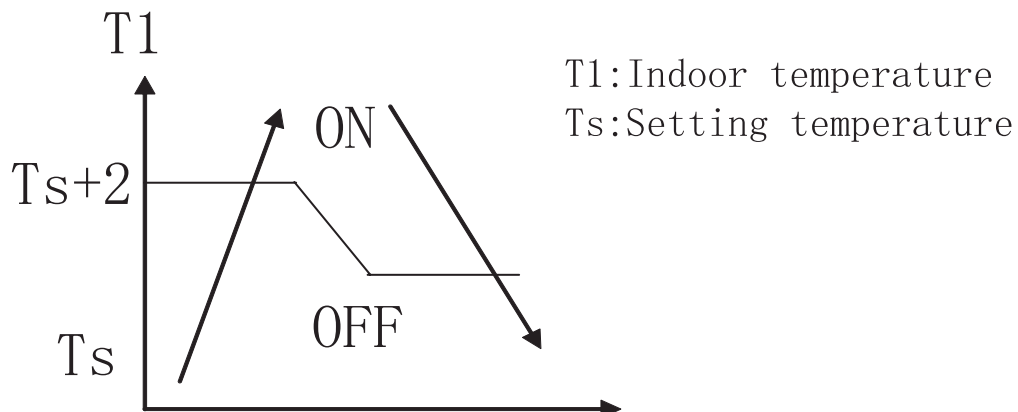


- Mantenga pulsado el botón «▲» o «▼» durante 2 segundos para hacer que los valores de temperatura reflejados en pantalla aumenten o disminuyan. Si transcurridos 2 segundos no se pulsa ningún botón, el sistema volverá a mostrar en pantalla el valor de la temperatura actual y el símbolo «→» desaparecerá de la misma.

5. Descripción de funciones

1. Válvula de refrigeración de 3 vías (TV3a).

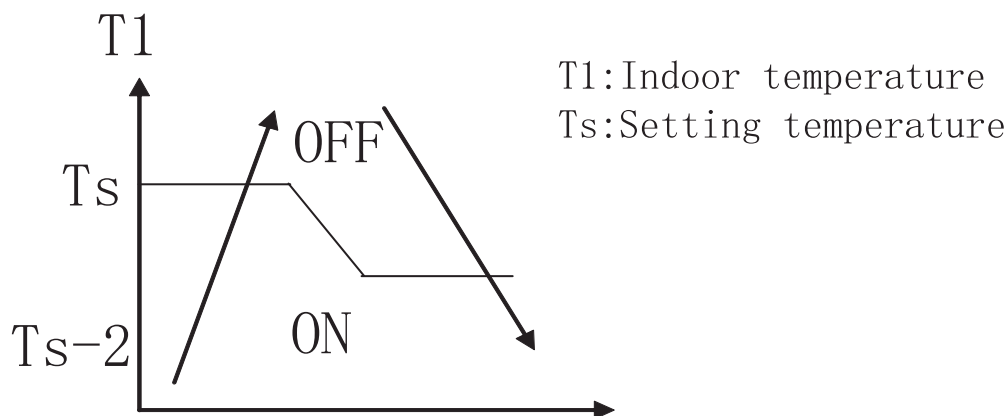
- Cuando está cerrada y el modo Ventilador está activado, la válvula TV3a permanece cerrada.
- Cuando el modo Refrigeración está activado:



- El termostato enviará una señal a la válvula de 3 vías de acuerdo con la temperatura interior y la temperatura configurada.
- Cuando la temperatura interior (T1) menos la temperatura configurada (Ts) es $\geq 2\text{ }^{\circ}\text{C}$, el termostato envía señales a la válvula de 3 vías.
- Cuando la temperatura interior (T1) desciende hasta alcanzar la temperatura configurada (Ts), el termostato deja de enviar señales a la válvula de 3 vías.

2. Válvula de calefacción de 3 vías (TV3a).

- Cuando está cerrada y el modo Ventilador está activado, la válvula TV3a permanece cerrada.
- Cuando el modo Calefacción está activado:



- El termostato enviará una señal a la válvula de 3 vías de acuerdo con la temperatura interior y la temperatura configurada.
- Cuando la temperatura configurada (Ts) menos la temperatura interior (T1) es $\geq 2\text{ }^{\circ}\text{C}$, el termostato envía señales a la válvula de 3 vías.
- Cuando la temperatura interior (T1) aumenta hasta alcanzar la temperatura configurada (Ts), el termostato deja de enviar señales a la válvula de 3 vías.

5. Control del motor del ventilador

- El ventilador cuenta con tres velocidades: ALTA (high), MEDIA (mid), BAJA (low).
- Cuando los modos Calefacción o Refrigeración están activados, usted mismo puede ajustar la velocidad del ventilador, siendo BAJA la velocidad por defecto.
- Cuando el modo Ventilador está activado, solo funciona el ventilador.
- El ventilador se apagará cuando se desconecte el suministro eléctrico.

4. Sensor de temperatura del termostato (T1).

- Si el rango del voltaje de entrada del sensor de temperatura del termostato (T1) de la unidad interior es superior al rango 0,05~4,95 V, el equipo interpretará que dicho sensor está en circuito abierto o en cortocircuito y detendrá el funcionamiento de la válvula de 3 vías y el motor del ventilador. La pantalla del termostato mostrará el código E1 y los botones de funcionamiento quedan inhabilitados.
- Cuando el rango de tensión se restablece en 0,05 ~ 4,95 V, el código de error E1 desaparece de la pantalla y, tanto la válvula de 3 vías como el motor del ventilador, regresan a su estado anterior.

5. Tabla de códigos de error y protección.

P0	Anti-cool air protection at heating mode operation, fan would stop and display P0, provided that indoor coil's temperature were 35 ^(°C)
P1	Anti-cool air protection at cooling mode operation, fan would stop and display P1, provided that indoor coil's temperature were 20 ^(°C)
E1	Malfunction of indoor ambient temperature sensor.
E2	Malfunction of indoor pipe temperature sensor.

MDV06IU-009DW
202000170293



Distribuido por **frigicoll**

OFICINA CENTRAL
Blasco de Garay, 4-6
08960 Sant Just Desvern
(Barcelona)
Tel. +34 93 480 33 22
<http://home.frigicoll.es>
<http://www.midea.es>

MADRID
Senda Galiana, 1
Poligono Industrial Coslada
Coslada (Madrid)
Tel. +34 91 669 97 01
Fax. +34 91 674 21 00
madrid@frigicoll.es