



Manual de Usuario

Control Remoto



RG10N(2HS)/BGEF



AVISO IMPORTANTE:

Gracias por comprar nuestro acondicionador de aire. Lea este manual detenidamente antes de operar su nueva unidad de acondicionamiento de aire. Guarde este manual para referencias futuras.

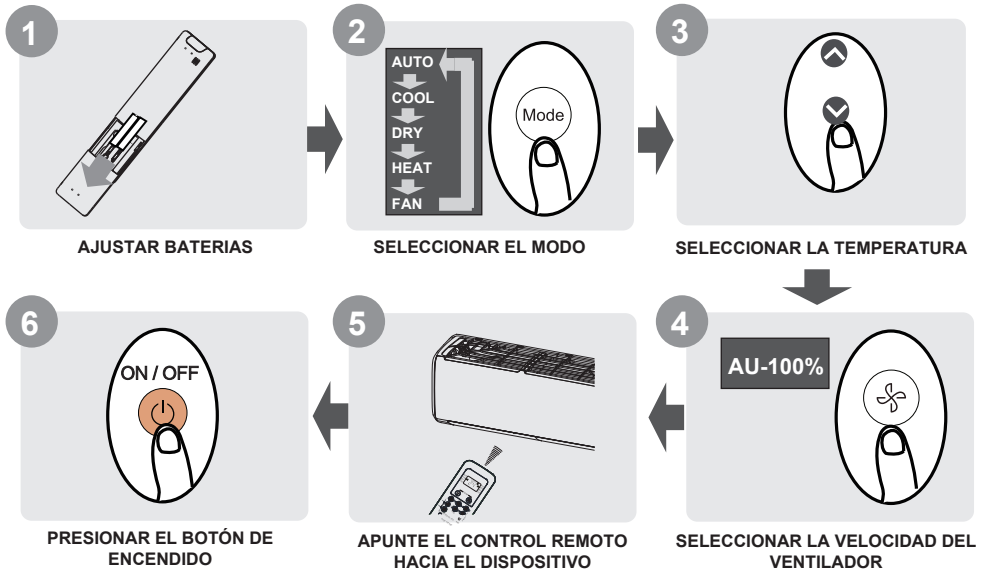
Tabla de Contenidos

Especificaciones del Control Remoto	02
Manejo del Control Remoto	03
Botones y Funciones	04
Indicadores de Pantalla Remota	05
Cómo Usar las Funciones Básicas.....	06
Cómo Usar Funciones Avanzadas	09

Especificaciones del Control Remoto

Modelo	RG10N(2HS)/BGEF
Voltaje Nominal	3,0 V (Baterías secas R03/LR03*2)
Rango de Recepción de Señal	8m
Ambiente	-5°C~60°C

Guía de Inicio Rápido



¿NO ESTÁ SEGURO DE LO QUE HACE UNA FUNCIÓN?

Consulte las secciones Cómo Utilizar las Funciones Básicas y Cómo Utilizar las Funciones Avanzadas de este manual para obtener una descripción detallada de cómo utilizar su aire acondicionado.

NOTA ESPECIAL

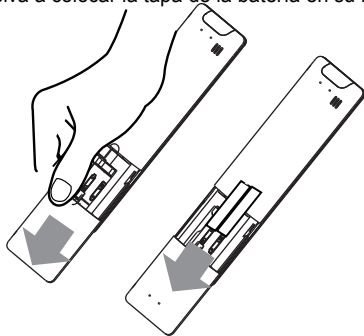
- Los diseños de los botones de su dispositivo pueden diferir ligeramente del ejemplo que se muestra.
- Si la unidad interior no tiene una función en particular, presionar el botón de esa función en el control remoto no tendrá efecto.
- Cuando existan grandes diferencias entre el "Manual Del Control Remoto" y el "MANUAL DEL USUARIO" en la descripción de las funciones, prevalecerá la descripción del "MANUAL DEL USUARIO".

Manejo del Control Remoto

Colocación y sustitución de las baterías

Su dispositivo de aire acondicionado puede venir con dos baterías (algunos dispositivos). Coloque las baterías en el control remoto antes de usarlo.

1. Deslice la cubierta trasera del control remoto hacia abajo, dejando al descubierto el compartimiento de la batería.
2. Inserte las baterías, prestando atención para hacer coincidir los extremos (+) y (-) de las baterías con los símbolos dentro del compartimiento de las baterías.
3. Vuelva a colocar la tapa de la batería en su lugar.



! NOTAS DE LA BATERÍA

Para un rendimiento óptimo del producto:

- No mezcle baterías viejas y nuevas, ni baterías de diferentes tipos.
- No deje las baterías en el control remoto si no planea usar el dispositivo por más de 2 meses.



ELIMINACIÓN DE LA BATERÍA

No deseche las baterías como residuos municipales sin clasificar. Consulte las leyes locales para la correcta eliminación de las baterías.

CONSEJOS PARA UTILIZAR EL CONTROL REMOTO

- El control remoto debe usarse dentro de los 8 metros del dispositivo.
- El dispositivo emitirá un pitido cuando se reciba la señal remota.
- Las cortinas, otros materiales y la luz solar directa pueden interferir con el receptor de señales infrarrojas.
- Retire las baterías si el control remoto no se usará por más de 2 meses.

NOTAS PARA UTILIZAR EL CONTROL REMOTO

El dispositivo podría cumplir con las regulaciones nacionales locales.

- En Canadá, debe cumplir con CAN ICES-3 (B)/NMB-3(B).
- En EE. UU., este dispositivo cumple con la parte 15 de las normas de la FCC. La operación está sujeta a las siguientes dos condiciones:
 - (1) Es posible que este dispositivo no cause interferencias dañinas y
 - (2) este dispositivo debe aceptar cualquier interferencia recibida, incluida la interferencia que pueda provocar un funcionamiento no deseado.

Este equipo ha sido probado y cumple con los límites para un dispositivo digital de Clase B, de conformidad con la parte 15 de las Reglas de la FCC. Estos límites están diseñados para brindar una protección razonable contra interferencias dañinas en una instalación residencial. Este equipo genera, usa y puede irradiar energía de radiofrecuencia y, si no se instala y usa de acuerdo con las instrucciones, puede causar interferencias dañinas en las comunicaciones por radio. Sin embargo, no hay garantía de que no se produzcan interferencias en una instalación en particular. Si este equipo causa interferencias dañinas en la recepción de radio o televisión, lo que se puede determinar apagando y encendiendo el equipo, se recomienda al usuario que intente corregir la interferencia mediante una o más de las siguientes medidas:

- Reoriente o reubique la antena receptora.
- Aumente la separación entre el equipo y el receptor.
- Conecte el equipo a una salida en un circuito diferente al que está conectado el receptor.
- Consulte al distribuidor o a un técnico experimentado en radio/TV para obtener ayuda.
- Los cambios o modificaciones no aprobados por la parte responsable del cumplimiento podrían anular la autoridad del usuario para operar el equipo.

Botones y Funciones

Antes de comenzar a usar su nuevo aire acondicionado, asegúrese de familiarizarse con su control remoto. La siguiente es una breve introducción al propio control remoto. Para obtener instrucciones sobre cómo operar su aire acondicionado, consulte la sección Cómo Usar las Funciones Básicas de este manual.

ENCENDIDO APAGADO

Enciende o apaga el dispositivo.

TEMP ^

Aumenta la temperatura en 0,5 °C.

Máx. La temperatura es de 30°C.

NOTA: Al presionar los botones \vee y \wedge al mismo tiempo durante 3 segundos, se conmutará la visualización de temperatura entre °C.

SET

Las funciones de operación se conmutan de la siguiente manera:

Dormir (🌙) → Sígueme (👤)

Modo AP → (📶) → Dormir...

El símbolo seleccionado parpadeará en el área de visualización, presione el botón OK para confirmar.

TEMP \vee

Disminuye la temperatura en incrementos de 0,5 °C.

La temperatura mínima es de 16°C.

VELOCIDAD DEL VENTILADOR

Seleccione las velocidades del ventilador en el siguiente orden:

AU → 20% 4 → 0% 60% → 80% 10 → 0%.

Presione el botón TEMP \wedge o \vee para aumentar/disminuir la velocidad del ventilador en el 1%.

SWING

Inicia y detiene el movimiento de la rejilla horizontal. Mantenga presionado durante 2 segundos para iniciar la función de oscilación automática de la rejilla vertical.

BOOST

Permite que dispositivo alcance la temperatura preestablecida en el menor tiempo posible

MODE

Los modos de operación se conmutan de la siguiente manera: AUTO → COOL → DRY → HEAT → FAN

🌊 Botón

Las funciones de operación se conmutan de la siguiente manera: Brisa Ligera → Brisa Suave → Sin Aire → Cancelar → Brisa Ligera.....

NOTA: Esta función está disponible solo en el modo de refrigeración as follows:

OK

Se utiliza para confirmar las funciones seleccionadas

TEMPORIZADOR

Configure el temporizador para encender o apagar el dispositivo

ECO/GEAR

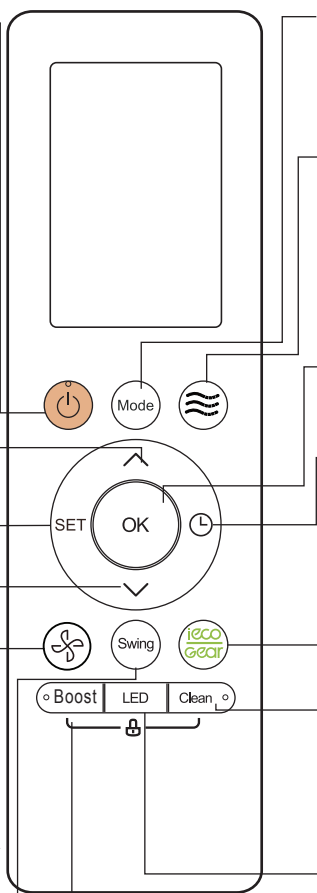
Presione este botón para ingresar al modo de eficiencia energética en una secuencia de las siguientes: ECO → GEAR(75%) GEAR → (50%) → Modo de configuración anterior → ECO.....

LIMPIEZA

Se utiliza para iniciar/detener la función de Autolimpieza o Limpieza Activa. (En función del modelo, consulte el MANUAL DE INSTALACIÓN Y FUNCIONAMIENTO DEL USUARIO).

LED

Enciende y apaga la pantalla LED de la unidad interior y el zumbador del aire acondicionado, lo que crea un ambiente cómodo y silencioso.



Modelo: RG10N(2HS)/BGEF

Indicadores de Pantalla Remota

La información se muestra cuando el control remoto está encendido.

- | | | | |
|--|------------------------------------|--|---|
| | No aplicable para este dispositivo | | Visualización de la función de limpieza (algunos dispositivos) |
| | Visualización de Brisa Ligera | | Visualización de la función fresca (algunos dispositivos) |
| | Visualización de Brisa Suave | | Presionar On/Off, Dormir, Mode, Ventilador y Temp. |
| | Visualización de Sin Aire | | Visualización de la función Sígueme |
| | No aplicable para este dispositivo | | Visualización de la función de control inalámbrico |
| | | | Visualización de la detección de energía baja de la batería (si parpadea) |

Indicador de Transmisión
Se ilumina cuando el control remoto envía la señal a la unidad interior

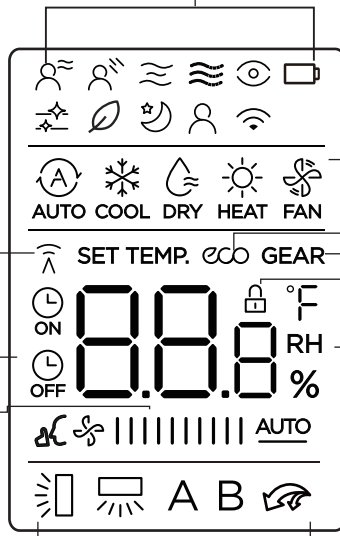
Visualización de TIMER ON
 Visualización de TIMER OFF

Visualización de la función de silencio

Visualización de FAN SPEED
Muestra la velocidad del ventilador seleccionada:

- | | | |
|----------|--|----------|
| Silencio | | 1% |
| BAJA | | 2%-20% |
| MEDIA | | 21%-40% |
| | | 41%-60% |
| ALTA | | 61%-80% |
| | | 81%-100% |
| AUTO | | |

Esta velocidad del ventilador no se puede ajustar en modo AUTO o DRY.



Visualización de MODE
Muestra el modo actual, incluyendo:



Visualización de ECO
Se visualiza cuando la función ECO está activada

Visualización de GEAR
Se visualiza cuando la función GEAR está activada

Visualización de LOCK
Se visualiza cuando la función LOCK está activada.

Visualización de temperatura/-temporizador/velocidad del ventilador

Muestra la temperatura ajustada por defecto, o la velocidad del ventilador o el ajuste del temporizador cuando se utilizan las funciones TEMPORIZADOR ON/OFF.

- Rango de temperatura: 16-30 °C (20-28 °C (depende del modelo))
- Rango de configuración del temporizador: 0-24 horas
- Rango de configuración de la velocidad del ventilador: AU -100%

Esta pantalla está en blanco cuando el dispositivo funciona en modo FAN.

Visualización de oscilación de las rejillas horizontales

Visualización de oscilación automática de las rejillas verticales

Visualización de modo TURBO

A No aplicable para este dispositivo
B No aplicable para este dispositivo

Nota:

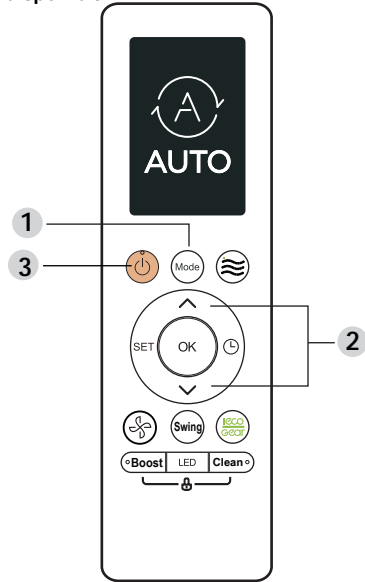
Todos los indicadores que se muestran en la figura tienen el propósito de una presentación clara. Pero durante la operación actual, sólo se muestran los signos de función relativos en la ventana de visualización.

Cómo Usar las Funciones Básicas

Operación básica

Operación básica

¡ATENCIÓN! Antes de la operación, asegúrese de que el dispositivo esté conectado a la fuente de alimentación y que haya energía disponible.



AJUSTE DE TEMPERATURA

El rango de temperatura de funcionamiento de los dispositivos es de 16-30°C/20-28°C. Puede aumentar o disminuir la temperatura establecida en 0,5 °C.

Modo AUTO

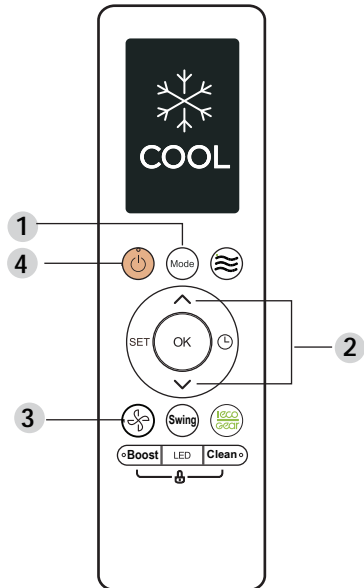
En el modo AUTO, el dispositivo seleccionará automáticamente la operación COOL, FAN, o HEAT según la temperatura establecida.

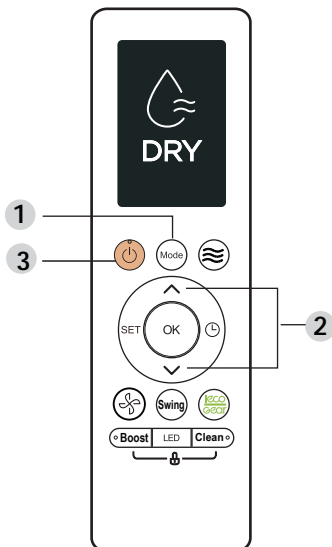
1. Presione el botón MODE para seleccionar AUTO.
2. Establezca la temperatura deseada con el botón TEMP \wedge o TEMP \vee .
3. Presione el botón ON/OFF para iniciar el dispositivo.

NOTA: FAN SPEED no se puede ajustar en el modo AUTO

Modo COOL

1. Presione el botón MODE para seleccionar el modo COOL.
2. Establezca la temperatura deseada con el botón TEMP \wedge o TEMP \vee .
3. Presione el botón FAN para seleccionar la velocidad del ventilador en un rango de AU-100%.
4. Presione el botón ON/OFF para iniciar el dispositivo.





Modo DRY (deshumidificación)

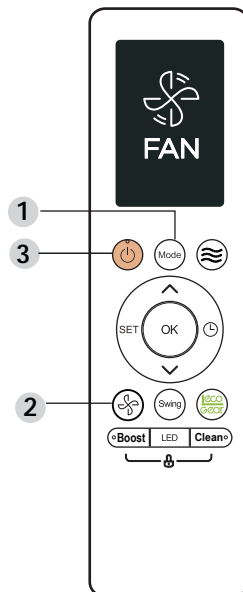
1. Presione el botón MODE para seleccionar DRY.
2. Establezca la temperatura deseada con el botón TEMP \wedge o TEMP \vee .
3. Presione el botón ON/OFF para iniciar el dispositivo.

NOTA: La VELOCIDAD DEL VENTILADOR no se puede cambiar en el modo DRY.

Modo FAN

1. Presione el botón MODE para seleccionar el modo FAN.
2. Presione el botón FAN para seleccionar la velocidad del ventilador en un rango de AU-100%.
3. Presione el botón ON/OFF para iniciar el dispositivo.

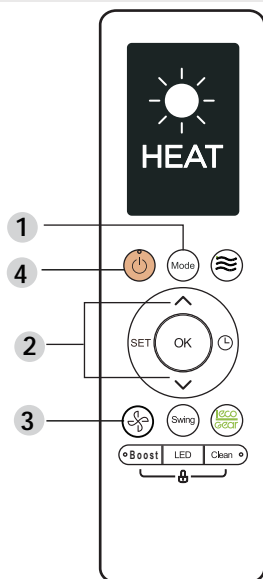
NOTA: No se puede configurar la temperatura en modo FAN. En consecuencia, la pantalla LCD del control remoto no mostrará la temperatura.



Modo HEAT

1. Presione el botón MODE para seleccionar el modo HEAT.
2. Establezca la temperatura deseada con el botón TEMP \wedge o TEMP \vee .
3. Presione el botón FAN para seleccionar la velocidad del ventilador en un rango de AU-100%.
4. Presione el botón ON/OFF para iniciar el dispositivo.

NOTA: A medida que desciende la temperatura exterior, el rendimiento de la función HEAT de su dispositivo puede verse afectado. En tales casos, recomendamos utilizar este aire acondicionado junto con otros aparatos de calefacción.



Configuración del TIMER

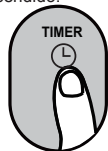
TIMER ON/OFF - Ajuste el tiempo después del cual el dispositivo se encenderá/apagará automáticamente.

Configuración del TIMER ON

Presione el botón **TIMER** para iniciar la secuencia de tiempo del encendido.

Presione el botón aumento o reducción de temperatura durante varias veces para ajustar la hora deseada del encendido del dispositivo.

Apunte el control remoto al dispositivo y espere 1 segundo, el **TIMER ON** se activará.

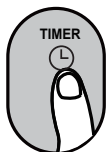


Configuración del TIMER OFF

Presione el botón **TIMER** para iniciar la secuencia de tiempo del apagado.

Presione el botón aumento o reducción de temperatura varias veces para establecer la hora deseada para apagar el dispositivo.

Apunte el control remoto al dispositivo y espere 1 segundo, se activará el **TIMER OFF**.

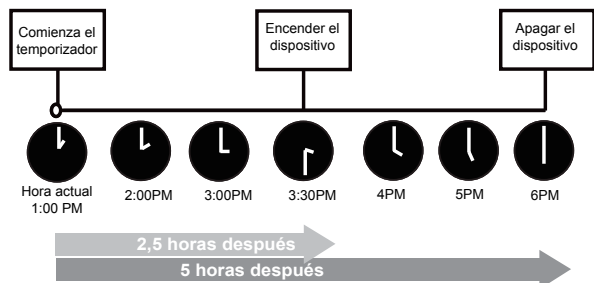
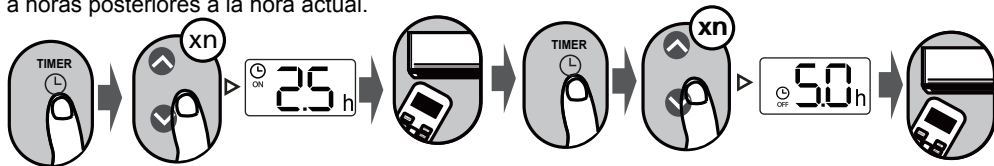


NOTA:

- Al configurar el **TIMER ON** o el **TIMER OFF**, el tiempo aumentará en 30 minutos con cada presión, hasta 10 horas. Después de 10 horas y hasta 24 horas, aumentará en 1 hora. (Por ejemplo, presione 5 veces para obtener 2,5h y presione 10 veces para obtener 5h) El temporizador volverá a 0,0 después de 24.
- Cancele cualquiera de las funciones configurando su temporizador a 0,0 h.

Configuración del TIMER ON & OFF (ejemplo)

Tenga en cuenta que los periodos de tiempo que se establecen para ambas funciones se refieren a horas posteriores a la hora actual.

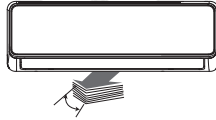


Ejemplo: Si el temporizador actual es la 1:00 p.m., para configurar el temporizador según los pasos anteriores, el dispositivo se encenderá 2,5 h más tarde (3:30 p. m.) y se apagará a las 6:00 p. m.

Cómo Usar Funciones Avanzadas

Función de oscilación

Presione el botón Swing



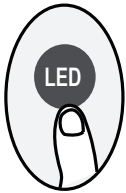
La rejilla horizontal se moverá hacia arriba y hacia abajo automáticamente cuando se presiona el botón Swing. Presione de nuevo para que se detenga.



Sigue pulsando este botón durante más de 2 segundos, se activa la función de oscilación de la rejilla vertical. (Depende del modelo)

Pantalla LED

Presione el botón LED



Presione este botón para encender y apagar la pantalla de la unidad interior.

Función FP

Presione este botón 2 veces durante un segundo en el Modo HEAT y ajuste la temperatura de 16 °C o 20 °C (para el modelo RG10N10(2HS)/BGEF).



El dispositivo funcionará a alta velocidad del ventilador (mientras el compresor está encendido) con la temperatura configurada automáticamente en 8°C.

Nota: Esta función es sólo para el aire acondicionado con bomba de calor.

Presione este botón 2 veces durante un segundo en el modo HEAT y establezca una temperatura de 16 °C o 20 °C para activar la función FP. Presionar On/Off, Dormir, Mode, Ventilador y Temp. mientras se opera cancelará esta función.

Función ECO/GEAR



Presione el botón ECO/GEAR para ingresar al modo de eficiencia energética en una secuencia de las siguientes:

ECO → GEAR (75%) GEAR → (50%) → Modo de configuración anterior → ECO.....

Nota: Esta función sólo está disponible en el modo COOL.

Operación ECO:

En el modo de refrigeración, al presionar este botón, el control remoto ajustará la temperatura automáticamente a 24 °C, y la velocidad del ventilador de Auto para ahorrar energía (sólo cuando la temperatura configurada sea inferior a 24 °C). Si la temperatura establecida es superior a 24 °C, presione el botón ECO, la velocidad del ventilador cambiará a Auto, la temperatura establecida permanecerá sin cambios.

NOTA:

Presionar el botón ECO, o modificar el modo o ajustar la temperatura establecida a menos de 24 °C detendrá la operación ECO.

Bajo la operación ECO, la temperatura establecida debe ser 24°C o superior, puede resultar en un enfriamiento insuficiente. Si se siente incómodo, simplemente presione el botón ECO nuevamente para detenerlo.

Operación GEAR:

Presione el botón ECO/GEAR para entrar en la operación GEAR de la siguiente manera:
75% (hasta un 75% de consumo de energía eléctrica)



50% (hasta un 50% de consumo de energía eléctrica)



Modo de configuración anterior.

Bajo la operación de GEAR, la pantalla en el control remoto alternará entre el consumo de energía eléctrica y la temperatura configurada.

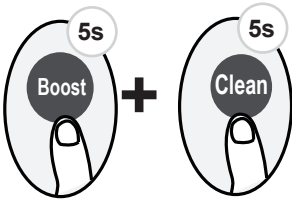
Función de silencio



Sigue presionando el botón Fan durante más de 2 segundos para activar/desactivar la función de Silencio (algunos dispositivos).

Debido a la operación de baja frecuencia del compresor, puede resultar en una capacidad insuficiente de refrigeración y calefacción. Si presiona el botón ON/OFF, Mode, Dormir, Boost o Clean durante el funcionamiento, se cancelará la función de silencio.

Función LOCK

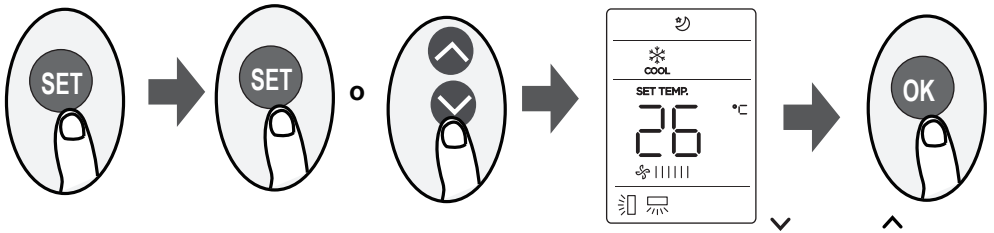


Model: RG10N(2HS)/BGEF



Presione juntos los dos botones al mismo tiempo durante más de 5 segundos para activar la función LOCK. Todos los botones no responderán, excepto presionar estos dos botones durante dos segundos nuevamente para desactivar el bloqueo.

Función de SET



- Presione el botón SET para ingresar a la configuración de la función, luego presione el botón SET o el botón TEMP V o TEMP^ para seleccionar la función deseada. El símbolo seleccionado parpadeará en el área de visualización, presione el botón OK para confirmar.
- Para cancelar la función seleccionada, simplemente realice los mismos procedimientos anteriores.
- Presione el botón SET para conmutar las funciones de operación de la siguiente manera: Función de limpieza* () → Dormir () → Sígueme() Modo AP → () → Función de limpieza*....

[*]: Si su control remoto tiene un botón Clean (Limpiar), no puede usar el botón SET para seleccionar estas funciones.

Función Limpieza Activa () (algunos dispositivos):

La tecnología Limpieza Activa elimina el polvo, el moho y la grasa que pueden causar olores cuando se adhieren al intercambiador de calor al congelar automáticamente y luego descongelar rápidamente la escarcha.

Cuando esta función está activada, en la ventana de la pantalla de la unidad interior aparece "CL", después de 20 a 45 minutos, el dispositivo se apagará automáticamente y cancelará la función CLEAN.

Función de autolimpieza () (algunos dispositivos):

Las bacterias en el aire pueden crecer en la humedad que se condensa alrededor del intercambiador de calor en el dispositivo.

Con el uso regular, la mayor parte de esta humedad se evapora del dispositivo. Al presionar el botón CLEAN, su dispositivo se limpiará automáticamente.

Después de la limpieza, el dispositivo se apagará automáticamente. Al presionar el botón CLEAN a mitad del ciclo, se cancelará la operación y se apagará el dispositivo. Puede usar CLEAN con la frecuencia que desee.

Nota: Sólo se puede activar esta función en modo COOL o FRY.

Función Dormir () :

La función DORMIR se usa para disminuir el uso de energía mientras duerme (y no necesita los mismos ajustes de temperatura para lograr la comodidad). Esta función sólo se puede activar a través del control remoto.

Para obtener más detalles, consulte "operación de dormir" en el "MANUAL DEL USUARIO"

Nota: La función DORMIR no está disponible en modo FAN o DRY.

Función Sígueme ():

La función Sígueme permite que el control remoto mida la temperatura en su ubicación actual y envíe esta señal al aire acondicionado cada 3 minutos.

Al usar los modos AUTO, COOL o HEAT, medir la temperatura ambiente desde el control remoto (en lugar de hacerlo desde la unidad interior) permitirá que el aire acondicionado optimice la temperatura a su alrededor y garantice el máximo confort.

NOTA: Mantenga presionado el botón Boost durante siete segundos para iniciar/detener la función de memoria de la función Sígueme.

- Si la función de memoria está activada, aparece "On" durante 3 segundos en la pantalla.
- Si la función de memoria se detiene, aparece "OF" durante 3 segundos en la pantalla.
- Mientras la función de memoria está activada, presione el botón ON/OFF, cambie el modo o corte de energía no cancelará la función Sígueme.

Función AP () (algunos dispositivos):

Elija el modo AP para realizar la configuración de la red inalámbrica. Para algunos dispositivos, no funciona presionando el botón SET. Para ingresar al modo AP, presione continuamente el botón LED siete veces en 10 segundos.

El diseño y las especificaciones están sujetos a cambios sin previo aviso para mejorar el producto. Consulte con la agencia de ventas o el fabricante para obtener más detalles.



Distribuido por **frigicoll**

OFICINA CENTRAL
Blasco de Garay, 4-6
08960 Sant Just Desvern
(Barcelona)
Tel. +34 93 480 33 22
<http://www.frigicoll.es>
<http://www.midea.es>

MADRID
Senda Galiana, 1
Polígono Industrial Coslada
Coslada (Madrid)
Tel. +34 91 669 97 01
Fax. +34 91 674 21 00
madrid@frigicoll.es