



Washing Machine

OWNER'S MANUAL

MFES06W50/W-ES
MFES06W60/W-ES
MFES06W70/W-ES
MFES06W80/W-ES

Read This Manual 

Read all instructions and explanations for the installation before use. Follow the instructions carefully. Keep the operation instructions handy for later use. If the appliance is sold or passed on, ensure that the new owner always receives this operation instructions.

CONTENTS

SAFETY INSTRUCTIONS

- Safety Instructions 2

INSTALLATION

- Product Description 9
- Installation 10

OPERATION

- Quick Start 13
- Before Each Washing 14
- Detergent Dispenser 15
- Control Panel 17
- Programmes.....18
- Option..... 26

MAINTENANCE

- Cleaning and Care 28
- Trouble Shooting 31
- Technical Specifications 32
- Product Fiche 33

SAFETY INSTRUCTIONS

■ Safety Instructions

Please read the following safety information thoroughly and follow it strictly to minimize the risk of fire or explosion, electric shock and to prevent property damage, personal injury or loss of life. Failing to follow these instructions shall void any warranty.

Warning!

This combination of symbol and signal word indicates a potentially dangerous situation which may result in death or serious injuries unless it's avoided.

Caution!

This combination of symbol and signal word indicates a potentially dangerous situation which may result in slight or minor injuries or damage to property and the environment.

Note!

This combination of symbol and signal word indicates a potentially dangerous situation which may result in slight or minor injuries.

Warning!

ELECTRIC SHOCK HAZARD

- If the supply cord is damaged, it must be replaced by the manufacturer, its service agent or similarly qualified persons in order to avoid a hazard.
 - If the machine is damaged, it must not be operated unless repaired by the manufacturer, its service agent or similarly qualified persons.
- Risk of electric shock!

SAFETY INSTRUCTIONS

- The appliance can be used by children aged from 8 years and above and persons with reduced physical, sensory or mental capabilities or lack of experience and knowledge if they have been given supervision or instruction concerning use of the appliance in a safe way and understand the hazards involved. Children shall not play with the appliance. Cleaning and user maintenance shall not be made by children without supervision.
- Children should be supervised that they do not play with the appliance.
- Children 3 years and under shall be kept away from the appliance or continuously supervised.
- Animals and children may climb into the machine. Check the machine before every operation.
- Do not climb or sit on the appliance.

INSTALLATION LOCATION AND SURROUNDING

- All washing and additional substances are to be kept in a safe place out of the reach of children.
- Do not install the machine on a carpet floor. The obstruction of the openings by a carpet can damage the machine.
- Keep the appliance clear from heating sources and direct sunlight to avoid plastic and rubber parts to corrode.
- Do not use the appliance in humid environments or rooms containing explosive or caustic gas. In case of water leakage or water splashes let the appliance dry in the open air.
- The appliance must not be installed behind a lockable door, a sliding door or a door with a hinge on the opposite side to that of the washing machine.

SAFETY INSTRUCTIONS

- Do not operate the machine in rooms with a temperature of below 5°C. This can cause damages to parts of it. If it is unavoidable, make sure to drain the water completely from the appliance after every use (see „Maintenance - Cleaning of drain pump filter“) to avoid damages caused by frost.
- Never use flammable sprays or substances in the immediate proximity of the appliance.

INSTALLATION

- Remove all packaging material and transport bolts before using the appliance. Otherwise, serious damage may result.
- This appliance is equipped with a single inlet valve and can be connected to the cold water supply only.
- Mains plug must be accessible after installation.
- Before washing clothes for the first time, the product shall be operated once throughout all the procedures without any clothes inside.
- Before using the washing machine, the product shall be calibrated.
- Do not put any excessively heavy objects on the appliance, like water containers or heating devices.
- The new hose-sets supplied with the appliance are to be used and that old hose-sets should not be reused.
- Max. Inlet water pressure 1 MPa. Min. inlet water pressure 0.05 MPa.

ELECTRICAL CONNECTION

- Make sure the supply cable is not trapped by the machine, it can get damaged.
- Connect the product to a grounded outlet protected by a fuse complying with the values in the “ Technical specifications “ table. The grounding installation has to be made by a qualified electrician. Ensure that the machine is installed in accordance with the local regulations.

SAFETY INSTRUCTIONS

•Water and electrical connections must be carried out by a qualified technician in accordance with the manufacturer's instructions and local safety regulations.

Warning!

- Don't use multiple plugs or extension cords.
- The appliance must not have an external switching device such as a timer or connected to a circuit that is regularly switched on and off.
- Do not pull the plug out of the mains outlet if there is flammable gas around.
- Never pull out power plug with wet hands.
- Always pull at the plug, not at the cable.
- Always unplug the appliance if it is not being used.

WATER CONNECTIONS

- Check the connections of the water inlet tubes, the water tap and the outlet hose for possible problems due to changes of water pressure. If the connections loosen or leak close the water tap and get it repaired. Do not use the appliance before the pipes and hoses are installed properly by qualified persons.
- Glass door may become very hot during the operation. Keep children and pets far away from the machine while it is operating.
- The water inlet and outlet hoses have to be safely installed and remain undamaged. Otherwise, water leakage can occur.
- Do not remove the drain pump filter while there is still water in the appliance. Big quantities of water can leak out, and there is a risk of scalding due to hot water.

SAFETY INSTRUCTIONS

OPERATION AND MAINTENANCE

- Never use any flammable, explosive or toxic solvents. Do not use gasoline and alcohol etc. as detergents. Only select detergents that are suitable for machine washing.
- Make sure that all pockets are emptied. Sharp and rigid items such as coins, brooches, nails, screws, stones etc. may cause serious damages to this machine.
- Remove all objects from pockets such as lighters and matches before use the appliance.
- Thoroughly rinse items that have been washed by hand.
- Items that have been soiled with substances such as cooking oil, acetone, alcohol, petrol, kerosene, spot removers, turpentine, wax and wax removers should be washed in hot with an extra amount of detergent before being dried in the appliance.
- Items containing foam rubber (latex foam), shower caps, water proof textiles, rubber backed articles and clothes or pillows fitted with foam rubber pads should not be dried in the machine
- Fabric softeners or similar products should be used as recommended in their instructions.
- Never try to open the door forcefully. The door will unlock shortly after the end of a cycle.
- Please do not close the door with excessive force. If it is found difficult to close the door, please check if the clothes are properly inserted and distributed.

SAFETY INSTRUCTIONS

- Always unplug the appliance and close the water tap before cleaning and maintenance and after each use.
- Never pour water over the appliance for cleaning purpose. Risk of electric shock!
- Repairs shall only be carried out by the manufacturer, its service agent or similarly qualified persons in order to avoid a hazard. The producer will not be responsible for damages caused by the intervention of not authorized persons.

TRANSPORT

- Before Transport:
 - Bolts shall be reinstalled to the machine by a specialized person
 - Accumulated water shall be drained out of the machine
- This appliance is heavy. Transport with care. Never hold any protruding part of the machine when lifting. The machine door cannot be used as a handle.

INTENDED USE

The product is intended only for home use and for textiles in household amounts suitable for machine washing and drying. This appliance is for indoor use only and not intended for built in use. Only use according to these instructions. The appliance is not intended for commercial use.

Any other use is considered as improper use. The producer is not responsible for any damage or injuries that may result of it.

- This appliance is intended to be used in household and similar applications such as:
 - Staff kitchen areas in shops, offices and other working environments;
 - Farm houses;
 - By clients in hotels, motels and other residential type environments;
 - Bed and breakfast type environments;
 - Areas for communal use in blocks of flats or in launderettes.

SAFETY INSTRUCTIONS

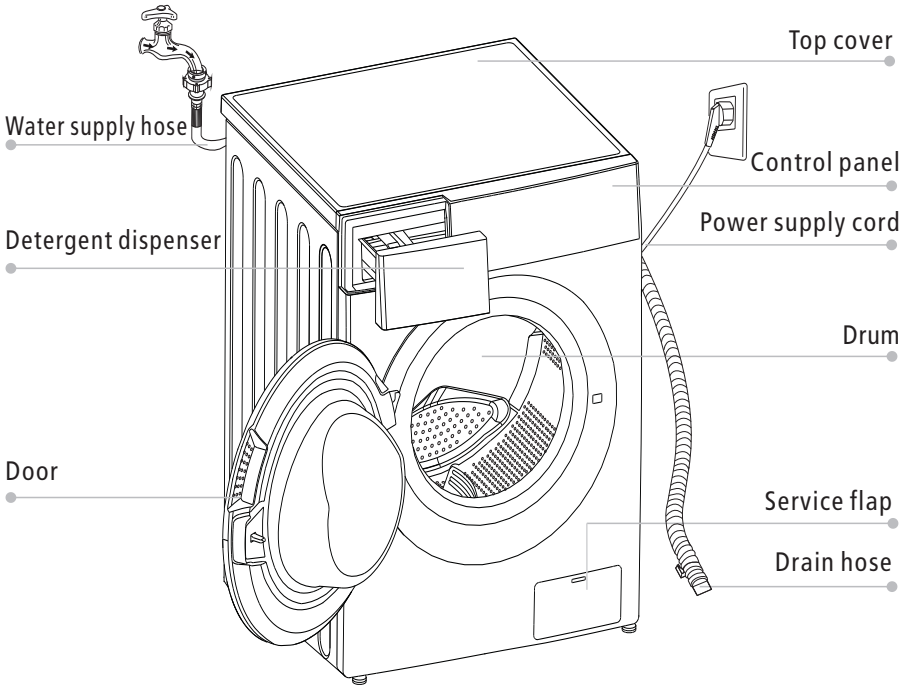
Packaging/Old appliance



This marking indicates that this product should not be disposed with other household wastes throughout the EU. To prevent possible harm to the environment or human health from uncontrolled waste disposal, recycle it responsibly to promote the sustainable reuse of material resources. To return your used device, please use the collection systems or contact the retailer where the product was purchased. They return and can take this product for environmental safe recycling.

INSTALLATION

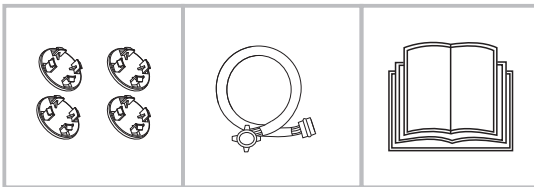
■ Product Description



Note!

- The product picture is for illustration only, please refer to real product as reference.

Accessories



4 x Cover caps

1 x Supply hose
cold water

1 x Owner's manual

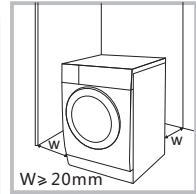
INSTALLATION

■ Installation

Installation area

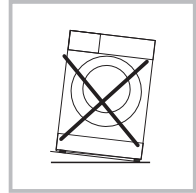
⚠ Warning!

- Stability is important to prevent the product from wandering! Make sure the machine is standing leveled and stable.
- Make sure that the product does not stand onto the power cord.
- Make sure to maintain the minimum distances from the walls as shown in the picture



Before installing the machine, the location characterized as follows shall be selected:

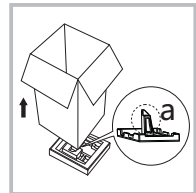
1. Rigid, dry, and level surface
2. Avoid direct sunlight
3. Sufficient ventilation
4. Room temperature is above 0°C
5. Keep far away from the heat sources such as coal or gas burning appliances.



Unpacking the washing machine

⚠ Warning!

- Packaging material (e.g. Films, Styrofoam) can be dangerous for children.
- There is a risk of suffocation ! Keep all packaging well away from children.



1. Remove the cardboard box and styrofoam packing.
2. Lift the washing machine and remove the base packaging. Make sure the small triangle foam (a) is removed with the bottom packaging together. If not, lay the unit down on the side surface and remove it manually.
3. Remove the tape securing the power supply cord and drain hose.
4. Remove the inlet hose from the drum.

INSTALLATION

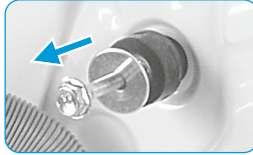
Remove transport bolts

⚠ Warning!

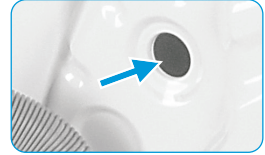
- You must remove the transport bolts from the backside before using the product.



Loosen the 4 transport bolts with a spanner.



Remove the bolts including the rubber parts and keep them for future use.

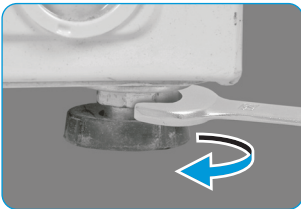


Close the holes using the cover caps.

Levelling the washing machine

⚠ Warning!

- The lock nuts on all four feet must be screwed tightly against the housing.



1. Loosen the lock nut.
2. Turn the foot until it reaches the floor.
3. Adjust the legs and lock the nuts with a spanner. Make sure the machine is level and steady.

Connect the water supply hose

⚠ Warning!

To prevent leakage or water damage, follow the instructions in this chapter

- Do not kink, crush or modify water inlet hose.



Connect the water supply hose to the water inlet valve and a water tap with cold water as indicated.



🔩 Note!

- Connect manually, do not use tools. Check if the connections are tight.

INSTALLATION

Drain Hose

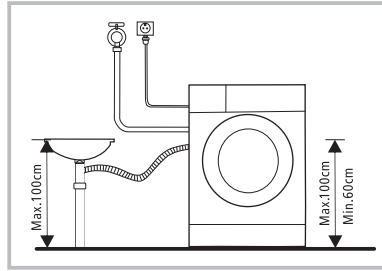
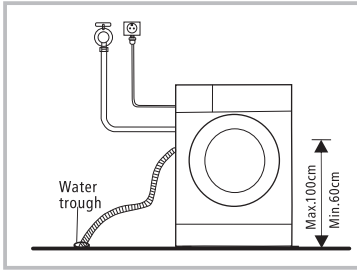
Warning!

- Do not kink or protract the drain hose.
- Position drain hose properly ,otherwise damage might result of water leakage.

There are two ways to place the end of drain hose:

1.Put it into the water trough.

2.Connect it to the branch drain pipe of the trough.



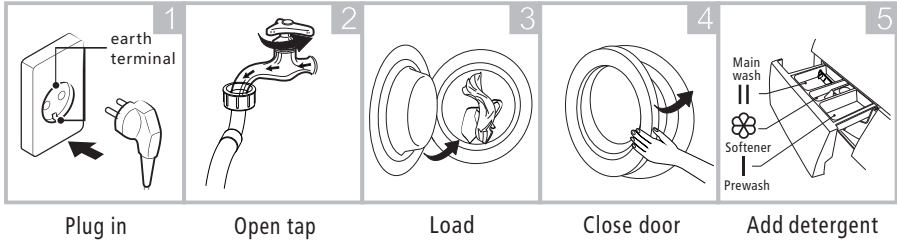
OPERATION

■ Quick Start

⚠ Caution!

- Before washing, please make sure the washing machine is installed properly.
- Your appliance was thoroughly checked before it left the factory. To remove any residual water and to neutralize potential odors, it's recommended to clean your appliance before first use. For this reason, start the Cotton program at 90°C without laundry and detergent.

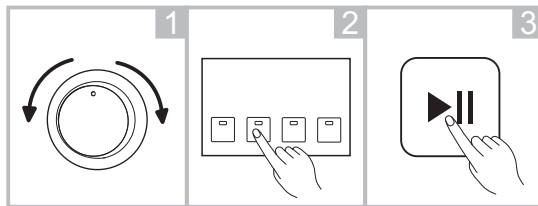
1. Before Washing



📌 Note!

- Detergent need to be added in compartment I if the pre-wash function is selected.

2. Washing



Select programme Select function or remain default settings Press Start/Pause to start the program

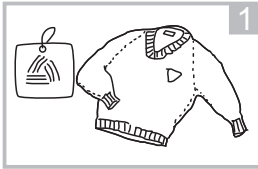
3. After Washing

Buzzer beep and "End" on display.

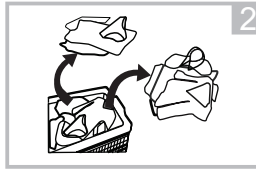
OPERATION

■ Before Each Washing

- The ambient temperature of the washing machine should be 5-40°C. If used under 0°C, the inlet valve and draining system may be damaged. If the machine is installed under freezing conditions, it should be transferred to normal ambient temperature to ensure the water supply hose and drain hose can unfreeze before use.
- Please check your laundry care labels and the detergent use instructions before wash. Use non-foaming or less-foaming detergent suitable for machine washing properly.



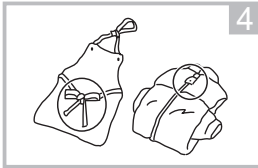
Check the care label



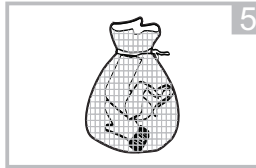
Sort laundry according to color and textile type



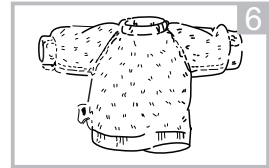
Take all items out of the pockets



Tie together long textile strips and belts, close zips and button



Put small items into a laundry bag



Turn easy-pilling and long-pile fabric inside out

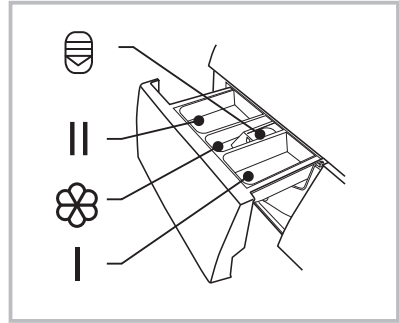
⚠ Warning!

- Do not wash or dry articles that have been cleaned in, washed in, soaked in, or dabbed with combustible or explosive substances like wax, oil, paint, gasoline, alcohol, kerosene, and other flammable materials.
- Washing single clothes items may easily create big eccentricity and cause alarm due to unbalance. Therefore it is suggested to add one or two more laundry items to the wash so that spin can be done smoothly.

OPERATION

■ Detergent Dispenser

- I Pre wash
- II Main wash
- ☼ Softener
- ⊖ Release button to pull out the dispenser



⚠ Caution!

- Detergent only need to be added in "compartment I "after selecting pre-wash function.

Programme	I	II	☼	Programme	I	II	☼
Cotton 30 °C	○	●	○	Delicate 30 °C	●	○	○
Cotton 40 °C	○	●	○	Delicate	●	○	○
Cotton 60 °C	○	●	○	Ends in 9H	●	○	○
Cotton 90 °C	○	●	○	Ends in 6H	●	○	○
Synthetic	○	●	○	Ends in 3H	●	○	○
Synthetic 40 °C	○	●	○	Quick Wash 45'	●	○	○
Drum Clean				Quick Wash 30'	●	○	○
Cold Wash	○	●	○	Quick Wash 15'	●	○	○
Cold Wash 20 °C	○	●	○	ECO 40-60	●	○	○
Spin Only				Cotton Intensive 40 °C	●	○	○
Drain Only				Cotton Intensive 60 °C	●	○	○
Rinse&Spin			○				

● Means must ○ Means optional

OPERATION

Detergent Recommendation

Recommended washing detergent	Wash cycles	Washing temp.	Type of laundry and textile
Heavy-duty detergent with bleaching agents and optical brighteners	Cotton, ECO 40-60	30/40/60	White laundry made from boil-proof cotton or linen
Colour detergent without bleaching agent and optical brighteners	Cotton, ECO40-60, Cold Wash	Cold/20/30/40	Coloured laundry made from cotton or linen
Color or mild detergent without optical brighteners	Cold Wash, Synthetic	Cold/20/40	Coloured laundry made from easy care fibres or synthetic materials
Mild washing detergent	Synthetic	Cold/40	Delicate textiles, silk, viscose

Note!

- Agglomerating or ropy detergent or additive can be diluted in some water before pouring it into the detergent dispenser, to avoid its inlet to get blocked and thus cause a water overflow.
- Please choose the suitable type of detergent to get a maximum of washing performance and a minimum of water and energy consumption
- To achieve the best cleaning result a proper detergent dosing is important.
- Use a reduced detergent amount if the drum is not filled completely.
- Always adjust the amount of detergent to the water hardness, if your tap water is soft, use less detergent.
- Dose according to how dirty your laundry is, less dirty clothes require less detergent.
- Highly concentrated (compact detergent) requires particularly accurate dosing.

Following symptoms are a sign of detergent overdosing:

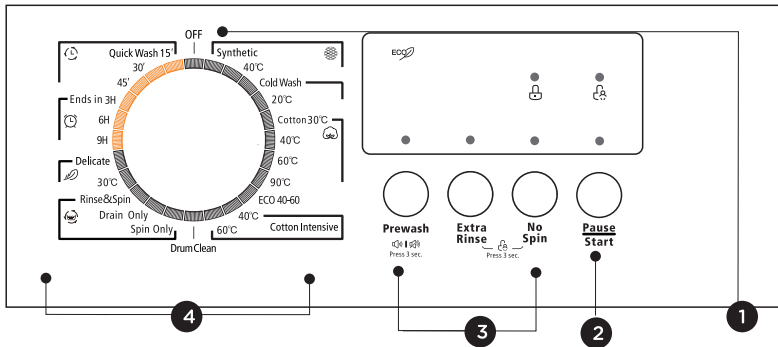
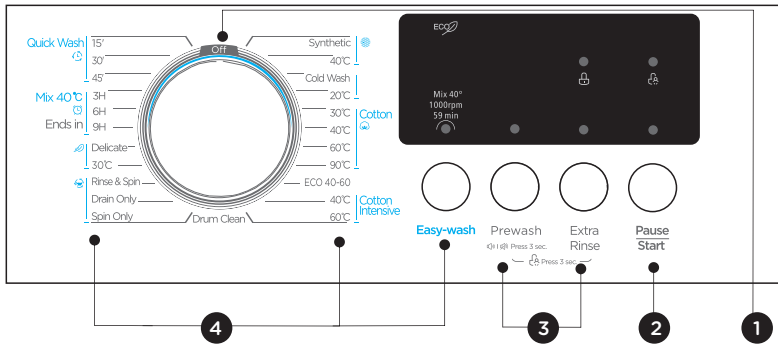
- heavy foam formation
- poor washing and rinsing result

Following symptoms are a sign of detergent underdosing:

- laundry turns grey
- built-up of limescale deposits on the drum, the heating element and/or the laundry

OPERATION

Control Panel



1 On/Off

Turn the appliance on and off.

2 Start/Pause

Start or pause your programme.

3 Option

This allows you to select additional functions and will light when selected.

4 Programmes

Available according to the laundry type.

5 Display

The display shows settings, estimated remaining time, options and status messages.

OPERATION

■ Programmes

Model: MFES06W50/W-ES/MFES06W60/W-ES

Programme	Load(kg)		Display Time	
	5.0	6.0	5.0	6.0
Synthetic	2.5	3.0	2:20	2:20
Synthetic 40°C	2.5	3.0	2:20	2:20
Cold Wash	5.0	6.0	1:00	1:00
Cold Wash 20°C	5.0	6.0	1:01	1:01
Cotton 30°C	5.0	6.0	2:40	2:40
Cotton 40°C	5.0	6.0	2:40	2:40
Cotton 60°C	5.0	6.0	2:45	2:45
Cotton 90°C	5.0	6.0	2:50	2:50
ECO 40-60	5.0	6.0	3:02	3:16
Cotton Intensive 40°C	5.0	6.0	3:58	4:04
Cotton Intensive 60°C	5.0	6.0	4:00	4:08
Drum Clean	-	-	1:18	1:18
Spin Only	5.0	6.0	0:12	0:12
Drain Only	-	-	0:01	0:01
Rinse&Spin	5.0	6.0	0:20	0:20
Delicate 30°C	2.5	2.5	0:50	0:50
Delicate	2.5	2.5	0:48	0:48
Ends in 9H	5.0	6.0	0:59	0:59
Ends in 6H	5.0	6.0	0:59	0:59
Ends in 3H	5.0	6.0	0:59	0:59
Quick Wash 45'	2.0	2.0	0:45	0:45
Quick Wash 30'	2.0	2.0	0:30	0:30
Quick Wash 15'	2.0	2.0	0:15	0:15

Note!

- The parameters in this table are only for user's reference. The actual parameters may be different with the parameters in above mentioned table.

OPERATION

■ Programmes

MFES06W50/W-ES							
Cycle	Nominal capacity in kg	Temperature Setting	Cycle duration in hours and minutes	Energy consumption in kWh/operating cycle	Water consumption in liter/operating cycle	Highest temperature ature °C	residual moisture in % /spin speed
Quick 15	2.0	Cold	0:15	0.035	31	Cold	70%/800
Cold Wash 20°C	2.5	20	1:01	0.201	34	20	65%/1000
Cotton Intensive 40°C	5.0	40	3:58	0.994	51	40	65%/1000
Synthetic	2.5	cold	2:20	0.327	34	cold	65%/1000
Cotton 60°C	5.0	60	2:45	1.175	51	60	70%/800
ECO40-60	5.0	-	3:08	0.920	45.0	37	62%/1000
	2.5	-	2:30	0.515	39.0	28	62%/1000
	1.50	-	2:30	0.363	36.0	25	62%/1000

- The above data is for reference only, and the data may change due to different actual use conditions.
- The valves given for programmes other than the ECO 40-60 programme are indicative only.
- The new EU energy efficiency class is E
 Energy test program: ECO 40-60. Speed: the highest speed; Other as the default.
 Half load for 5.0Kg machine:2.5Kg.
 Quarter load for 5.0Kg machine: 1.5Kg.
 The old EU energy efficiency class is A+
 Energy test program: Cotton Intensive 60°C/40°C.Speed: the highest speed; Other as the default.
 Half load for 5.0Kg machine:2.5Kg.

OPERATION

■ Programmes

MFES06W60/W-ES							
Cycle	Nominal capacity in kg	Temperature Setting	Cycle duration in hours and minutes	Energy consumption in kWh/operalling cycle	Water consumption in liter/operalling cycle	Highest temperature ature °C	residual moisiture in % /spin speed
Quick 15	2.0	Cold	0:15	0.035	31	Cold	70%/800
Cold Wash 20°C	3.0	20	1:01	0.207	38	20	65%/1000
Cotton Intensive 40°C	6.0	40	4:04	1.067	58	40	65%/1000
Synthetic	3.0	cold	2:20	0.327	37	cold	65%/1000
Cotton 60°C	6.0	60	2:45	1.28	58	60	70%/800
ECO40-60	6.0	-	3:18	1.000	50.0	41	62%/1000
	3.0	-	2:36	0.650	39.0	33	62%/1000
	1.5	-	2:36	0.360	36.0	20	62%/1000

- The above data is for reference only, and the data may change due to different actual use conditions.
- The valves given for programmes other than the ECO 40-60 programme are indicative only.
- The new EU energy efficiency class is E
 Energy test program: ECO 40-60. Speed: the highest speed; Other as the default.
 Half load for 6.0Kg machine:3.0Kg.
 Quarter load for 6.0Kg machine: 1.5Kg.
 The old EU energy efficiency class is A+
 Energy test program: Cotton Intensive 60°C/40°C. Speed: the highest speed; Other as the default.
 Half load for 6.0Kg machine:3.0Kg.

OPERATIONS

■ Programmes

Model:MFES06W70/W-ES /MFES06W80/W-ES

Programme	Load(kg)		Display Time	
	7.0	8.0	7.0	8.0
Synthetic	3.5	4.0	2:20	2:20
Synthetic 40°C	3.5	4.0	2:20	2:20
Cold Wash	7.0	8.0	1:00	1:00
Cold Wash 20°C	7.0	8.0	1:01	1:01
Cotton 30°C	7.0	8.0	2:40	2:40
Cotton 40°C	7.0	8.0	2:40	2:40
Cotton 60°C	7.0	8.0	2:45	2:45
Cotton 90°C	7.0	8.0	2:50	2:50
ECO 40-60	7.0	8.0	3:28	3:29
Cotton Intensive 40°C	7.0	8.0	3:48	3:49
Cotton Intensive 60°C	7.0	8.0	3:53	3:52
Drum Clean	-	-	1:18	1:18
Spin Only	7.0	8.0	0:12	0:12
Drain Only	-	-	0:01	0:01
Rinse&Spin	7.0	8.0	0:20	0:20
Delicate 30°C	2.5	2.5	0:50	0:50
Delicate	2.5	2.5	0:48	0:48
Ends in 9H	7.0	8.0	0:59	0:59
Ends in 6H	7.0	8.0	0:59	0:59
Ends in 3H	7.0	8.0	0:59	0:59
Quick Wash 45'	2.0	2.0	0:45	0:45
Quick Wash 30'	2.0	2.0	0:30	0:30
Quick Wash 15'	2.0	2.0	0:15	0:15

Note!

- The parameters in this table are only for user's reference. The actual parameters may be different with the parameters in above mentioned table.

OPERATION

■ Programmes

MFES06W70/W-ES						
Cycle	Nominal capacity in kg	Cycle duration in h:min	Energy consumption in KWh/cycle	Water consumption in L/cycle	Highest washing temperature °C ¹⁾	Residual moisture in % / Spin speed in rpm ²⁾
Cold Wash 20°C	3.5	1:01	0.213	41	20	60%/1200
Cotton 60°C	7.0	2:45	1.385	65	60	60%/1200
Synthetic	3.5	2:20	0.327	60	Cold	60%/1200
Quick Wash 15'	2.0	0:15	0.035	32	Cold	75%/800
Cotton Intensive 40°C	7.0	3:48	1.088	65	40	60%/1200
ECO 40-60 ³⁾	7.0	3:28	0.940	55.3	39	62% / 1200
	3.5	2:42	0.590	41.5	35	62% / 1200
	2.0	2:42	0.435	35.6	30	62% / 1200

- The above data is for reference only, and the data may change due to different actual use conditions.
- The values given for programmes other than the ECO 40-60 programme are indicative only.
- The new EU energy efficiency class is D
 Energy test program: ECO 40-60. Speed: the highest speed; Other as the default.
 Half load for 7.0Kg machine: 3.5Kg.
 Quarter load for 7.0Kg machine: 2.0Kg.

OPERATION

■ Programmes

MFES06W80/W-ES						
Cycle	Nominal capacity in kg	Cycle duration in h:min	Energy consumption in KWh/cycle	Water consumption in L/cycle	Highest washing temperature °C ¹⁾	Residual moisture in % / Spin speed in rpm ²⁾
Cold Wash 20°C	4.0	1:01	0.218	44	20	60%/1200
Cotton 60°C	8.0	2:45	1.491	71	60	53%/1400
Synthetic	4.0	2:20	0.327	65	Cold	60%/1200
Quick Wash 15'	2.0	0:15	0.035	34	Cold	75%/800
Cotton Intensive 40°C	8.0	3:49	1.149	71	40	53% / 1400
ECO 40-60 ³⁾	8.0	3:38	1.210	60.0	38	53% / 1400
	4.0	2:48	0.780	48.0	33	53% / 1400
	2.0	2:48	0.450	36.0	25	53% / 1400

- The above data is for reference only, and the data may change due to different actual use conditions.
- The valves given for programmes other than the ECO 40-60 programme are indicative only.
- The new EU energy efficiency class is E
 Energy test program: ECO 40-60. Speed: the highest speed; Other as the default.
 Half load for 8.0Kg machine:4.0Kg.
 Quarter load for 8.0Kg machine: 2.0Kg.
 The old EU energy efficiency class is A+++
 Energy test program: Cotton Intensive 60°C/40°C.Speed: the highest speed; Other as the default.
 Half load for 8.0Kg machine:4.0Kg.

OPERATION

■ Programmes

Programmes are available according to the laundry type.

Programmes

Synthetic	Wash synthetic articles, for example: shirts, coats, blending. While washing the knitting textiles, detergent quantity shall be reduced due to its loose string construction and easily forming bubbles.
Delicate	For delicate, washable textiles, e.g. made of silk, satin, synthetic fibres or blended fabrics.
Drum Clean	It applies 90 °C high temperature sterilization to make the clothes washing more green. When this procedure is performed, the clothes or other washing cannot be added. When proper amount of chlorine bleaching agent is put in, the barrel cleaning effect will be better. The customer can use this programme regularly according to the need.
Spin Only	Extra spin with selectable spin speed.
Rinse&Spin	Extra rinse with spin.
Drain Only	Drain off the water.
Quick Wash15'	It is suitable for washing few and not very dirty clothes quickly.
Cotton Intensive	To increase the washing effects, washing time is increased.
ECO 40-60	Default 40°C, not selectable, suitable for laundry washing at about 40°C-60°C.
Cold Wash	Cold water to wash clothes.
Cotton	Hard-wearing textiles, heat-resistant textiles made of cotton or linen.
Ends in	The function can be set with this programme, the total time including washing time and delaying time is 3h, 6h or 9h.

OPERATION

- 1) The highest temperature reached by the laundry in the wash cycle for at least 5 minutes.
- 2) Residual moisture after the wash cycle in water content percent and the spin speed at which this was achieved.
- 3) The ECO 40-60 programme is able to clean normally soiled cotton laundry declared to be washable at 40°C or 60°C, together in the same cycle. This programme is used to assess the compliance with the regulation (EU) 2019/2023.

The most efficient programmes in terms of energy consumption are generally those that perform at lower temperatures and longer duration.

Loading the household washing machine up to the capacity indicated for the respective programmes will contribute to energy and water savings.

Noise and remaining moisture content are influenced by the spinning speed: the higher the spinning speed in the spinning phase, the higher the noise and the lower the remaining moisture content.

Caution!

- If there is any break in the power supply while the machine is operating, a special memory stores the selected programme. The machine will continue the programme when the power supply is re-established.

OPERATION

■ Option

Cycle	Default Temp.(°C)	Additional functions
Synthetic	Cold	Pre Wash,Extra Rinse
Synthetic 40°C	40	Pre Wash,Extra Rinse
Cold Wash	Cold	Pre Wash,Extra Rinse
Cold Wash 20°C	20	Pre Wash,Extra Rinse
Cotton 30°C	30	Pre Wash,Extra Rinse
Cotton 40°C	40	Pre Wash,Extra Rinse
Cotton 60°C	60	Pre Wash,Extra Rinse
Cotton 90°C	90	Pre Wash,Extra Rinse
ECO 40-60	60	
Cotton Intensive 40°C	40	
Cotton Intensive 60°C	60	
Drum Clean	90	
Spin Only	-	
Drain Only	-	
Rinse&Spin	-	Extra Rinse
Delicate 30°C	30	Extra Rinse
Delicate	Cold	Extra Rinse
Ends in 3H/6H/9H	40	Delay
Quick Wash 45'	40	
Quick Wash 30'	30	
Quick Wash 15'	Cold	
Easy-Wash	40	Pre Wash,Extra Rinse

Note!

- For the maximum spin speed, program time, and other details of the ECO 40-60 program, please refer to the content on the Product Fiche page.
- The table shows which cycle offers which options for adjustment. If an adjustment is not possible for a cycle.

OPERATION



Pre Wash

Extra washing function before the main washing cycle starts to increase the washing performance.

Note: Detergent needs to be added to the compartment I.



Extra Rinse

The laundry will undergo an extra rinse after selecting this function.



No Spin

It will not spin if you choose this function.



Child Lock

This function is meant to keep children from misusing the controls.



Press [Extra Rinse] and [No Spin] simultaneously for 3 sec until the buzzer beep. The child lock indicator switches on.

⚠ Caution!

- Only press and hold the two button can release "Child Lock", even power off, switch off and program end, the "Child Lock" will lock all buttons except power button and "Child Lock" button.
 - Please release "Child Lock" before selecting program and starting washing.
-



Mute the buzzer



Choose the Programme

Press the [Prewash] button for 3sec. the buzzer is mute.

To act the buzzer function, press the button again for 3 seconds. The setting will be kept until the next reset.

⚠ Caution!

- After Muting the buzzer function, the sounds will not be activated any more.
-

MAINTENANCE

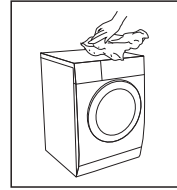
■ Cleaning and Care

⚠ Warning!

- Always unplug the appliance and close the water tap before cleaning and maintenance.

Cleaning the Cabinet

Proper maintenance on the washing machine can extend its working life. The surface can be cleaned with diluted non-abrasive neutral detergents when necessary. If there is any water overflow, use a cloth to wipe it off immediately. Never use sharp items to clean the appliance.



⚠ Caution!

- Never use abrasive or caustic agents, formic acids or its diluted solvents or similar substances, like alcohol or chemical products.

Cleaning the Drum

Any rust stains left inside the drum by metal articles must be removed immediately using chlorine-free detergents. Never use steel wool for cleaning the drum!

📌 Note!

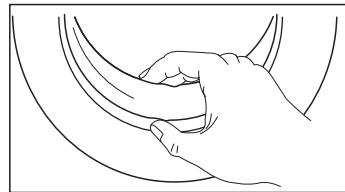
- Keep any laundry away from the machine while cleaning the drum.

Cleaning the Door Seal and Glass

Wipe the glass and seal after each wash to remove lint and stains. If lint builds up it can cause leakages.

Remove any coins, buttons and other objects from the seal after each wash.

Clean the Door Seal and Glass every month to ensure the normal operation of the appliance.



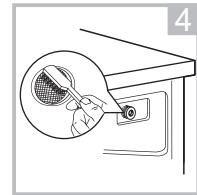
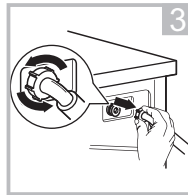
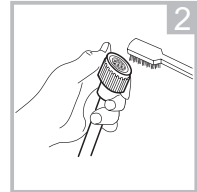
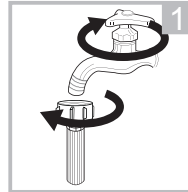
MAINTENANCE

Cleaning the Inlet Filter


Note!

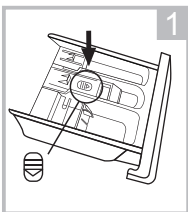
- Diminishing water flow is a sign that the filter need to be cleaned.

1. Close the tap and remove the water supply hose from it.
2. Clean the filter with a brush.
3. Unscrew the water supply hose from the backside of the machine. Pull out the filter with long nose pliers.
4. Use a brush to clean the filter.
5. Reinstall the filter to the water inlet and reconnect the water supply hose.
6. Clean the Inlet filter every 3 months to ensure the normal operation of the appliance.

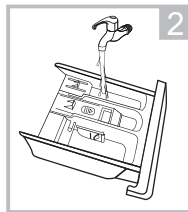


Clean The Detergent Dispenser

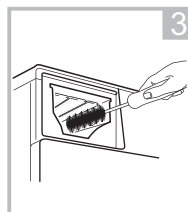
1. Press down the release [] on the softener cover and pull the dispenser drawer out of the recess. Clean the inside of the recess with a brush.
2. Lift the softener cover off the dispenser drawer and wash both items with water.
3. Restore the softener cover and push the drawer back into the recess.



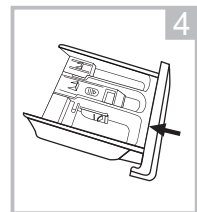
Press the release and remove the dispenser drawer



Clean the dispenser drawer and the softener cover under water



Clean the recess with an soft brush



Insert the dispenser drawer

Note!

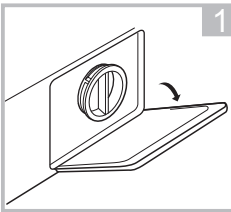
- Do not use abrasive or caustic agents to clean plastic parts.
- Clean the detergent dispenser every 3 months to ensure the normal operation of the appliance.

MAINTENANCE

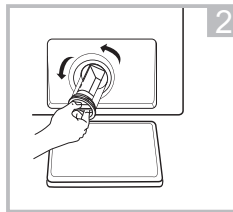
Cleaning the Drain Pump Filter

⚠ Warning!

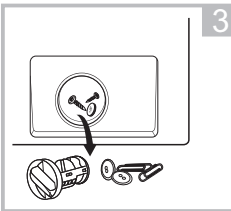
- Make sure that the machine has finished the washing cycle and is empty. Switch it off and unplug it before cleaning the drain pump filter.
- Be careful of hot water. Allow the water to cool down. Risk of scalding!
- Clean the filter periodically every 3 months to ensure the normal operation of the appliance.



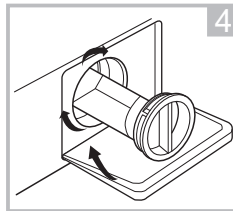
Open the lower cover cap



Open the filter by turning to the counter clockwise



Remove extraneous matter



Close the lower cover cap

⚠ Caution!

- When the appliance is in use and depending on the programme selected there can be hot water in the pump. Never remove the pump cover during a wash cycle, always wait until the appliance has finished the cycle, and is empty. When replacing the cover, ensure it is securely re-tightened.



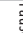









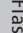

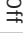

MAINTENANCE

■ Trouble Shooting

Whenever there is a problem with the appliance, check if you can solve it following the tables below. If the problem persists, please contact the customer service.

Description	Possible cause	Solution
Appliance does not start	Door is not closed properly. Clothes are stuck.	Close the door properly and restart. Check the laundry.
Door can't be opened	Safety protection is activated.	Disconnect the power and restart.
Water leakage	Connections are not tight enough.	Check and fasten the water inlet pipe. Check and clean the outlet hose.
Detergent residues in the detergent dispenser	Detergent is damp and/or clotted.	Clean and wipe the detergent dispenser dry.
Indicator or display does not work	PC board or harness have connection problems.	Switch off the power and check if the mains plug is connected properly.
Abnormal noise	Fixing bolts still in place. Floor is not solid or level.	Check if the fixing bolts have been removed Make sure the appliance is installed on a solid and level floor.

Error Codes

Description	Possible cause	Solution
     Prewash Extra Rinse No Spin Pause/Start Flash		
  Off Off	Door is not closed properly	Close the door properly and restart.
   Off Off Flash	Water injecting problem during wash cycle.	Check if the water pressure is high enough. Straighten the water pipe. Clean the inlet valve filter.
   Off Off Flash	Overtime water draining	Check the drain hose for blockage.
   Off Off Flash	Water overflow	Restart the appliance.
	Others	Restart the appliance. If problem persists, please contact the customer service.

MAINTENANCE

■ Customer service

Spare part for your appliance are available for a minimum of 10 years.

In case of questions please contact our customer service at:

Warning!

Risk of electric shock

- Never try repair an appliance which is defective or presumed to be defective. You may put your own and future users' lives in danger. Only authorised specialists are allowed to carry out this repair work.
- Improper repair will void the warranty and subsequent damages can't be recognized!

Transport

IMPORTANT STEPS WHEN MOVING THE APPLIANCE

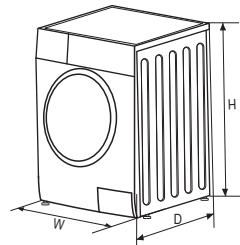
- Unplug the appliance and close the water inlet tap.
- Check, if the door and the detergent dispenser are closed properly.
- Remove the water inlet pipe and the outlet hose from the house installations.
- Let the water drain completely from the appliance (see "Maintenance Cleaning the drain pump filter")
- Important: Re-install the 4 transport bolts in the back of the appliance.
- This appliance is heavy. Transport with care. Never hold any protruding part of the machine when lifting. The machine door cannot be used as a handle.

■ Technical Specifications

Power Supply 220-240V~,50Hz

MAX.Current 10A

Standard Water Pressure 0.05MPa~1MPa



Model	Washing Capacity	Dimension (W*D*Hmm)	Net Weight	Rated Power
MFES06W50/W-ES	5.0kg	595*400*850	52kg	2050W
MFES06W60/W-ES	6.0kg	595*400*850	52kg	2050W
MFES06W70/W-ES	7.0kg	595*400*850	55kg	2050W
MFES06W80/W-ES	8.0kg	595*565*850	68kg	2000W

MAINTENANCE

■ Product Fiche

Product fiche concerning to Regulation (EU) No 1061/2010

Trade mark	
Model identifier	MFES06W60/W-ES
Rated capacity in kg of cotton laundry	6
Energy efficiency class on a scale from A+++ (most efficient) bis D (least efficient)	A+
Energy consumptior 196 kWh per year, based on 220 standard washing cycles for the standard cotton programmes at 60 °C and 40 °C at full and partial load, and the consumption of the low-power modes. Actual energy consumption will depend on how the appliance is used.	
Energy consumption of the standard 60°C cotton programme at full load	0.93kwh
Energy consumption of the standard 60°C cotton programme at partial load	0.80kwh
Energy consumption of the standard 40°C cotton programme at partial load	0.83kwh
Weighted power consumption of the off-mode	0.50W
Weighted power consumption of the left-on mode	1.00W
Water consumption 9240 litres per year, based on 220 standard washing cycles for the standard cotton programmes at 60 °C and 40 °C at full and partial load. Actual water consumption will depend on how the appliance is used.	
spin-drying efficiency class C on a scale from G (least efficient) to A (most efficient)	
maximum spin speed	1000
Remaining moisture content	62%
'Intensive 60°C programme' and the 'Intensive 40°C programme' are the standard washing programmes to which the information in the label and the fiche relates, that these programmes are suitable to clean normally soiled cotton laundry and that they are the most efficient programmes in terms of combined energy and water consumption.	
Programme time of the standard 60°C cotton programme at full load	260min
Programme time of the standard 60°C cotton programme at half load	260min
Programme time of the standard 40°C cotton programme at half load	245min
duration time of left-on mode	-
Airborne acoustical noise emissions during washing phase	64dB
Airborne acoustical noise emissions during spinning phase	79dB
'built-in' washing machine	no

Energy test program: Cotton Intensive 60/40°C. Speed: the highest speed; Other as the default.

MAINTENANCE

Supplier's name or trade mark^(a)([†]):

Supplier's address^(a)([†]):

Model identifier^(a): MFES06W60/W-E5

General product parameters:

Parameter	Value		Parameter	Value	
Rated capacity ^(b) (kg)	6.0		Dimensions in cm ^(b) , ^(c)	Height	85
				Width	60
				Depth	40
Energy efficiency index ^(b) (EEI _w)	91.0		Energy efficiency class ^(b)	E ^(d)	
Washing efficiency index ^(b)	1.031		Rinsing effectiveness (g/kg) ^(b)	5.0	
Energy consumption in kWh per cycle, based on the eco 40-60 programme. Actual energy consumption will depend on how the appliance is used.	0.737		Water consumption in litre per cycle, based on the eco 40-60 programme. Actual water consumption will depend on how the appliance is used and on the hardness of the water.	43	
Maximum temperature inside the treated textile ^(b) (°C)	Rated capacity	41	Weighted remaining moisture content ^(b) (%)	62.9	
	Half	33			
	Quarter	20			
Spin speed ^(b) (rpm)	Rated capacity	1000	Spin-drying efficiency class ^(b)	C ^(d)	
	Half	1000			
	Quarter	1000			
Programme duration ^(b) (h:min)	Rated capacity	3:18	Type	free-standing	
	Half	2:36			
	Quarter	2:36			
Airborne acoustical noise emissions in the spinning phase ^(a) (dB(A) re 1 pW)	80		Airborne acoustical noise emission class ^(b) (spinning phase)	C ^(d)	
Off-mode (W) (if applicable)	0.50		Standby mode (W) (if applicable)	1.00	
Delay start (W) (if applicable)	4.00		Networked standby (W) (if applicable)	N/A	

Minimum duration of the guarantee offered by the supplier ^(a)([†]):

This product has been designed to release silver ions during the washing cycle

NO

Additional information:

Weblink to the supplier's website, where the information in point 9 of Annex II to Commission Regulation (EU) 2019/2023 (1) is found:

^(a) this item shall not be considered relevant for the purposes of Article 2(6) of Regulation (EU) 2017/1369.

^(b) for the eco 40-60 programme.

^(c) changes to this item shall not be considered relevant for the purposes of paragraph 4 of Article 4 of Regulation (EU) 2017/1369.

^(d) if the product database automatically generates the definitive content of this cell, the supplier shall not enter these data.

MAINTENANCE

Product fiche concerning to Regulation (EU) No 1061/2010

Trade mark	
Model identifier	MFES06W50/W-ES
Rated capacity in kg of cotton laundry	5
Energy efficiency class on a scale from A+++ (most efficient) bis D (least efficient)	A+
Energy consumption 169 kWh per year, based on 220 standard washing cycles for the standard cotton programmes at 60 °C and 40 °C at full and partial load, and the consumption of the low-power modes. Actual energy consumption will depend on how the appliance is used.	
Energy consumption of the standard 60°C cotton programme at full load	0.75kwh
Energy consumption of the standard 60°C cotton programme at partial load	0.73kwh
Energy consumption of the standard 40°C cotton programme at partial load	0.73kwh
Weighted power consumption of the off-mode	0.50W
Weighted power consumption of the left-on mode	1.00W
Water consumption 8360 litres per year, based on 220 standard washing cycles for the standard cotton programmes at 60 °C and 40 °C at full and partial load. Actual water consumption will depend on how the appliance is used.	
spin-drying efficiency class C on a scale from G (least efficient) to A (most efficient)	
maximum spin speed	1000
Remaining moisture content	62%
'Intensive 60°C programme' and the 'Intensive 40°C programme' are the standard washing programmes to which the information in the label and the fiche relates, that these programmes are suitable to clean normally soiled cotton laundry and that they are the most efficient programmes in terms of combined energy and water consumption.	
Programme time of the standard 60°C cotton programme at full load	270min
Programme time of the standard 60°C cotton programme at half load	265min
Programme time of the standard 40°C cotton programme at half load	265min
duration time of left-on mode	-
Airborne acoustical noise emissions during washing phase	64dB
Airborne acoustical noise emissions during spinning phase	79dB
'built-in' washing machine	no

Energy test program: Cotton Intensive 60/40°C. Speed: the highest speed; Other as the default.

MAINTENANCE

Supplier's name or trade mark^(a)([†]):

Supplier's address^(a)([†]):

Model identifier^(a): MFES06W50/W-ES

General product parameters:

Parameter	Value	Parameter	Value	
Rated capacity ^(b) (kg)	5.0	Dimensions in cm ^(b) , ^(c)	Height 85	
			Width 60	
			Depth 40	
Energy efficiency index ^(b) (EEI _w)	91.0	Energy efficiency class ^(b)	E ^(d)	
Washing efficiency index ^(b)	1.031	Rinsing effectiveness (g/kg) ^(b)	5.0	
Energy consumption in kWh per cycle, based on the eco 40-60 programme. Actual energy consumption will depend on how the appliance is used.	0.685	Water consumption in litre per cycle, based on the eco 40-60 programme. Actual water consumption will depend on how the appliance is used and on the hardness of the water.	41	
Maximum temperature inside the treated textile ^(b) (°C)	Rated capacity	37	Weighted remaining moisture content ^(b) (%)	62.9
	Half	28		
	Quarter	25		
Spin speed ^(b) (rpm)	Rated capacity	1000	Spin-drying efficiency class ^(b)	C ^(d)
	Half	1000		
	Quarter	1000		
Programme duration ^(b) (h:min)	Rated capacity	3:08	Type	free-standing
	Half	2:30		
	Quarter	2:30		
Airborne acoustical noise emissions in the spinning phase ^(a) (dB(A) re 1 pW)	80	Airborne acoustical noise emission class ^(b) (spinning phase)	C ^(d)	
Off-mode (W) (if applicable)	0.50	Standby mode (W) (if applicable)	1.00	
Delay start (W) (if applicable)	4.00	Networked standby (W) (if applicable)	N/A	

Minimum duration of the guarantee offered by the supplier ^(a)([†]):

This product has been designed to release silver ions during the washing cycle

NO

Additional information:

Weblink to the supplier's website, where the information in point 9 of Annex II to Commission Regulation (EU) 2019/2023 (1) is found:

^(a) this item shall not be considered relevant for the purposes of Article 2(6) of Regulation (EU) 2017/1369.

^(b) for the eco 40-60 programme.

^(c) changes to this item shall not be considered relevant for the purposes of paragraph 4 of Article 4 of Regulation (EU) 2017/1369.

^(d) if the product database automatically generates the definitive content of this cell, the supplier shall not enter these data.

MAINTENANCE

Product fiche concerning to Regulation (EU) No 1061/2010

Trade mark	
Model identifier	MFES06W80/W-ES
Rated capacity in kg of cotton laundry	8
Energy efficiency class on a scale from A+++ (most efficient) bis D (least efficient)	A+++
Energy consumption 196 kWh per year, based on 220 standard washing cycles for the standard cotton programmes at 60 °C and 40 °C at full and partial load, and the consumption of the low-power modes. Actual energy consumption will depend on how the appliance is used.	
Energy consumption of the standard 60°C cotton programme at full load	0.90kwh
Energy consumption of the standard 60°C cotton programme at partial load	0.88kwh
Energy consumption of the standard 40°C cotton programme at partial load	0.79kwh
Weighted power consumption of the off-mode	0.50W
Weighted power consumption of the left-on mode	1.00W
Water consumption 11000 litres per year, based on 220 standard washing cycles for the standard cotton programmes at 60 °C and 40 °C at full and partial load. Actual water consumption will depend on how the appliance is used.	
spin-drying efficiency class B on a scale from G (least efficient) to A (most efficient)	
maximum spin speed	1400
Remaining moisture content	53%
'Intensive 60°C programme' and the 'Intensive 40°C programme' are the standard washing programmes to which the information in the label and the fiche relates, that these programmes are suitable to clean normally soiled cotton laundry and that they are the most efficient programmes in terms of combined energy and water consumption.	
Programme time of the standard 60°C cotton programme at full load	245min
Programme time of the standard 60°C cotton programme at half load	240min
Programme time of the standard 40°C cotton programme at half load	230min
duration time of left-on mode	-
Airborne acoustical noise emissions during washing phase	62dB
Airborne acoustical noise emissions during spinning phase	79dB
'built-in' washing machine	no

Energy test program: Intensive 60/40°C. Speed: the highest speed; Other as the default.

MAINTENANCE

Supplier's name or trade mark^(a)(^c):

Supplier's address^(a)(^c):

Model identifier^(a): MFE506W80/W-ES

General product parameters:

Parameter	Value		Parameter	Value	
Rated capacity ^(b) (kg)	8.0		Dimensions in cm ^(a) , ^(c)	Height	85
				Width	60
				Depth	57
Energy efficiency index ^(b) (EELw)	91.0		Energy efficiency class ^(b)	E ^(d)	
Washing efficiency index ^(b)	1.031		Rinsing effectiveness (g/kg) ^(b)	5.0	
Energy consumption in kWh per cycle, based on the eco 40-60 programme. Actual energy consumption will depend on how the appliance is used.	0.827		Water consumption in litre per cycle, based on the eco 40-60 programme. Actual water consumption will depend on how the appliance is used and on the hardness of the water.	48	
Maximum temperature inside the treated textile ^(b) (°C)	Rated capacity	38	Weighted remaining moisture content ^(b) (%)	53.9	
	Half	33			
	Quarter	25			
Spin speed ^(b) (rpm)	Rated capacity	1400	Spin-drying efficiency class ^(b)	B ^(d)	
	Half	1400			
	Quarter	1400			
Programme duration ^(b) (h:min)	Rated capacity	3:38	Type	free-standing	
	Half	2:48			
	Quarter	2:48			
Airborne acoustical noise emissions in the spinning phase ^(a) (dB(A) re 1 pW)	80		Airborne acoustical noise emission class ^(b) (spinning phase)	C ^(d)	
Off-mode (W) (if applicable)	0.50		Standby mode (W) (if applicable)	1.00	
Delay start (W) (if applicable)	4.00		Networked standby (W) (if applicable)	N/A	

Minimum duration of the guarantee offered by the supplier ^(a)(^c):

This product has been designed to release silver ions during the washing cycle

NO

Additional information:

Weblink to the supplier's website, where the information in point 9 of Annex II to Commission Regulation (EU) 2019/2023 (1) is found:

^(a) this item shall not be considered relevant for the purposes of Article 2(6) of Regulation (EU) 2017/1369.

^(b) for the eco 40-60 programme.

^(c) changes to this item shall not be considered relevant for the purposes of paragraph 4 of Article 4 of Regulation (EU) 2017/1369.

^(d) if the product database automatically generates the definitive content of this cell, the supplier shall not enter these data.

MAINTENANCE

Supplier's name or trade mark^(*)([†]):

Supplier's address^(*)([†]):

Model identifier^(*): MFES06W70/W-ES

General product parameters:

Parameter	Value	Parameter	Value
Rated capacity ^(b) (kg)	7.0	Dimensions in cm ^(c) , ^(c)	Height 85
			Width 60
			Depth 40
Energy efficiency index ^(b) (EELw)	80.0	Energy efficiency class ^(b)	D ^(d)
Washing efficiency index ^(b)	1.031	Rinsing effectiveness (g/kg) ^(b)	5.0
Energy consumption in kWh per cycle, based on the eco 40-60 programme. Actual energy consumption will depend on how the appliance is used.	0.690	Water consumption in litre per cycle, based on the eco 40-60 programme. Actual water consumption will depend on how the appliance is used and on the hardness of the water.	45
Maximum temperature inside the treated textile ^(b) (°C)	Rated capacity 39	Weighted remaining moisture content ^(b) (%)	62.9
	Half 35		
	Quarter 30		
Spin speed ^(b) (rpm)	Rated capacity 1200	Spin-drying efficiency class ^(b)	C ^(d)
	Half 1200		
	Quarter 1200		
Programme duration ^(b) (h:min)	Rated capacity 3:28	Type	free-standing
	Half 2:42		
	Quarter 2:42		
Airborne acoustical noise emissions in the spinning phase ^(c) (dB(A) re 1 pW)	80	Airborne acoustical noise emission class ^(b) (spinning phase)	C ^(d)
Off-mode (W) (if applicable)	0.50	Standby mode (W) (if applicable)	1.00
Delay start (W) (if applicable)	4.00	Networked standby (W) (if applicable)	N/A

Minimum duration of the guarantee offered by the supplier ^(*)([†]):

This product has been designed to release silver ions during the washing cycle

NO

Additional information:

Weblink to the supplier's website, where the information in point 9 of Annex II to Commission Regulation (EU) 2019/2023 (1) is found:

^(a) this item shall not be considered relevant for the purposes of Article 2(6) of Regulation (EU) 2017/1369.

^(b) for the eco 40-60 programme.

^(c) changes to this item shall not be considered relevant for the purposes of paragraph 4 of Article 4 of Regulation (EU) 2017/1369.

^(d) if the product database automatically generates the definitive content of this cell, the supplier shall not enter these data.

MAINTENANCE

- 1) The actual energy consumption will depend on how the appliance is used.
- 2) The actual water consumption will depend on how the appliance is used and on the hardness of the water.
- 3) Delivery of the spare parts within 15 working days after having received the order.

Product Data Sheet concerning (EU) 2019/2014

The product data sheet for your appliance can be found online.

Go to <https://eprel.ec.europa.eu> and enter the model identifier for your appliance to download the data sheet.

The model identifier for your appliance can be found in the technical specifications section.



Lavadora

MANUAL DE USUARIO

MFES06W50/W-ES
MFES06W60/W-ES
MFES06W70/W-ES
MFES06W80/W-ES

Lea Este Manual 

Lea todas las instrucciones y explicaciones para la instalación antes de usar. Siga las instrucciones detenidamente. Guarde bien las instrucciones de funcionamiento para su uso posterior. Si el aparato se vende o se transfiere, asegúrese de que el nuevo usuario reciba siempre estas instrucciones de funcionamiento.

CONTENIDO

INSTRUCCIONES DE SEGURIDAD

- Instrucciones de Seguridad..... 2

INSTALACIÓN

- Descripción del Producto 9
- Instalación..... 10

OPERACIÓN

- Inicio Rápido 13
- Antes de Cada Lavado..... 14
- Dispensador de Detergente 15
- Panel de Control..... 17
- Programas 18
- Opción..... 26

MANTENIMIENTO

- Limpieza y Cuidado 28
- Resolución de Problemas 31
- Especificaciones Técnicas 32
- Ficha de Producto..... 33

INSTRUCCIONES DE SEGURIDAD

■ Instrucciones de Seguridad

Lea detenidamente la siguiente información de seguridad y sígala estrictamente para minimizar el riesgo de incendio o explosión, descarga eléctrica y evitar daños a la propiedad, lesiones personales o la muerte. Anulará cualquier garantía debido a no seguir estas instrucciones.

¡Advertencia!

Esta combinación de símbolo y palabra de advertencia indica una situación peligrosa potencialmente que puede provocar la muerte o lesiones graves a menos que se la evite.

¡Precaución!

Esta combinación de símbolo y palabra de advertencia indica una situación peligrosa potencialmente que puede provocar lesiones leves o de menor importancia o daños a la propiedad y al medio ambiente.

¡Nota!

Esta combinación de símbolo y palabra de advertencia indica una situación peligrosa potencialmente que puede provocar lesiones leves o de menor importancia.

¡Advertencia!

PELIGRO DE DESCARGA ELÉCTRICA

- Si el cable de alimentación está dañado, debe ser reemplazado por el fabricante, su agente de servicio o personas calificadas para evitar un peligro.
- Si la máquina está dañada, no debe ser operada a menos que sea reparada por el fabricante, su agente de servicio o personas calificadas similares.

¡Riesgo de descarga eléctrica!

INSTRUCCIONES DE SEGURIDAD

- El aparato puede ser utilizado por niños mayor de 8 años y personas con capacidades físicas, sensoriales o mentales reducidas o con falta de experiencia y conocimiento si han sido supervisados o indicados sobre el uso del aparato de forma segura y comprenden los peligros involucrados. Los niños no deben jugar con el aparato. Los niños no deben realizar la limpieza y el mantenimiento de usuario sin supervisión.
- Se debe vigilar a los niños para que no jueguen con el aparato.
- Los niños menores de 3 años deben mantenerse alejados del aparato o ser supervisados continuamente.
- Los animales y los niños pueden subirse a la máquina. Compruebe la máquina antes de cada operación.
- Prohibido a subir o sentarse sobre el aparato.

UBICACIÓN DE INSTALACIÓN Y ENTORNO

- Todas las sustancias de lavado y adicionales deben guardarse en un lugar seguro donde fuera del alcance de los niños.
- No instale la máquina sobre una alfombra. La obstrucción de las aberturas por una alfombra puede dañar la máquina.
- Mantenga el aparato alejado de fuentes de calor y luz solar directa para evitar que las piezas de plástico y goma se corroan.
- No utilice el aparato en ambientes húmedos o habitaciones que contengan gas explosivo o cáustico. En caso de fugas o salpicaduras de agua, deje que el aparato se seque al aire libre.
- El aparato no debe instalarse detrás de una puerta con cerradura, una puerta corredera o una puerta con bisagra que está en el lado opuesto al de la lavadora.

INSTRUCCIONES DE SEGURIDAD

- No utilice la máquina en habitaciones con una temperatura inferior a 5°C. Esto puede causar daños en algunas partes. Si es inevitable, asegúrese de vaciar completamente el agua del aparato después del uso (Ver Mantenimiento - Limpieza del filtro de la bomba de drenaje) para evitar daños causados por las heladas.
- Nunca use aerosoles o sustancias inflamables en las proximidades inmediatas del aparato.

INSTALACIÓN

- Retire todo el material de embalaje y los tornillos de transporte antes de utilizar el aparato. De lo contrario, pueden causar daños graves.
- Este aparato está equipado con una sola válvula de entrada y se puede conectar únicamente al suministro de agua fría.
- La toma de corriente debe ser accesible después de la instalación.
- Antes de lavar la ropa por primera vez, el producto se debe operar una vez a través de todos los procedimientos sin ropa adentro.
- Antes de usar la lavadora, se debe calibrar el producto.
- No coloque ningún objeto excesivamente pesado sobre el aparato, como recipientes de agua o dispositivos de calentamiento.
- Deben usarse los juegos de mangueras nuevos suministrados del aparato y los juegos de mangueras viejos deben dejarse de su uso.
- Presión máxima de entrada de agua 1 MPa. Presión mínima de entrada de agua 0,05 MPa.

CONEXIÓN ELÉCTRICA

- Asegúrese de que el cable de alimentación no quede atrapado por la máquina, ya que puede dañarse.
- Conecte el producto a una toma de corriente a tierra protegida por un fusible que cumpla con los valores de la tabla "Especificaciones técnicas". La instalación de la conexión a tierra debe realizar un electricista calificado. Asegúrese de que la máquina esté instalada en conformidad con las normativas locales.

INSTRUCCIONES DE SEGURIDAD

- Las conexiones eléctricas y de agua deben ser realizadas por un técnico calificado en conformidad con las instrucciones del fabricante y las normas de seguridad locales.

¡Advertencia!

- No use múltiples enchufes o cables de extensión.
- El aparato no debe tener un dispositivo de interruptor externo, como un temporizador, ni conecta con un circuito que se enciende y apaga regularmente.
- No desenchufe el enchufe de la toma de corriente si hay gas inflamable alrededor.
- Nunca desconecte el enchufe con las manos mojadas.
- Saque el enchufe por la base, no tirando del cable.
- Si no se está utilizando, desenchufe siempre el aparato.

CONEXIONES DE AGUA

- Verifique las conexiones de los tubos de entrada de agua, el grifo de agua y la manguera de salida para detectar posibles problemas debido a cambios de presión del agua. Si las conexiones se aflojan o tienen fugas, cierre el grifo de agua y repárelas. No utilice el aparato antes de que las tuberías y mangueras hayan sido instaladas correctamente por personas calificadas.
- La puerta de vidrio puede ser muy caliente durante la operación. Mantenga a los niños y las mascotas alejados de la máquina mientras esté en funcionamiento.
- Las mangueras de entrada y salida de agua deben instalarse de forma segura y permanecer intactas. De lo contrario, pueden producirse fugas de agua.
- No retire el filtro de la bomba de drenaje cuando todavía haya agua en el aparato. Pueden salir grandes cantidades de agua y tener la existencia de riesgo de quemaduras debido al agua caliente.

INSTRUCCIONES DE SEGURIDAD

OPERACIÓN Y MANTENIMIENTO

- Nunca utilice disolventes inflamables, explosivos o tóxicos. No utilice gasolina, alcohol, etc. como detergentes. Seleccione solo detergentes que sean adecuados para el lavado a máquina.
- Asegúrese de que todos los bolsillos estén vacíos. Los elementos afilados y rígidos como monedas, broches, clavos, tornillos, piedras, etc. pueden causar daños graves a la máquina.
- Retire todos los objetos de los bolsillos, como encendedores y fósforos, antes de usar el aparato.
- Enjuague minuciosamente las prendas que se hayan lavado a mano.
- Antes de realizar el secado en el aparato, deben lavarse en caliente con una cantidad extra de detergente, en caso de que los artículos se hayan ensuciado con sustancias como aceite de cocina, acetona, alcohol, gasolina, queroseno, quitamanchas, trementina, cera y quitaceras.
- Los artículos que contengan goma espuma (espuma de látex), gorros de ducha, tejidos impermeables, artículos con respaldo de goma y ropa o almohadas con almohadillas de goma espuma no se deben secar en la máquina.
- Deben usarse suavizantes de telas o productos similares como se recomienda en sus instrucciones.
- Nunca intente abrir la puerta a la fuerza. La puerta se desbloqueará poco después del final de un ciclo.
- No cierre la puerta con demasiada fuerza. Si le resulta difícil cerrar la puerta, verifique que la ropa esté colocada y distribuida correctamente.

INSTRUCCIONES DE SEGURIDAD

- Desenchufe siempre el aparato y cierre el grifo del agua antes de la limpieza y el mantenimiento y posterior a cada uso.
- No vierta agua por encima del aparato para la limpieza. ¡Riesgo de descarga eléctrica!
- Las reparaciones solo deben ser realizadas por el fabricante, su agente de servicio o personas calificadas de manera similar para evitar un peligro. El productor no será responsable de los daños causados por la intervención de personas no autorizadas.

TRANSPORTE

- Antes del transporte:
 - Los pernos deben ser reinstalados en la máquina por una persona especializada.
 - El agua acumulada debe drenarse fuera de la máquina.
- Este aparato es pesado. Transporte con cuidado. Nunca sujete ninguna parte sobresaliente de la máquina al levantarla. La puerta de la máquina no se puede utilizar como tirador.

USO PREVISTO

El producto está destinado únicamente para uso doméstico y para textiles en cantidades domésticas aptas para lavar y secar a máquina. Este aparato es solo para uso en interiores y no está diseñado para uso empotrado. Úselo únicamente según estas instrucciones. El aparato no está diseñado para uso comercial.

Cualquier otro uso se considera impropio. El productor no se hace responsable de los daños o lesiones que puedan resultar de ello.

- Este aparato está diseñado para ser utilizado en aplicaciones domésticas y similares, tales como:

INSTRUCCIONES DE SEGURIDAD

- Áreas de cocina para el personal en tiendas, oficinas y otros entornos de trabajo;
- Casas rurales;
- Por clientes en hoteles, moteles y otros entornos de tipo residencial;
- Entornos tipo alojamiento y desayuno;
- Áreas de uso común en bloques de viviendas o en lavanderías.

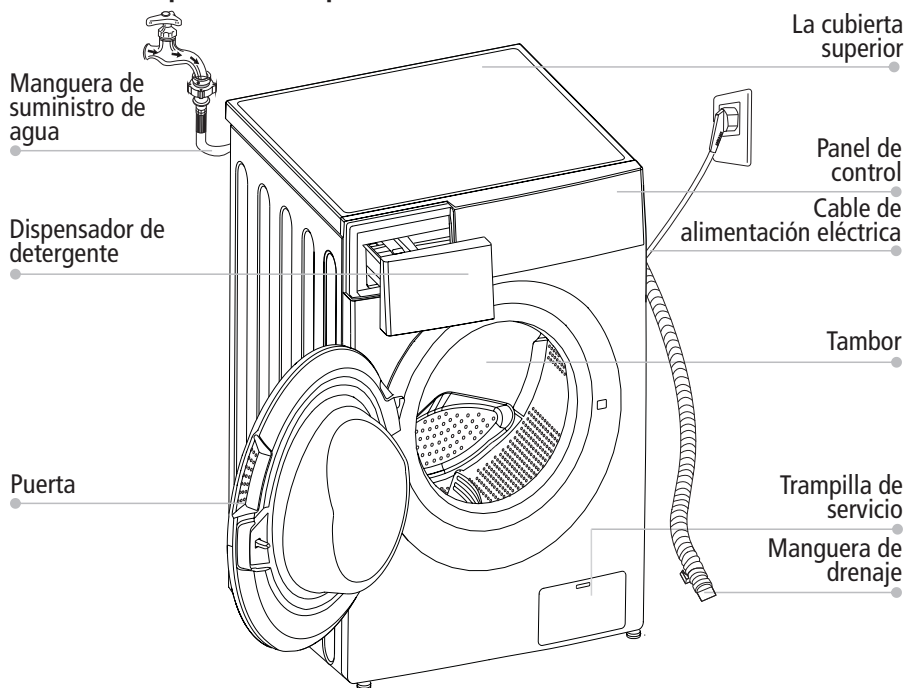
Embalaje / Aparato antiguo



Esta marca indica que este producto no debe desecharse con otros desechos domésticos en toda la UE. Para evitar posibles daños al medio ambiente o la salud humana debido a la eliminación incontrolada de desechos, recíclelo con plena responsabilidad para promover la reutilización sostenible de los recursos materiales. Para la devolución del dispositivo usado, use los sistemas de recogida o póngase en contacto con el minorista donde compró el producto. Ellos regresan y pueden llevar este producto para un reciclaje seguro para el medio ambiente.

INSTALACIÓN

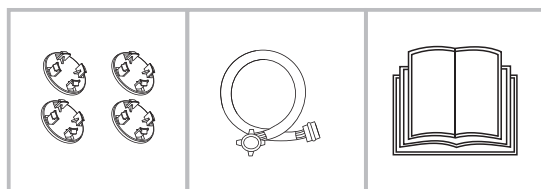
■ Descripción del producto



¡Nota!

- La imagen del producto es solo para ilustración, consulte el producto real como referencia.

Accesorios



4 x tapas de cubierta

1 x manguera de
suministro de agua
fría

1 x manual de
usuario

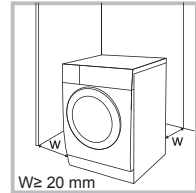
INSTALACIÓN

■ Instalación

Área de instalación

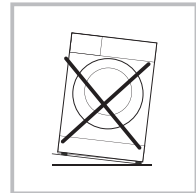
⚠ ¡Advertencia!

- ¡La estabilidad es importante para evitar que el producto se mueva! Asegúrese de que la máquina esté nivelada y estable.
- Asegúrese de que el producto no se apoye sobre el cable de alimentación.
- Asegúrese de mantener las distancias mínimas de las paredes como se muestra en la imagen



Antes de instalar la máquina, se seleccionará la ubicación caracterizada de la siguiente manera:

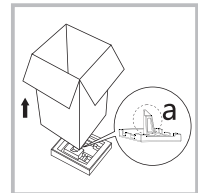
1. Superficie rígida, seca y nivelada
2. Evite la luz solar directa
3. Suficiente ventilación
4. La temperatura ambiente es superior a 0°C
5. Manténgase alejado de fuentes de calor como aparatos de carbón o gas.



Desembalaje de la lavadora secadora

⚠ ¡Advertencia!

- El material de embalaje (por ejemplo, membranas, espuma de poliestireno) puede ser peligroso para los niños.
- ¡Existe riesgo de asfixia! Mantenga todo el embalaje fuera del alcance de los niños.



1. Retire la caja de cartón y el embalaje de espuma de poliestireno.
2. Levante la lavadora secadora y retire el embalaje de la base. Asegúrese de retirar la espuma triangular pequeña (a) con el embalaje inferior juntos. De lo contrario, coloque la unidad sobre la superficie lateral y extráigala manualmente.
3. Retire la cinta que sujeta el cable de alimentación y la manguera de drenaje.
4. Retire la manguera de entrada del tambor.

INSTALACIÓN

Retire los pernos de transporte

⚠ ¡Advertencia!

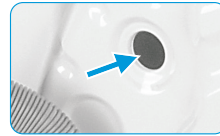
- Debe quitar los pernos de transporte de la parte trasera antes de usar el producto.



Afloje los 4 tornillos de transporte con una llave.



Retire los pernos, incluidas las piezas de goma, y guárdelos para el uso en el futuro.



Cierre los orificios con las tapas de la cubierta.

Nivelación de la lavadora

⚠ ¡Advertencia!

- Las tuercas de bloqueo de las cuatro patas deben atornillarse firmemente contra la carcasa.



1. Afloje la contratuerca.
2. Gire el pie hasta que llegue al suelo.
3. Ajuste las patas y bloquee las tuercas con una llave. Asegúrese de que la máquina esté nivelada y estable.

Conecte la manguera de suministro de agua

⚠ ¡Advertencia!

Para evitar fugas o daños por agua, siga las instrucciones de este capítulo.

- No retuerza, aplaste ni modifique la manguera de entrada de agua.



Conecte la manguera de suministro de agua a la válvula de entrada de agua y un grifo de agua fría como se indica.



📌 ¡Nota!

- Conéctese manualmente, no utilice herramientas. Compruebe si las conexiones están apretadas.

INSTALACIÓN

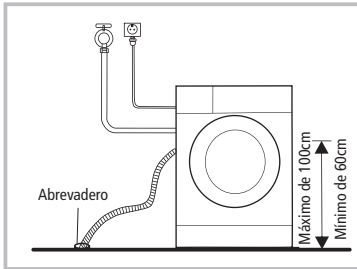
Manguera de drenaje

⚠ ¡Advertencia!

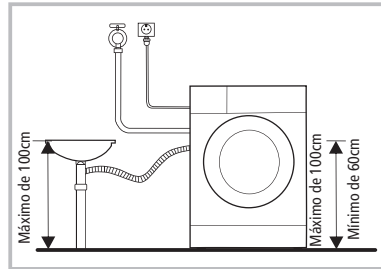
- No retuerza ni alargue la manguera de drenaje.
- Coloque la manguera de drenaje correctamente; de lo contrario, podrían producirse daños debido a una fuga de agua.

Hay dos formas de colocar el extremo de la manguera de drenaje:

1. Ponlo en el abrevadero.



2. Conéctelo a la tubería de drenaje de derivación del canal.



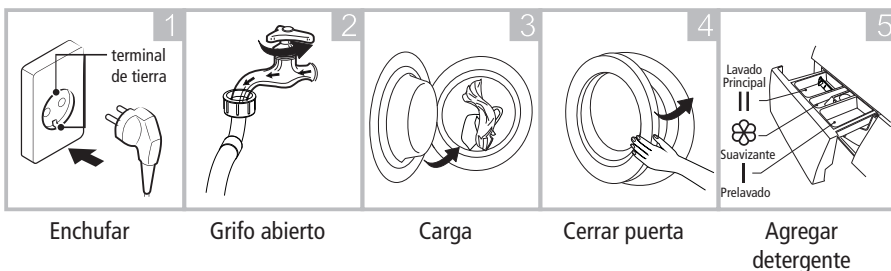
OPERACIÓN

■ Inicio Rápido

⚠ ¡Precaución!

- Antes de lavar, asegúrese de que la lavadora secadora esté instalada correctamente.
- Su electrodoméstico fue revisado minuciosamente antes de salir de fábrica. Para eliminar el agua residual y neutralizar los posibles olores, se recomienda limpiar su electrodoméstico antes del primer uso. Por este motivo, inicie el programa Algodón a 90°C sin ropa ni detergente.

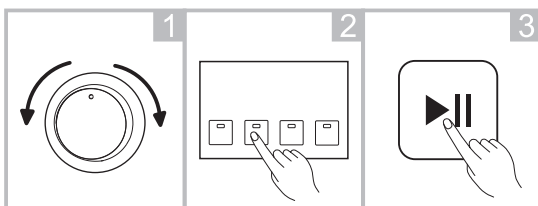
1. Antes de Lavar



📌 ¡Nota!

- Es necesario agregar detergente en el compartimiento I si se selecciona la función de Prelavado.

2. Lavado



Seleccione programa

Seleccione la función o mantenga la configuración predeterminada

Presione Start / Pause (Inicio / Pausa) para iniciar el programa

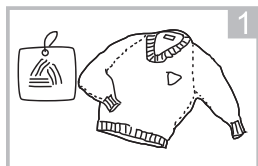
3. Después del lavado

Pitido del zumbador y visualización de "End (Fin)" en la pantalla.

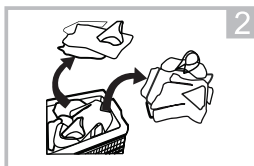
OPERACIÓN

■ Antes de cada lavado

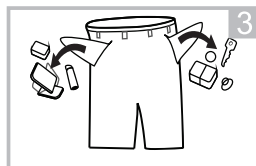
- La temperatura ambiente de la lavadora secadora debe ser de 5-40°C. Si se usa por debajo de 0°C, la válvula de entrada y el sistema de drenaje pueden dañarse. Si la máquina se instala bajo la condición de congelación, se debe ser trasladada a un lugar con temperatura ambiente normal para garantizar que la manguera de suministro de agua y la manguera de drenaje se puedan descongelar antes de su uso.
- Consulte las etiquetas de cuidado de la ropa y las instrucciones de uso del detergente antes de lavar. Utilice un detergente que no haga espuma o que produzca menos espuma, adecuado para lavar a máquina correctamente.



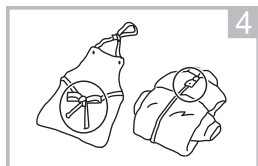
1
Revise la etiqueta de cuidado



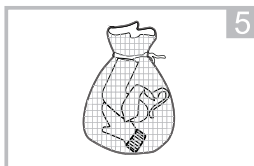
2
Clasifique la ropa según el color y el tipo de tejido



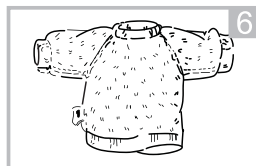
3
Saque todos los artículos del embalaje



4
Ate las tiras y cinturones textiles largos, cierre las cremalleras y abotone



5
Coloque los artículos pequeños en una bolsa de lavandería.



6
Dale la vuelta a la tela de pelo largo y fácil de hacer bolitas

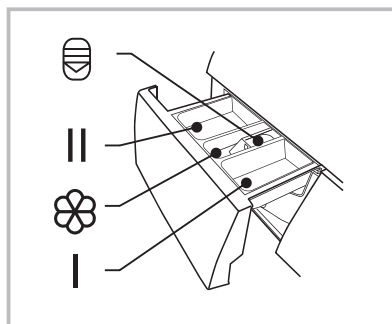
⚠ ¡Advertencia!

- No lave ni seque artículos que se hayan limpiado, lavado, remojado o tocado con sustancias combustibles o explosivos como cera, aceite, pintura, gasolina, alcohol, queroseno y otros materiales inflamables.
- Lavar prendas sueltas puede crear fácilmente una gran excentricidad y provocar alarma debido al desequilibrio. Por lo tanto, se sugiere agregar una o dos prendas más al lavado para que el centrifugado se pueda realizar sin problemas.

OPERACIÓN

■ Dispensador de detergente

- I Prelavado
- II Lavado principal
- ☼ Suavizante
- ☉ Sulte el botón para sacar el dispensador



⚠ ¡Precaución!

- Solo es necesario añadir detergente en "compartimento I" después de seleccionar la función de Prelavado.

Programa	I	II	☼	Programa	I	II	☼
Algodón de 30 °C	○	●	○	Delicado 30 °C		●	○
Algodón de 40 °C	○	●	○	Delicado		●	○
Algodón de 60 °C	○	●	○	Se termina en 9H		●	○
Algodón de 90 °C	○	●	○	Se termina en 6H		●	○
Sintético	○	●	○	Se termina en 3H		●	○
Sintético 40 °C	○	●	○	Lavado Rápido 45'		●	○
Tambor limpio				Lavado Rápido 30'		●	○
Lavado en Frío	○	●	○	Lavado Rápido 15'		●	○
Lavado en Frío 20 °C	○	●	○	ECO 40-60		●	○
Centrifugado Único				Algodón Intensivo 40 °C		●	○
Drenaje Único				Algodón Intensivo 60 °C		●	○
Giro de enjuague			○				

- Procesos obligatorios
- Procesos opcionales

OPERACIÓN

Recomendación de detergente

Detergente de lavado recomendado	Ciclos de lavado	Temperatura del lavado	Tipo de ropa y textil
Detergente de uso intensivo con agentes blanqueadores y abrillantadores ópticos	Algodón, ECO 40-60	30/40/60	Ropa blanca hecha de algodón o lino a prueba de ebullición
Detergente de color sin blanqueador ni blanqueadores ópticos	Algodón, ECO40-60, Lavado en Frío	Frío/20/30/40	Ropa de color hecha de algodón o lino
Detergente de color o suave sin abrillantadores ópticos	Lavado en Frío, Sintético	En frío/20/ 40	Ropa de color hecha de fibras de fácil cuidado o materiales sintéticos
Detergente de lavado suave	Sintético	Frío/40	Tejidos delicados, seda, viscosa.

¡Nota!

- El detergente o aditivo aglomerante o viscoso se puede diluir en un poco de agua antes de verterlo en el dispensador de detergente, para evitar que su entrada se bloquee y provoque un desborde de agua.
- Elija el tipo de detergente adecuado para obtener un rendimiento máximo de lavado y un consumo mínimo de agua y energía
- Para lograr el mejor resultado de limpieza, es importante una dosificación adecuada de detergente.
- Utilice una cantidad reducida de detergente si el tambor no está completamente lleno.
- Ajuste siempre la cantidad de detergente a la dureza del agua, si el agua del grifo es blanda, use menos detergente.
- Dosifique de acuerdo con lo sucia que esté su ropa, la ropa menos sucia requiere menos detergente.
- Altamente concentrado (detergente compacto) requiere una dosificación particularmente precisa.

Los siguientes síntomas son un signo de sobredosis de detergente:

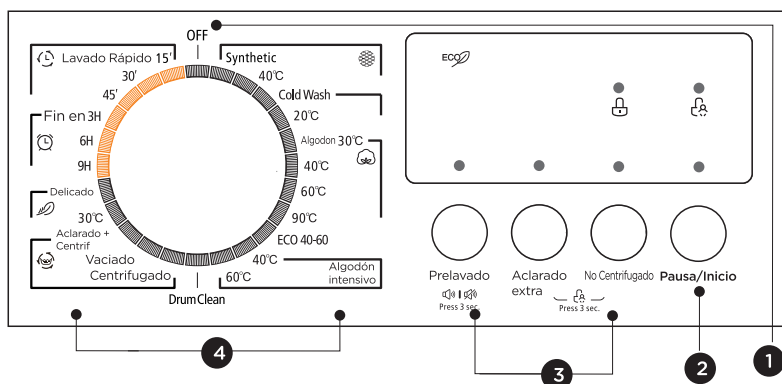
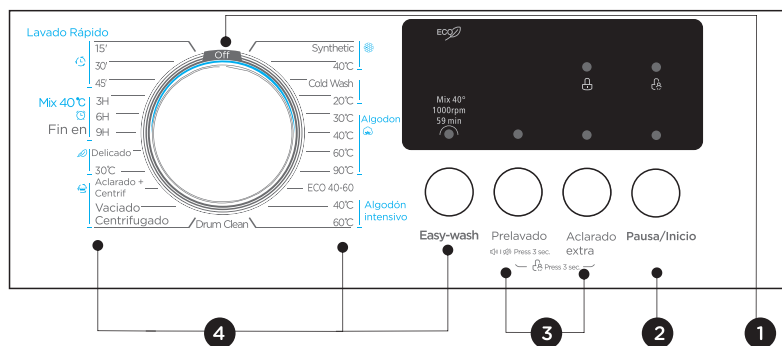
- formación de espuma pesada
- mal resultado de lavado y aclarado

Los siguientes síntomas son un signo de una dosis insuficiente de detergente:

- la ropa se vuelve gris
- acumulación de depósitos de cal en el tambor, el elemento calefactor y / o la ropa

OPERACIÓN

Panel de Control



1 Encendido / apagado

Enciende y apaga el aparato.

2 Inicio / Pausa

Inicie o pause su programa.

3 Opción

Esto le permite seleccionar funciones adicionales y se iluminará cuando se seleccione.

4 Programas

Disponible según el tipo de ropa.

5 Pantalla de visualización

La pantalla muestra configuraciones, tiempo restante estimado, opciones y mensajes de estado.

OPERACIÓN

■ Programas

Modelo:MFES06W50/W-ES/MFES06W60/W-ES

Programa	Carga (kilogramo)		Tiempo de visualización	
	5,0	6,0	5,0	6,0
Sintético	2,5	3,0	2:20	2:20
Sintético 40°C	2,5	3,0	2:20	2:20
Lavado en Frío	5,0	6,0	1:00	1:00
Lavado en Frío 20°C	5,0	6,0	1:01	1:01
Algodón 30°C	5,0	6,0	2:40	2:40
Algodón 40°C	5,0	6,0	2:40	2:40
Algodón 60°C	5,0	6,0	2:45	2:45
Algodón 90°C	5,0	6,0	2:50	2:50
ECO 40-60	5,0	6,0	3:02	3:16
Algodón Intensivo 40°C	5,0	6,0	3:58	4:04
Algodón Intensivo 60°C	5,0	6,0	4:00	4:08
Tambor limpio	-	-	1:18	1:18
Centrifugado único	5,0	6,0	0:12	0:12
Drenaje Único	-	-	0:01	0:01
Giro de enjuague	5,0	6,0	0:20	0:20
Delicado 30°C	2,5	2,5	0:50	0:50
Delicado	2,5	2,5	0:48	0:48
Se termina en 9H	5,0	6,0	0:59	0:59
Se termina en 6H	5,0	6,0	0:59	0:59
Se termina en 3H	5,0	6,0	0:59	0:59
Lavado Rápido 45'	2,0	2,0	0:45	0:45
Lavado Rápido 30'	2,0	2,0	0:30	0:30
Lavado Rápido 15'	2,0	2,0	0:15	0:15

¡Nota!

- Los parámetros de esta tabla son solo para referencia de usuario. Es posiblemente que los parámetros reales sean diferentes a los de la tabla mencionada anteriormente.

OPERACIÓN

Programas

MFES06W50/W-ES							
Ciclo	Capacidad nominal en kg	Ajuste de temperatura	Duración del ciclo en horas y minutos	Consumo de energía en kWh / ciclo de funcionamiento	Consumo de agua en litros // ciclo de funcionamiento	Temperatura más alta °C	humedad residual en % / velocidad de centrifugado
Rápido de 15	2,0	Frío	0:15	0,035	31	Frío	70%/800
Lavado en Frío 20°C	2,5	20	1:01	0,201	34	20	65%/1000
Algodón Intensivo 40°C	5,0	40	3:58	0,994	51	40	65%/1000
Sintético	2,5	Frío	2:20	0,327	34	frío	65%/1000
Algodón 60°C	5,0	60	2:45	1,175	51	60	70%/800
ECO40-60	5,0	-	3:08	0,920	45,0	37	62%/1000
	2,5	-	2:30	0,515	39,0	28	62%/1000
	1,50	-	2:30	0,363	36,0	25	62%/1000

- Los datos anteriores son solo de referencia y pueden cambiar debido a diferentes condiciones de uso reales.
- Las válvulas proporcionadas para programas distintos al programa ECO 40-60 son solo indicativas.
- El nivel nuevo de eficiencia energética de la UE es: E
Programa de prueba de energía: ECO 40-60. Velocidad: la velocidad más alta; Otro como predeterminado.
Media carga para máquina 5,0Kg: 2,5Kg.
Cuarto de carga para máquina 5,0Kg: 1,5Kg
El nivel antiguo de eficiencia energética de la UE es A+
Programa de prueba de energía: Algodón Intensivo 60°C/40°C. Velocidad: la velocidad más alta; Otro como predeterminado.
Media carga para máquina 5,0Kg: 2,5Kg.

OPERACIÓN

■ Programas

MFES06W60/W-ES							
Ciclo	Capacidad nominal en kg	Ajuste de temperatura	Duración del ciclo en horas y minutos	Consumo de energía en kWh / ciclo de funcionamiento	Consumo de agua en litros // ciclo de funcionamiento	Temperatura más alta °C	humedad residual en % / velocidad de centrifugado
Rápido de 15	2,0	Frío	0:15	0,035	31	Frío	70%/800
Lavado en Frío 20°C	3,0	20	1:01	0,207	38	20	65%/1000
Algodón Intensivo 40°C	6,0	40	4:04	1,067	58	40	65%/1000
Sintético	3,0	Frío	2:20	0,327	37	frío	65%/1000
Algodón 60°C	6,0	60	2:45	1,28	58	60	70%/800
ECO40-60	6,0	-	3:18	1,000	50,0	41	62%/1000
	3,0	-	2:36	0,650	39,0	33	62%/1000
	1,5	-	2:36	0,360	36,0	20	62%/1000

- Los datos anteriores son solo de referencia y pueden cambiar debido a diferentes condiciones de uso reales.
- Las válvulas proporcionadas para programas distintos al programa ECO 40-60 son solo indicativas.
- El nivel nuevo de eficiencia energética de la UE es: E
Programa de prueba de energía: ECO 40-60. Velocidad: la velocidad más alta; Otro como predeterminado.
Media carga para máquina de 6,0Kg: 3,0Kg.
Cuarto de carga para máquina 6,0Kg: 1,5Kg
El nivel antiguo de eficiencia energética de la UE es A+
Programa de prueba de energía: Algodón Intensivo 60°C/40°C. Velocidad: la velocidad más alta; Otro como predeterminado.
Media carga para máquina de 6,0Kg: 3,0Kg.

OPERACIÓN

Programas

Modelo: MFES06W70/W-ES / MFES06W80/W-ES

Programa	Carga (kilogramo)		Tiempo de visualización	
	7.0	8,0	7.0	8,0
Sintético	3.5	4,0	2:20	2:20
Sintético 40°C	3.5	4,0	2:20	2:20
Lavado en Frío	7.0	8,0	1:00	1:00
Lavado en Frío 20°C	7.0	8,0	1:01	1:01
Algodón 30°C	7.0	8,0	2:40	2:40
Algodón 40°C	7.0	8,0	2:40	2:40
Algodón 60°C	7.0	8,0	2:45	2:45
Algodón 90°C	7.0	8,0	2:50	2:50
ECO 40-60	7.0	8,0	3:28	3:29
Algodón Intensivo 40°C	7.0	8,0	3:48	3:49
Algodón Intensivo 60°C	7.0	8,0	3:53	3:52
Tambor limpio	-	-	1:18	1:18
Centrifugado único	7.0	8,0	0:12	0:12
Drenaje Único	-	-	0:01	0:01
Giro de enjuague	7.0	8,0	0:20	0:20
Delicado 30°C	2.5	2,5	0:50	0:50
Delicado	2.5	2,5	0:48	0:48
Se termina en 9H	7.0	8,0	0:59	0:59
Se termina en 6H	7.0	8,0	0:59	0:59
Se termina en 3H	7.0	8,0	0:59	0:59
Lavado Rápido 45'	2.0	2,0	0:45	0:45
Lavado Rápido 30'	2.0	2,0	0:30	0:30
Lavado Rápido 15'	2.0	2,0	0:15	0:15

¡Nota!

- Los parámetros de esta tabla son solo para referencia de usuario. Es posible que los parámetros reales sean diferentes a los de la tabla mencionada anteriormente.

OPERACIÓN

Programas

MFES06W70/W-ES						
Ciclo	Capacidad nominal en kg	Duración del ciclo en h: min	Consumo de energía en kWh/ciclo	Consumo de agua en L/ciclo	Temperatura más alta de lavado °C ⁽¹⁾	Humedad residual en% / Velocidad de centrifugado en rpm ⁽²⁾
Lavado en Frío 20°C	3.5	1:01	0.213	41	20	60%/1200
Algodón 60°C	7.0	2:45	1.385	65	60	60%/1200
Sintético	3.5	2:20	0.327	60	Frío	60%/1200
Lavado Rápido 15'	2.0	0:15	0.035	32	Frío	75%/800
Algodón Intensivo 40°C	7.0	3:48	1.088	65	40	60%/1200
ECO40-60 ⁽³⁾	7.0	3:28	0.940	55.3	39	62% / 1200
	3.5	2:42	0.590	41.5	35	62% / 1200
	2.0	2:42	0.435	35.6	30	62% / 1200

- Los datos anteriores son solo de referencia y pueden cambiar debido a diferentes condiciones de uso reales.
- Las válvulas proporcionadas para programas distintos al programa ECO 40-60 son solo indicativas.
- El nivel nuevo de eficiencia energética de la UE es: D
Programa de prueba de energía: ECO 40-60. Velocidad: la velocidad más alta; Otro como predeterminado.
Media carga para máquina de 7,0Kg: 3,5Kg.
Cuarto de carga para máquina de 7,0Kg: 2,0Kg.

OPERACIÓN

Programas

MFES06W80/W-ES						
Ciclo	Capacidad nominal en kg	Duración del ciclo en h: min	Consumo de energía en kWh/ciclo	Consumo de agua en L/ciclo	Temperatura más alta de lavado °C ⁽¹⁾	Humedad residual en% / Velocidad de centrifugado en rpm ⁽²⁾
Lavado en Frío 20°C	4,0	1:01	0,218	44	20	60%/1200
Algodón 60°C	8,0	2:45	1,491	71	60	53%/1400
Sintético	4,0	2:20	0,327	65	Frío	60%/1200
Lavado Rápido 15'	2,0	0:15	0,035	34	Frío	75%/800
Algodón Intensivo 40°C	8,0	3:49	1,149	71	40	53%/1400
ECO40-60 ⁽³⁾	8,0	3:38	1,210	60,0	38	53%/1400
	4,0	2:48	0,780	48,0	33	53%/1400
	2,0	2:48	0,450	36,0	25	53%/1400

- Los datos anteriores son solo de referencia y pueden cambiar debido a diferentes condiciones de uso reales.
- Las válvulas proporcionadas para programas distintos al programa ECO 40-60 son solo indicativas.
- El nivel nuevo de eficiencia energética de la UE es: E
Programa de prueba de energía: ECO 40-60. Velocidad: la velocidad más alta; Otro como predeterminado.
Media carga para máquina de 8,0Kg: 4,0Kg.
Cuarto de carga para máquina de 8,0Kg: 2,0Kg.
El nivel antiguo de eficiencia energética de la UE es A+++
Programa de prueba de energía: Algodón Intensivo 60°C/40°C. Velocidad: la velocidad más alta; Otro como predeterminado.
Media carga para máquina de 8,0Kg: 4,0Kg.

OPERACIÓN

▪ Programas

Los programas están disponibles según el tipo de ropa sucia.

Programa	
Sintético	Lavar artículos sintéticos, por ejemplo: camisas, abrigos, mezcla. Al lavar los tejidos de punto, es necesario reducir la cantidad de detergente por su estructura de hilos sueltos y a la formación de burbujas fácilmente.
Delicado	Para tejidos delicados y lavables, por ejemplo, hechos de seda, satén, fibras sintéticas o tejidos mixtos.
Tambor limpio	Aplica esterilización a alta temperatura a 90°C para que el lavado de la ropa sea más verde. Cuando se ejecuta este programa, la ropa u otro tipo de lavado no se pueden agregar. Cuando se agrega la cantidad adecuada de agente blanqueador con cloro, el efecto de limpieza del barril será mejor. El cliente puede utilizar este programa periódicamente según sus necesidades.
Centrifugado único	Centrifugado adicional con velocidad de centrifugado seleccionable.
Giro de enjuague	Enjuague adicional con centrifugado.
Drenaje Único	Drenaje de agua
Lavado Rápido de 15'	Es adecuado para lavar rápidamente ropa poco y no muy sucia.
Algodón Intensivo	Para aumentar los efectos del lavado, se aumenta el tiempo de lavado.
ECO 40-60	Por defecto de 40°C, no seleccionable, adecuado para el lavado de ropa a aproximadamente de 40°C-60°C.
Lavado en Frío	Agua fría para lavar la ropa.
Algodón	Textiles resistentes, textiles resistentes al calor de algodón o lino.
Se termina en	La función se puede configurar con este programa, y el tiempo total que incluye el tiempo de lavado y el tiempo de retraso es de 3h, 6h o 9h.

OPERACIÓN

- 1) La temperatura más alta alcanzada por la ropa en el ciclo de lavado durante al menos 5 minutos.
- 2) Humedad residual después del ciclo de lavado en porcentaje de contenido de agua y la velocidad de centrifugado a la que se logró.
- 3) El programa ECO 40-60 puede limpiar prendas de algodón con suciedad normal declaradas lavables a 40°C o 60°C, juntas en el mismo ciclo. Este programa se utiliza para evaluar el cumplimiento del reglamento (UE) 2019/2023.

Los programas más eficientes por lo que respecta a consumo de energía generalmente son aquellos que funcionan a temperaturas más bajas y mayor duración.

Cargar la lavadora-secadora doméstica hasta la capacidad indicada para los respectivos programas ayudará al ahorro de energía y agua.

El ruido y el contenido de humedad restante están influenciados por la velocidad de centrifugado: cuanto mayor sea la velocidad de centrifugado en la fase del centrifugado, será alta el ruido y el contenido de humedad restante será menor.

¡Precaución!

- Si hay alguna interrupción en la fuente de alimentación mientras la máquina está en funcionamiento, una memoria especial guarda el programa seleccionado. La máquina continuará el programa cuando se restablezca la fuente de alimentación.

OPERACIÓN

▪ Opción

Ciclo	Temperatura predeterminada (°C)	Funciones adicionales
Sintético	Frío	Prelavado, Enjuague Adicional
Sintético 40°C	40	Prelavado, Enjuague Adicional
Lavado en Frío	Frío	Prelavado, Enjuague Adicional
Lavado en Frío 20°C	20	Prelavado, Enjuague Adicional
Algodón 30°C	30	Prelavado, Enjuague Adicional
Algodón 40°C	40	Prelavado, Enjuague Adicional
Algodón 60°C	60	Prelavado, Enjuague Adicional
Algodón 90°C	90	Prelavado, Enjuague Adicional
ECO 40-60	60	
Algodón Intensivo 40°C	40	
Algodón Intensivo 60°C	60	
Tambor limpio	90	
Centrifugado único	-	
Drenaje Único	-	
Giro de enjuague	-	Enjuague adicional
Delicado 30°C	30	Enjuague adicional
Delicado	Frío	Enjuague adicional
Se termina en 3H/6H/9H	40	Retraso
Lavado Rápido 45'	40	
Lavado Rápido 30'	30	
Lavado Rápido 15'	Frío	
Lavado Fácil	40	Prelavado, Enjuague Adicional

¡Nota!

- Para conocer la velocidad máxima de centrifugado, el tiempo del programa y otros detalles del programa ECO 40-60, consulte el contenido de la página Ficha del Producto.
- La tabla muestra qué ciclo ofrece qué opciones de ajuste. Si un ajuste no es posible para un ciclo.

OPERACIÓN



Prelavado

Función de lavado adicional antes de que comience el ciclo de lavado principal para aumentar el rendimiento del lavado.

Nota: Es necesario agregar detergente al compartimiento I.



Enjuague adicional

La ropa se someterá a un enjuague adicional después de seleccionar esta función.



No Centrifugado

No se centrifugará si elige esta función.



Bloqueo infantil

Esta función está destinada a evitar que los niños hagan un mal uso de los controles.



Pulse los botones [Extra Rinse (Enjuague Adicional)] y [No Spin (No Centrifugado)] simultáneamente durante 3 segundos hasta que suene un pitido. El indicador de bloqueo infantil se enciende.

! ¡Precaución!

- Se puede liberar el "Child Lock (Bloqueo Infantil)" solo con dos botones pulsados, incluso en el desconectado, apagado y programa finalizado, el "Child Lock (Bloqueo Infantil)" bloqueará todos los botones excepto el botón de encendido y el botón "Child Lock (Bloqueo Infantil)".
- Desbloquee el "Child Lock (Bloqueo Infantil)" antes de seleccionar el programa y comenzar a lavar.



Silenciar el zumbador



Elija el programa



Pulse el botón [Prewash (Prelavado)] durante 3 segundos y el zumbador se silenciará.

Para activar la función de zumbador, pulse el botón nuevamente durante 3 segundos. La configuración se mantendrá hasta el próximo reinicio.

! ¡Precaución!

- Después de silenciar la función de zumbador, los sonidos ya no se activarán.

MANTENIMIENTO

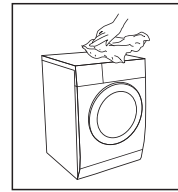
▪ Limpieza y Cuidado

⚠ ¡Advertencia!

- Desenchufe siempre el aparato y cierre el grifo del agua antes de la limpieza y el mantenimiento.

Limpieza del gabinete

El mantenimiento adecuado de la lavadora puede prolongar su vida útil. La superficie se puede limpiar con detergentes neutros no abrasivos diluidos cuando sea necesario. Si hay algún desbordamiento de agua, use un paño para limpiarlo inmediatamente. Nunca use elementos afilados para limpiar el aparato.



⚠ ¡Precaución!

- Nunca use agentes abrasivos o cáusticos, ácidos fórmicos o sus disolventes diluidos o sustancias similares, como alcohol o productos químicos.

Limpieza del Tambor

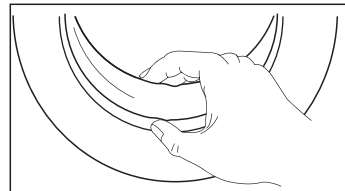
Cualquier mancha de óxido dejada dentro del tambor por artículos de metal debe eliminarse inmediatamente con detergentes sin cloro. ¡No utilice nunca lana de acero para limpiar el tambor!

📌 ¡Nota!

- Mantenga la ropa lejos de la máquina mientras limpia el tambor.

Limpieza de la junta de la puerta y el vidrio

Limpie el vidrio y selle después de cada lavado para eliminar las pelusas y las manchas. Si se acumula pelusa, pueden producirse fugas. Retire las monedas, botones y otros objetos del sello después de cada lavado. Limpie el sello de la puerta y el vidrio todos los meses para garantizar el funcionamiento normal del electrodoméstico.



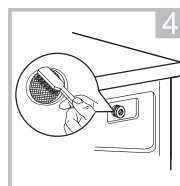
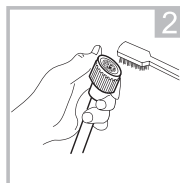
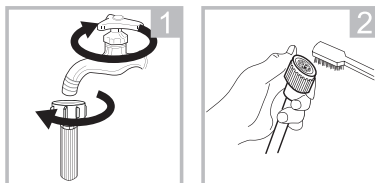
MANTENIMIENTO

Limpieza del filtro de entrada

¡Nota!

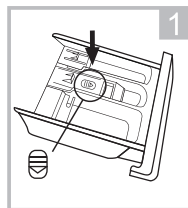
- La disminución del flujo de agua es una señal de que es necesario limpiar el filtro.

1. Cierre el grifo y retire la manguera de suministro de agua.
2. Limpie el filtro con un cepillo.
3. Desatornille la manguera de suministro de agua de la parte trasera de la máquina. Extraiga el filtro con unos alicates de punta larga.
4. Utilice un cepillo para limpiar el filtro.
5. Vuelva a instalar el filtro en la entrada de agua y vuelva a conectar la manguera de suministro de agua.
6. Limpie el filtro de entrada cada 3 meses para asegurar el funcionamiento normal del aparato.

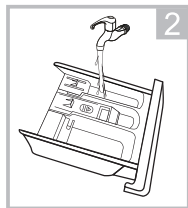


Limpieza del dispensador de detergente

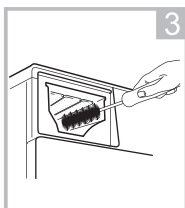
1. Presione hacia abajo el desbloqueo [🔒] de la cubierta del suavizante y saque el cajón dispensador del hueco. Limpiar el interior del hueco con un cepillo.
2. Levante la tapa del suavizante del cajón dispensador y lave ambos artículos con agua.
3. Vuelva a colocar la tapa del suavizante y vuelva a colocar el cajón en el hueco.



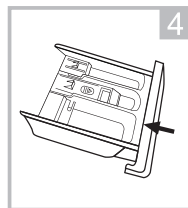
Presione el desbloqueo y retire el cajón dispensador



Limpie el cajón dispensador y la cubierta del suavizante con agua.



Limpie el hueco con un cepillo suave.



Inserte el cajón dispensador

¡Nota!

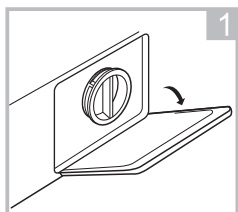
- No utilice agentes abrasivos o cáusticos para limpiar las piezas de plástico.
- Limpiar el dispensador de detergente cada 3 meses para asegurar el funcionamiento normal del aparato.

MANTENIMIENTO

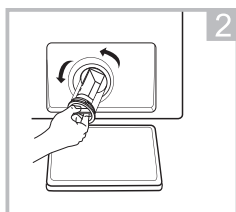
Limpieza del filtro de la bomba de drenaje

⚠ ¡Advertencia!

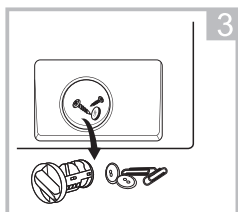
- Asegúrese de que la máquina haya terminado el ciclo de lavado y esté vacía. Apáguelo y desenchúfelo antes de limpiar el filtro de la bomba de drenaje.
- Tenga cuidado con el agua caliente. Deje que el agua se enfríe. ¡Riesgo de quemaduras!
- Limpie el filtro periódicamente cada 3 meses para asegurar el funcionamiento normal del aparato.



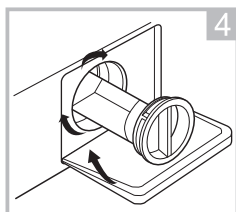
1
Abra la tapa de la cubierta inferior



2
Abra el filtro girando hacia la izquierda



3
Elimine materia extraña



4
Cierre la tapa de la cubierta inferior

⚠ ¡Precaución!

- Cuando el aparato está en uso y dependiendo del programa seleccionado puede haber agua caliente en la bomba. Nunca quite la tapa de la bomba durante un ciclo de lavado, espere siempre hasta que el aparato termine el ciclo y esté vacío. Cuando reemplace la cubierta, asegúrese de que esté bien ajustada.

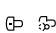




MANTENIMIENTO

▪ Resolución de Problemas

Siempre que haya un problema con el aparato, compruebe si puede solucionarlo siguiendo las tablas siguientes. Si el problema persiste, póngase en contacto con el servicio de atención al cliente.

Descripción	Causa posible	Solución
El aparato no se puede iniciar	La puerta no está cerrada correctamente. La ropa está atascada.	Cierre la puerta correctamente y reinicie. Revisa la ropa.
La puerta no se puede abrir	La protección de seguridad está activada.	Desconecte la energía y reinicie.
Fuga de agua	Las conexiones no están fijadas suficientemente.	Revise y fije la tubería de entrada de agua. Revise y limpie la manguera de salida.
Residuos de detergente en el dispensador de detergente	El detergente está húmedo y / o coagulado.	Limpie y seque el dispensador de detergente.
El indicador o la pantalla no funcionan	La placa de circuito impreso o el arnés tienen problemas de conexión.	Desconecte la alimentación y compruebe si el enchufe de red está conectado correctamente.
Ruido anormal	Los pernos de fijación aún están en su lugar. El piso no es sólido ni nivelado.	Compruebe si se han quitado los tornillos de fijación. Asegúrese de que el aparato esté instalado en un piso sólido y nivelado.

Códigos de error

Descripción	Causa posible	Solución
 No Centrifugado Pause/Start (Pausa/Inicio)	Prelavado Enjuague adicional	
 Apagado Apagado Parpadea Apagado Apagado	Apagado Apagado La puerta no está cerrada correctamente	Cierre la puerta correctamente y reinicie.
 Apagado Apagado Parpadea Apagado Apagado	Apagado Apagado Problema de inyección de agua durante el ciclo de lavado.	Compruebe si la presión del agua es lo suficientemente alta. Estire la tubería de agua. Limpiar el filtro de la válvula de entrada.
 Apagado Apagado Parpadea Parpadea Apagado Apagado	Apagado Apagado Drenaje de agua con horas extraordinarias	Revise la manguera de drenaje para ver si está bloqueada.
 Apagado Apagado Apagado Parpadea Apagado	Apagado Apagado Desbordamiento de agua	Reinicie el dispositivo.
	Otros	Reinicie el dispositivo. Si el problema persiste, comuníquese con el servicio de atención al cliente.

MANTENIMIENTO

▪ Servicio al Cliente

Las piezas de repuesto para su aparato están disponibles por un mínimo de 10 años. En caso de dudas, comuníquese con nuestro servicio de atención al cliente en:

⚠ ¡Advertencia!

Riesgo de shock eléctrico

- No intente reparar un electrodoméstico que esté defectuoso o que se presume defectuoso. Puede poner en peligro su propia vida y la de otros usuarios futuros. Solo los especialistas autorizados pueden realizar este trabajo de reparación.
- ¡Una reparación no apropiada anulará la garantía y no se podrán reconocer los daños posteriores!

Transporte

PASOS IMPORTANTES AL MOVER EL APARATO

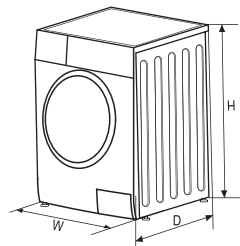
- Desenchufe el aparato y cierre el grifo de entrada de agua.
- Compruebe si la puerta y el dispensador de detergente están bien cerrados.
- Retire la tubería de entrada de agua y la manguera de salida de las instalaciones de la casa.
- Deje que el agua se drene completamente del aparato (consulte "Mantenimiento Limpieza del filtro de la bomba de drenaje")
- Importante: Instale de nuevo los 4 pernos de transporte en la parte posterior del aparato.
- Este aparato es pesado. Transporte con cuidado. Nunca sujete ninguna parte sobresaliente de la máquina al levantarla. La puerta de la máquina no se puede utilizar como tirador.

▪ Especificaciones Técnicas

Fuente de Alimentación 220-240V ~50 Hz

Corriente Máximo 10A

Presión de Agua Estándar 0,05MPa ~ 1MPa



Modelo	Capacidad de Lavado	Dimensión (W*D*H mm)	Peso Neto	Potencia Nominal
MFES06W50/W-ES	5,0kg	595*400*850	52kg	2050W
MFES06W60/W-ES	6,0kg	595*400*850	52kg	2050W
MFES06W70/W-ES	7,0kg	595*400*850	55kg	2050W
MFES06W80/W-ES	8,0kg	595*565*850	68kg	2000W

MANTENIMIENTO

▪ Ficha de Producto

Ficha de producto relativa al reglamento (UE) No 1061/2010

Marca comercial	
Identificador de modelo	MFES06W60/W-ES
Capacidad nominal en kg de ropa de algodón	6
El nivel de eficiencia energética en una escala de A +++ (más eficiente) a D (menos eficiente)	A+
Consumo de energía 196 kWh por año, basado en 220 ciclos de lavado estándar para los programas estándares de algodón a 60°C y 40°C a carga plena y parcial, y el consumo de los modos de bajo consumo. El consumo de energía real dependerá de cómo se utilice el aparato.	
Consumo de energía del programa estándar de algodón a 60°C a carga plena	0,93kwh
Consumo de energía del programa estándar de algodón a 60°C a carga parcial	0,80kwh
Consumo de energía del programa estándar de algodón a 40°C a carga parcial	0,83kwh
Consumo ponderado de energía del modo apagado	0,50W
Consumo ponderado de energía del modo reposo	1,00W
Consumo de agua 9240 litros por año, basado en 220 ciclos de lavado estándar para los programas estándares de algodón a 60°C y 40°C a carga plena y parcial. El consumo real de agua dependerá de cómo se utilice el aparato.	
clase C de eficiencia de centrifugado y secado en una escala de G (menos eficiente) a A (más eficiente)	
velocidad máxima de centrifugado	1000
Contenido de humedad restante	62%
El 'Programa intensivo a 60°C' y el 'Programa intensivo a 40°C' son los programas estándares de lavado a los que se refiere la información de la etiqueta y la ficha, que estos programas son adecuados para limpiar ropa de algodón con suciedad normal y que son los programas más eficientes en términos de consumo combinado de energía y agua.	
Tiempo de programación del programa estándar de algodón a 60°C a carga plena	260min
Tiempo de programación del programa estándar de algodón a 60°C a carga media	260min
Tiempo de programación del programa estándar de algodón a 40°C a carga media	245min
duración del modo reposo	-
Emisiones de ruido acústico aéreo durante la fase de lavado	64dB
Emisiones de ruido acústico aéreo durante la fase de centrifugado	79dB
lavadora 'incorporada'	no

Programa de prueba de energía: Algodón Intensivo 60/40°C. Velocidad: la velocidad más alta; Otro como predeterminado.

MANTENIMIENTO

Nombre o marca comercial del proveedor (*) (*):

Dirección del proveedor (*) (*):

Identificador del modelo (*): MFES06W60/W-ES

Parámetros generales del producto:

Parámetro	Valor	Parámetro	Valor
Capacidad nominal (°) (kg)	6,0	Dimensiones en cm (°), (°)	Altura 85
			Ancho 60
			Profundidad 40
Índice de Eficiencia Energética (°) (EEI _w)	91,0	Nivel de eficiencia energética (°)	E (°)
Índice de eficiencia de lavado (°)	1,031	Efectividad de enjuague (g/kg) (°)	5,0
Consumo de energía en kWh por ciclo, basado en el programa de eco 40-60. El consumo real de energía dependerá de cómo se utilice el aparato.	0,737	Consumo de agua en litros por ciclo, basado en el programa eco 40-60. El consumo real de agua dependerá de cómo se utilice el aparato y de la dureza del agua.	43
Temperatura máxima en el interior del tejido tratado (°) (°C)	Capacidad nominal 41	Humedad restante ponderada contenido (°) (%)	62,9
	Mitad 33		
	Cuarto 20		
Velocidad de centrifugado (°) (rpm)	Capacidad nominal 1000	Nivel de eficiencia de centrifugado y secado (°)	C (°)
	Mitad 1000		
	Cuarto 1000		
Duración del programa (°) (h: min)	Capacidad nominal 3:18	Tipo	Soporte independiente
	Mitad 2:36		
	Cuarto 2:36		
Emisiones de ruido acústico en el aire en la fase de centrifugado (°) (dB(A) re 1 pW)	80	Clase de emisión de ruido acústico aéreo (°) (fase de centrifugado)	C (°)
Modo apagado (w) (si corresponde)	0,50	Modo en espera (w) (si corresponde)	1,00
Inicio diferido (w) (si corresponde)	4,00	Espera en red (w) (si corresponde)	N/A

Duración mínima de la garantía ofrecida por el proveedor (*) (*):

Este producto ha sido diseñado para liberar iones de plata durante el ciclo de lavado.

NO

Información adicional

enlace web al sitio web de proveedores, donde se encuentra la información del punto 9 del Anexo II del Reglamento de la Comisión (UE) 2019/2023(1)

(*) este ítem no se considerará pertinente a los efectos del Artículo 2 (6) del Reglamento (UE) 2017/1369.

(°) para el programa eco 40-60.

(°) los cambios en este elemento no se considerarán pertinentes a los efectos del párrafo 4 del Artículo 4 del Reglamento (UE) 2017/1369.

(°) si la base de datos de productos genera automáticamente el contenido definitivo de esta celda, el proveedor no deberá ingresar estos datos.

MANTENIMIENTO

Ficha de producto relativa al reglamento (UE) No 1061/2010

Marca comercial	
Identificador de modelo	MFES06W50/W-ES
Capacidad nominal en kg de ropa de algodón	5
El nivel de eficiencia energética en una escala de A+++ (más eficiente) a D (menos eficiente)	A+
Consumo de energía 169 kWh por año, basado en 220 ciclos de lavado estándar para los programas estándares de algodón a 60°C y 40°C a carga plena y parcial, y el consumo de los modos de bajo consumo. El consumo real de energía dependerá de cómo se utilice el aparato.	
Consumo de energía del programa estándar de algodón a 60°C a carga plena	0,75kwh
Consumo de energía del programa estándar de algodón a 60°C a carga parcial	0,73kwh
Consumo de energía del programa estándar de algodón a 40°C a carga parcial	0,73kwh
Consumo ponderado de energía del modo apagado	0,50W
Consumo ponderado de energía del modo reposo	1,00W
Consumo de agua 8360 litros por año, basado en 220 ciclos de lavado estándar para los programas estándares de algodón a 60°C y 40°C a carga plena y parcial. El consumo real de agua dependerá de cómo se utilice el aparato.	
clase C de eficiencia de centrifugado y secado en una escala de G (menos eficiente) a A (más eficiente)	
velocidad máxima de centrifugado	1000
Contenido de humedad restante	62%
El 'Programa intensivo a 60°C' y el 'Programa intensivo a 40°C' son los programas estándares de lavado a los que se refiere la información de la etiqueta y la ficha, que estos programas son adecuados para limpiar ropa de algodón con suciedad normal y que son los programas más eficientes en términos de consumo combinado de energía y agua.	
Tiempo de programación del programa estándar de algodón a 60°C a carga plena	270min
Tiempo de programación del programa estándar de algodón a 60°C a carga media	265min
Tiempo de programación del programa estándar de algodón a 40°C a carga media	265min
duración del modo reposo	-
Emisiones de ruido acústico aéreo durante la fase de lavado	64dB
Emisiones de ruido acústico aéreo durante la fase de centrifugado	79dB
lavadora 'incorporada'	no

Programa de prueba de energía: Algodón Intensivo 60/40°C. Velocidad: la velocidad más alta; Otro como predeterminado.

MANTENIMIENTO

Nombre o marca comercial del proveedor (*) (*):

Dirección del proveedor (*) (*):

Identificador del modelo (*): MFES06W50/W-ES

Parámetros generales del producto:

Parámetro	Valor	Parámetro	Valor	
Capacidad nominal (°) (kg)	5,0	Dimensiones en cm (°), (°)	Altura	85
			Ancho	60
			Profundidad	40
Índice de Eficiencia Energética (°) (EEI _w)	91,0	Nivel de eficiencia energética (°)	E (°)	
Índice de eficiencia de lavado (°)	1,031	Efectividad de enjuague (g/kg) (°)	5,0	
Consumo de energía en kWh por ciclo, basado en el programa de eco 40-60. El consumo real de energía dependerá de cómo se utilice el aparato.	0,685	Consumo de agua en litros por ciclo, basado en el programa eco 40-60. El consumo real de agua dependerá de cómo se utilice el aparato y de la dureza del agua.	41	
Temperatura máxima en el interior del tejido tratado (°) (°C)	Capacidad nominal	37	Humedad restante ponderada contenido (°) (%)	62,9
	Mitad	28		
	Cuarto	25		
Velocidad de centrifugado (°) (rpm)	Capacidad nominal	1000	Nivel de eficiencia de centrifugado y secado (°)	C (°)
	Mitad	1000		
	Cuarto	1000		
Duración del programa (°) (h: min)	Capacidad nominal	3:08	Tipo	Soporte independiente
	Mitad	2:30		
	Cuarto	2:30		
Emisiones de ruido acústico en el aire en la fase de centrifugado (°) (dB(A) re 1 pW)	80	Clase de emisión de ruido acústico aéreo (°) (fase de centrifugado)	C (°)	
Modo apagado (w) (si corresponde)	0,50	Modo en espera (w) (si corresponde)	1,00	
Inicio diferido (w) (si corresponde)	4,00	Espera en red (w) (si corresponde)	N/A	

Duración mínima de la garantía ofrecida por el proveedor (*) (*):

Este producto ha sido diseñado para liberar iones de plata durante el ciclo de lavado.

NO

Información adicional

enlace web al sitio web de proveedores, donde se encuentra la información del punto 9 del Anexo II del Reglamento de la Comisión (UE) 2019/2023(1)

(*) este ítem no se considerará pertinente a los efectos del Artículo 2 (6) del Reglamento (UE) 2017/1369.

(°) para el programa eco 40-60.

(°) los cambios en este elemento no se considerarán pertinentes a los efectos del párrafo 4 del Artículo 4 del Reglamento (UE) 2017/1369.

(°) si la base de datos de productos genera automáticamente el contenido definitivo de esta celda, el proveedor no deberá ingresar estos datos.

MANTENIMIENTO

Ficha de producto relativa al reglamento (UE) No 1061/2010

Marca comercial	
Identificador de modelo	MFES06W80/W-ES
Capacidad nominal en kg de ropa de algodón	8
El nivel de eficiencia energética en una escala de A+++ (más eficiente) a D (menos eficiente)	A+++
Consumo de energía 196 kWh por año, basado en 220 ciclos de lavado estándar para los programas estándares de algodón a 60°C y 40°C a carga plena y parcial, y el consumo de los modos de bajo consumo. El consumo real de energía dependerá de cómo se utilice el aparato.	
Consumo de energía del programa estándar de algodón a 60°C a carga plena	0,90kwh
Consumo de energía del programa estándar de algodón a 60°C a carga parcial	0,88kwh
Consumo de energía del programa estándar de algodón a 40°C a carga parcial	0,79kwh
Consumo ponderado de energía del modo apagado	0,50W
Consumo ponderado de energía del modo reposo	1,00W
Consumo de agua 11000 litros por año, basado en 220 ciclos de lavado estándar para los programas estándares de algodón a 60°C y 40°C a carga plena y parcial. El consumo real de agua dependerá de cómo se utilice el aparato.	
clase B de eficiencia de centrifugado y secado en una escala de G (menos eficiente) a A (más eficiente)	
velocidad máxima de centrifugado	1400
Contenido de humedad restante	53%
El 'Programa intensivo a 60°C' y el 'Programa intensivo a 40°C' son los programas estándares de lavado a los que se refiere la información de la etiqueta y la ficha, que estos programas son adecuados para limpiar ropa de algodón con suciedad normal y que son los programas más eficientes en términos de consumo combinado de energía y agua.	
Tiempo de programación del programa estándar de algodón a 60°C a carga plena	245min
Tiempo de programación del programa estándar de algodón a 60°C a carga media	240min
Tiempo de programación del programa estándar de algodón a 40°C a carga media	230min
duración del modo reposo	-
Emisiones de ruido acústico aéreo durante la fase de lavado	62dB
Emisiones de ruido acústico aéreo durante la fase de centrifugado	79dB
lavadora 'incorporada'	no

Programa de prueba de energía: Algodón Intensivo 60/40°C. Velocidad: la velocidad más alta; Otro como predeterminado.

MANTENIMIENTO

Nombre o marca comercial del proveedor ^(*)([†]):

Dirección del proveedor ^(*)([†]):

Identificador del modelo ^(*): MFES06W80/W-ES

Parámetros generales del producto:

Parámetro	Valor	Parámetro	Valor	
Capacidad nominal ^(*) (kg)	8,0	Dimensiones en cm ^(*) , ^(†)	Altura	85
			Ancho	60
			Profundidad	57
Índice de Eficiencia Energética ^(*) (EEI _w)	91,0	Nivel de eficiencia energética ^(*)	E ^(†)	
Índice de eficiencia de lavado ^(*)	1,031	Efectividad de enjuague (g/kg) ^(*)	5,0	
Consumo de energía en kWh por ciclo, basado en el programa de eco 40-60. El consumo real de energía dependerá de cómo se utilice el aparato.	0,827	Consumo de agua en litros por ciclo, basado en el programa eco 40-60. El consumo real de agua dependerá de cómo se utilice el aparato y de la dureza del agua.	48	
Temperatura máxima en el interior del tejido tratado ^(*) (°C)	Capacidad nominal	38	Humedad restante ponderada contenido ^(*) (%)	53,9
	Mitad	33		
	Cuarto	25		
Velocidad de centrifugado ^(*) (rpm)	Capacidad nominal	1400	Nivel de eficiencia de centrifugado y secado ^(*)	B ^(†)
	Mitad	1400		
	Cuarto	1400		
Duración del programa ^(*) (h: min)	Capacidad nominal	3:38	Tipo	Soporte independiente
	Mitad	2:48		
	Cuarto	2:48		
Emisiones de ruido acústico en el aire en la fase de centrifugado ^(*) (dB(A) re 1 pW)	80	Clase de emisión de ruido acústico aéreo ^(*) (fase de centrifugado)	C ^(†)	
Modo apagado (w) (si corresponde)	0,50	Modo en espera (w) (si corresponde)	1,00	
Inicio diferido (w) (si corresponde)	4,00	Espera en red (w) (si corresponde)	N/A	

Duración mínima de la garantía ofrecida por el proveedor ^(*) ([†])

Este producto ha sido diseñado para liberar iones de plata durante el ciclo de lavado.

NO

Información adicional

enlace web al sitio web de proveedores, donde se encuentra la información del punto 9 del Anexo II del Reglamento de la Comisión (UE) 2019/2023(1)

^(*) este ítem no se considerará pertinente a los efectos del Artículo 2 (6) del Reglamento (UE) 2017/1369.

^(†) para el programa eco 40-60.

^(‡) los cambios en este elemento no se considerarán pertinentes a los efectos del párrafo 4 del Artículo 4 del Reglamento (UE) 2017/1369.

^(§) si la base de datos de productos genera automáticamente el contenido definitivo de esta celda, el proveedor no deberá ingresar estos datos.

MANTENIMIENTO

Nombre o marca comercial del proveedor (*) (*):

Dirección del proveedor (*) (*):

Identificador del modelo (*): MFES06W70/NV-ES

Parámetros generales del producto:

Parámetro	Valor	Parámetro	Valor	
Capacidad nominal (b) (kg)	7,0	Dimensiones en cm (c), (c)	Altura	85
			Ancho	60
			Profundidad	40
Índice de Eficiencia Energética (b) (EEI _w)	80,0	Nivel de eficiencia energética (b)	D (d)	
Índice de eficiencia de lavado (b)	1,031	Efectividad de enjuague (g/kg) (b)	5,0	
Consumo de energía en kWh por ciclo, basado en el programa de eco 40-60. El consumo real de energía dependerá de cómo se utilice el aparato.	0,690	Consumo de agua en litros por ciclo, basado en el programa eco 40-60. El consumo real de agua dependerá de cómo se utilice el aparato y de la dureza del agua.	45	
Temperatura máxima en el interior del tejido tratado (b) (°C)	Capacidad nominal	39	Humedad restante ponderada contenido (b) (%)	62,9
	Mitad	35		
	Cuarto	30		
Velocidad de centrifugado (b) (rpm)	Capacidad nominal	1200	Nivel de eficiencia de centrifugado y secado (b)	C (d)
	Mitad	1200		
	Cuarto	1200		
Duración del programa (b) (h: min)	Capacidad nominal	3:28	Tipo	Soporte independiente
	Mitad	2:42		
	Cuarto	2:42		
Emisiones de ruido acústico en el aire en la fase de centrifugado (c) (dB(A) re 1 pW)	80	Clase de emisión de ruido acústico aéreo (c) (fase de centrifugado)	C (d)	
Modo apagado (w) (si corresponde)	0,50	Modo en espera (w) (si corresponde)	1,00	
Inicio diferido (w) (si corresponde)	4,00	Espera en red (w) (si corresponde)	N/A	

Duración mínima de la garantía ofrecida por el proveedor (*) (*):

Este producto ha sido diseñado para liberar iones de plata durante el ciclo de lavado.

NO

Información adicional

enlace web al sitio web de proveedores, donde se encuentra la información del punto 9 del Anexo II del Reglamento de la Comisión (UE) 2019/2023(1)

(*) este ítem no se considerará pertinente a los efectos del Artículo 2 (6) del Reglamento (UE) 2017/1369.

(b) para el programa eco 40-60.

(c) los cambios en este elemento no se considerarán pertinentes a los efectos del párrafo 4 del Artículo 4 del Reglamento (UE) 2017/1369.

(d) si la base de datos de productos genera automáticamente el contenido definitivo de esta celda, el proveedor no deberá ingresar estos datos.

MANTENIMIENTO

- 1) El consumo de energía real dependerá de cómo se utilice el aparato.
- 2) El consumo real de agua dependerá de cómo se utilice el aparato y de la dureza del agua.
- 3) Entrega de los repuestos dentro de los 15 días hábiles posteriores a la recepción del pedido.

Ficha de Datos del Producto relativa a (UE) 2019/2014

La hoja de datos del producto de su electrodoméstico se puede encontrar en línea.

Vaya a <https://eprel.ec.europa.eu> y entre el identificador del modelo para descargar la hoja de datos de su aparato .

El identificador de modelo se puede encontrar en la sección de especificaciones técnicas para su aparato.