

Bomba de Calor Interior Tipo H-Pack

MANUAL DE USUARIO

HSR50N7-H1



Avisos: Antes de utilizar el presente producto, lea este manual detenidamente y consérvelo para futuras consultas.

El diseño y las especificaciones están sujetos a cambios sin previo aviso para mejorar el producto.

Consulte con su distribuidor o fabricante para obtener más detalles.

El diagrama arriba mostrado es únicamente para referencia. Tome la apariencia del producto real como estándar.

ÍNDICE

Información de Seguridad	02
Guía Rápida	05
Función H-Pack.....	06
Controlador	09
Uso de la aplicación.....	18
Solución de Problemas.....	19
Mantenimiento requerido	20
Datos Técnicos	21
Marcas Comerciales, Derechos de Autor y Declaración Legal.....	25
Eliminación y Reciclaje.....	25
Aviso de Protección de Datos.....	26
Formulario de puesta en servicio.....	27

Información de Seguridad

Este documento está dirigido al operador o propietario de esta bomba de calor. Seguir estas instrucciones garantizará la seguridad de todos, evitará daños a la propiedad y al equipo, y permitirá que la bomba de calor opere con máxima eficiencia y durabilidad.

Este aparato solo puede ser utilizado por niños mayores de 8 años, así como por personas con capacidades físicas, sensoriales o mentales reducidas, o con falta de experiencia y conocimientos, siempre que estén supervisados o hayan recibido instrucciones sobre cómo utilizar el aparato de forma segura y sean conscientes de los riesgos que conlleva. Los niños no deben jugar con el aparato. La limpieza y el mantenimiento del usuario no deben ser realizados por niños sin supervisión.

Los siguientes manuales se incluyen con la entrega de la bomba de calor.

- Manual de Usuario
- Manual de Seguridad
- Guía Rápida del Instalador

La seguridad es primordial. Por lo tanto, es obligatorio leer el Manual de Seguridad, que también se incluye con esta bomba de calor, para obtener instrucciones detalladas.

El instalador es responsable de proporcionar al cliente final el manual de usuario final e informarle que debe leerlo atentamente y guardarlo en un lugar seguro. Además, una vez finalizado todo el trabajo, el instalador debe explicar cómo operar el sistema durante la entrega. Al hacerlo, deben volver a destacar los siguientes puntos:

- El cliente final o usuario tiene estrictamente prohibido modificar o abrir el sistema.
- Es necesario realizar un mantenimiento e inspección periódicos del sistema por parte de una empresa especializada para mantener la garantía y garantizar el funcionamiento seguro de la bomba de calor.

Explicación de los Símbolos



Advertencia

Peligro con un nivel de riesgo medio que, de no evitarse, puede provocar lesiones graves o la muerte.



Precaución

Peligro de bajo riesgo que, de no evitarse, puede provocar lesiones leves o moderadas.

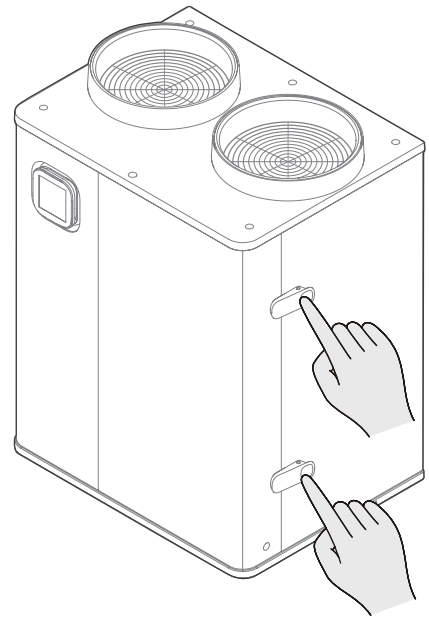


Atención

Riesgo de daños materiales, pero sin peligro personal.

Instrucciones Generales de Seguridad

- Los paneles de diseño de la bomba de calor no deben retirarse bajo ninguna circunstancia. Únicamente especialistas capacitados están autorizados a abrir los cuatro pestillos laterales (véase la ilustración).
- La bomba de calor está diseñada y construida exclusivamente para su uso como fuente de calor en un sistema cerrado de calentamiento de agua y, por lo tanto, solo puede funcionar en este contexto. Por lo tanto, su funcionamiento en otros contextos no se ajusta a su uso previsto. Midea Europe GmbH, en adelante denominada el fabricante, no puede ser considerada responsable de cualquier daño que se produzca en este contexto.



● Finalidad de uso

- Este aparato debe estar conectado permanentemente a la red de agua potable. No se permite la conexión mediante un juego de mangueras.

⚠ Requisitos para los instaladores

Únicamente los instaladores o especialistas autorizados pueden realizar cualquier trabajo en la bomba de calor, incluyendo:

- Instalación
- Puesta en marcha
- Mantenimiento
- Servicios de reparación
- Desmontaje
- Reciclaje

⚠ Trabajos de instalación eléctrica en la bomba de calor

Los trabajos eléctricos solo pueden ser planificados y realizados por electricistas o técnicos autorizados. Deben observarse las cinco normas eléctricas básicas durante todas las actividades para prevenir lesiones personales en todo momento.

En todo momento se deben tener en cuenta los siguientes puntos:

- Desconecte el producto de la fuente de alimentación desconectando todas las fuentes de alimentación en todos los polos (dispositivo de desconexión eléctrica de categoría III para sobretensión para una desconexión total, por ejemplo, fusible o interruptor automático).
- Asegúrese de evitar la reconexión.
- Espere al menos 3 minutos hasta que los condensadores se hayan descargado.
- Compruebe que no haya tensión.

Refrigerante inflamable R290

- Este aparato funciona con propano R290. Se trata de un refrigerante de clase de seguridad A3 según la norma UNE EN 378-1, clasificado como altamente inflamable. Debido al refrigerante R290, altamente inflamable, se aplican requisitos adicionales a la cualificación del personal especializado para esta bomba de calor. Como norma general, solo el personal especializado que esté familiarizado con los riesgos y las propiedades del R290 puede realizar trabajos en este dispositivo. Estos y otros requisitos para el personal especializado pueden encontrarse en la normativa legal y reglamentos técnicos aplicables del país de instalación. El instalador debe informar al cliente final de que, por razones de seguridad, no debe abrir el dispositivo ni los componentes conductores de aire.
- SISTEMA DE DETECCIÓN DE FUGAS instalado. La unidad debe permanecer energizada, excepto para su mantenimiento. En las unidades con sensor de refrigerante, cuando este detecta una fuga de refrigerante, la unidad mostrará un código de error y emitirá un zumbido, el compresor se detendrá inmediatamente y el ventilador comenzará a funcionar. Cuando el sensor de refrigerante falla, la unidad mostrará el código de error "FHCC". El sensor de refrigerante no se puede reparar y solo puede ser reemplazado por el fabricante o el personal designado por éste. Solo deberá reemplazarse por el modelo de sensor especificado por el fabricante.

Ubicación del aparato

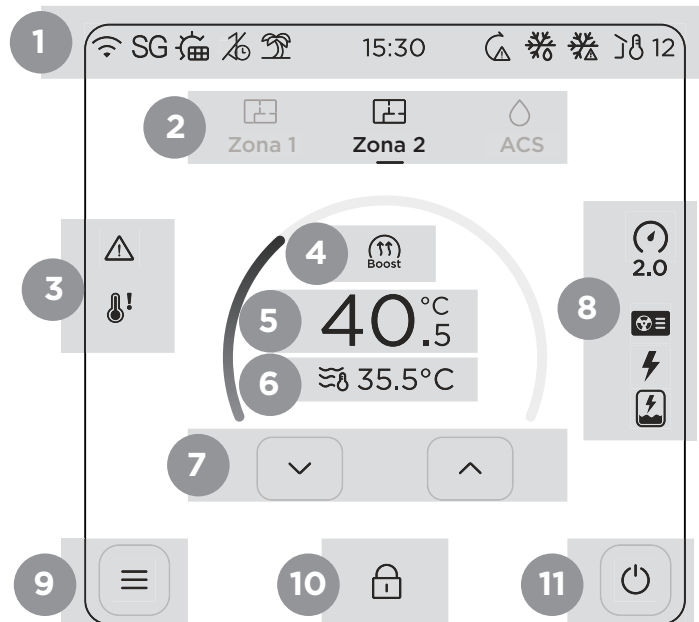
- Por motivos de seguridad, está terminantemente prohibido integrar la bomba de calor en un sistema de ventilación central. Está estrictamente prohibido utilizar el aire de expulsión para otros fines. En este caso, el concepto de seguridad requerido debido al refrigerante altamente inflamable sería ineficaz. Esto podría ocasionar lesiones personales y daños medioambientales. El aire de suministro y extracción debe tomarse y conducirse al exterior. Deben instalarse aislamientos adecuados para conductos de aire en el exterior, a fin de garantizar el funcionamiento y eficiencia del dispositivo. Puede encontrar información más detallada en "MANUAL DEL INSTALADOR".
- El aire de admisión en la zona exterior debe estar libre de componentes corrosivos. Por motivos de seguridad, esta bomba de calor está destinada únicamente para su instalación en interiores. La instalación en zonas exteriores cubiertas también está estrictamente prohibida. El dispositivo solo puede funcionar con conductos de admisión y expulsión de aire instalados.
- Cuando la temperatura exterior sea superior a $-10\text{ }^{\circ}\text{C}$, la humedad interior no debe superar el 60 %. Cuando la temperatura exterior sea inferior a $-10\text{ }^{\circ}\text{C}$ (entre $-20\text{ }^{\circ}\text{C}$ y $-10\text{ }^{\circ}\text{C}$), la humedad interior no debe superar el 50 %.
Si la unidad debe instalarse en un lugar que no cumpla con los requisitos anteriores, existe el riesgo de que se formen gotas de condensación en la carcasa de la unidad, y es necesario asegurarse de que se implementen medidas adicionales de recolección de agua después de la instalación de la unidad.

Código QR del Manual de Seguridad


Si necesita consultar el Manual de Seguridad en formato digital, escanee el código QR.



Guía Rápida



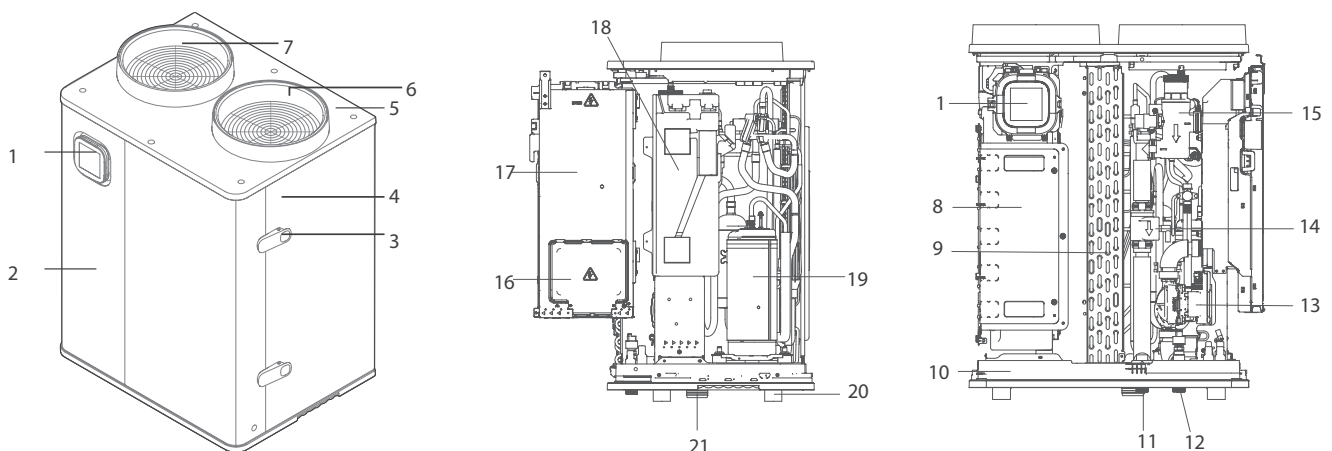
La imagen anterior se describe en la siguiente tabla:

No.		Descripción
1	Barra de Información	Estado de la red inalámbrica, red inteligente (SG), hora, información meteorológica, modo silencioso, descongelación, protección contra congelación, energía fotovoltaica.
2	Modos de Funcionamiento	Cambiar entre diferentes circuitos de calefacción y el agua caliente sanitaria (ACS) para modificar las temperaturas de consigna.
3	Indicador de alarma y error	Código de error y advertencias.
4	Programa especial	Indicación de si se ha activado algún modo especial, como la desinfección térmica o el modo Boost.
5	Indicador valor de consigna	Muestra la consigna de los diferentes modos seleccionados en el campo 2.
6	Temperatura actual	Temperatura medida del sistema de calefacción o del agua caliente sanitaria.
7	Botón para cambiar el valor de la consigna	Botones arriba y abajo para aumentar o disminuir la temperatura consigna.
8	Modo Operativo	Indica qué equipo está en funcionamiento actualmente.
9	Menú Principal	Acceso al menú principal para cambiar la configuración
10	Bloqueo Infantil	El bloqueo infantil se puede desbloquear manteniendo pulsada la tecla "  " durante 5 segundos.
11	Botón de encendido/ modo	Iniciar o apagar el modo de calefacción, refrigeración o automático. Iniciar o apagar el ACS.

Función H-Pack

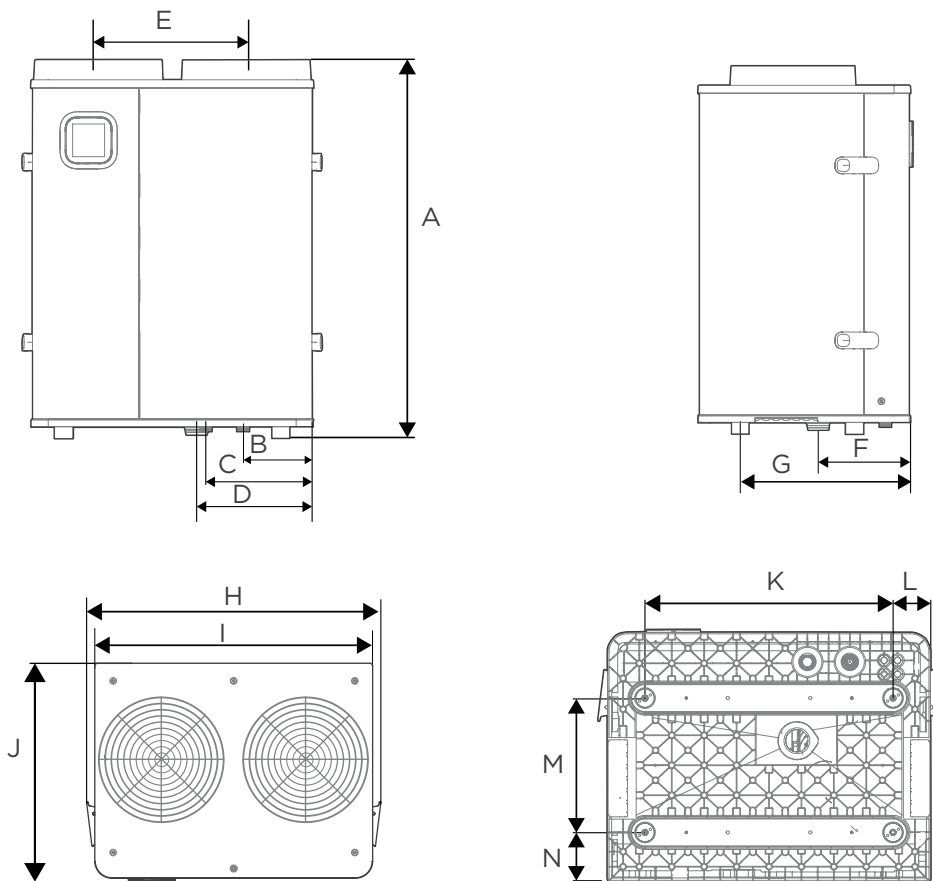
- La bomba de calor H-Pack es una bomba de calor aire-agua. El fluido termodinámico es un refrigerante con un punto de ebullición bajo. Para el refrigerante R290 utilizado, el punto de ebullición, es decir, la transición del estado líquido al gaseoso, es de $-42\text{ }^{\circ}\text{C}$. Esta transición de fase del refrigerante tiene lugar en el evaporador del H-Pack. La bomba de calor genera el primer aporte de energía en forma de calor a partir del aire exterior que entra. La transición de un medio líquido a uno gaseoso permite que el compresor comprima el gas refrigerante de manera eficiente. Esta compresión provoca que la temperatura aumente aún más. De este modo, el gas refrigerante se calienta hasta tal punto que se utiliza para calentar el agua en un segundo intercambiador de calor, el condensador. Aquí tiene lugar una segunda transición de fase, del estado gaseoso al estado líquido. En la etapa final, el refrigerante pasa a través de una válvula de expansión en el circuito de refrigerante cerrado, reduciendo significativamente la presión y la temperatura nuevamente. El refrigerante ha completado todo el ciclo una vez.
- La ventaja de este principio es que tanto la extracción de calor como la refrigeración pueden utilizarse para el confort de las personas. En el caso de la generación de calor, esto significa calefacción y la producción de agua caliente sanitaria. El sistema puede ampliarse para incluir depósitos de almacenamiento que permitan una disponibilidad más inmediata de ACS.
- Además, el sistema de calefacción puede funcionar con dos circuitos de calefacción independientes. Esto ofrece al usuario una mayor comodidad al proporcionar diferentes rangos de temperatura.
- Del mismo modo, se puede producir agua fría y usarla para la refrigeración durante los meses de verano. Esto se activa seleccionando el modo refrigeración.
- Otra ventaja de la bomba de calor es su integración con las fuentes de calor convencionales existentes, como los sistemas de calefacción de gas o gasleo. La combinación de las fuentes de calor existentes con la bomba de calor crea un sistema híbrido. Este sistema permite reducir la dependencia de los combustibles fósiles y contribuir positivamente a la reducción de las emisiones de CO_2 , así como a la disminución de los costes.

● Descripción general de los componentes de la bomba de calor



NO.	Descripción	NO.	Descripción	NO.	Descripción
01	HMI	02	Panel frontal	03	Cierre de liberación rápida
04	Panel lateral	05	Cubierta superior	06	Entrada de aire
07	Salida de aire	08	Carcasa del ventilador	09	Batería de intercambio térmico
10	Chasis inferior	11	Conexión de impulsión de agua	12	Conexión de retorno de agua
13	Bomba de agua	14	Caudalímetro de agua	15	Separador de refrigerante/ agua
16	Tapa de la caja de terminales	17	Caja de control eléctrico	18	Intercambiador de calor de placas
19	Compresor	20	Patas de goma	21	Salida de drenaje de condensado

● Dimensiones de la unidad






Unidad: mm

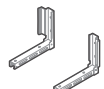
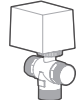


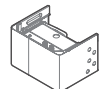
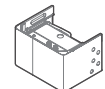
A	B	C	D	E	F	G	H	I	J	K	L	M	N
837	156	238	258	327	273	426	662	625	489	480	73	260	96

*** Los componentes enumerados del H-Pack pueden variar según el modelo y las especificaciones del equipo.**

Los siguientes accesorios se incluyen en el paquete de suministro de la bomba de calor (según el modelo):

Accesorios	Cantidad	Imagen	Accesorios	Cantidad	Imagen
Manual (Manual de usuario + Guía rápida de instalación + Tabla de información ErP)	3		Abrazadera para tubería de drenaje	1	
Tapa hueco controlador del sistema	1		Sensor de temperatura universal	1	
Sensor de temperatura exterior	1		Paquete de tornillos	1	
Conjunto de sifón	1		Anillo Magnético	2	
Espuma para sifón (retire la espuma de ambos lados y combínela).	1		Paquete completo (Controlador + Soporte de pared + Paquete de tornillos + Cable USB)	1	
Brida para cables	4				

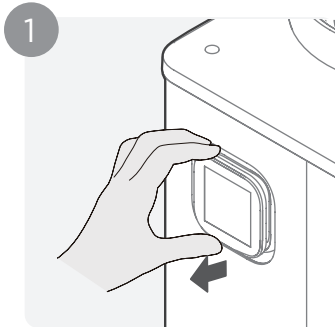
Las siguientes piezas no están incluidas en el paquete de la bomba de calor. La compra de estos accesorios es opcional; para obtener más información, contacte con su empresa instaladora.

Accesorios	Imagen	Accesorios	Imagen
Soporte de montaje en pared		Válvula de tres vías	
Paquete completo (Controlador-2 + Soporte de pared + Paquete de tornillos + Cable USB)		Sensor de temperatura universal	
Hydrobox hibridación		Hydrobox totalmente eléctrico	

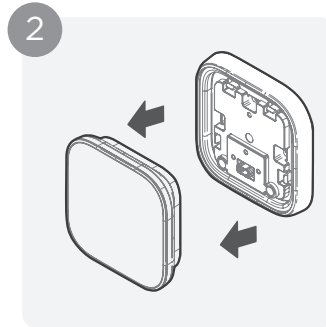
Controlador

Desmontar y volver a montar el controlador

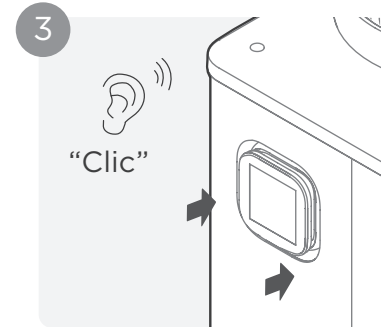
Para mayor comodidad, el controlador (HMI o "pantalla") puede retirarse de su soporte en la bomba de calor y fijarse a un soporte de pared independiente.



1 Sujete el controlador (HMI) por dos lados opuestos con los dedos.



2 Extraígalo directamente del soporte (tenga en cuenta que probablemente el cableado estará conectado).

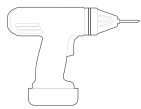


3 Para volver a insertar el controlador (HMI) en el soporte, sujételo por los lados opuestos y presiónelo suavemente hasta que oiga un clic.

Tres guías situadas en la parte posterior del controlador permiten extraerla y volver a insertarla en el soporte de la bomba de calor sin dañar los contactos eléctricos.

Instalación del soporte de pared

Herramientas que necesitará:



Taladradora

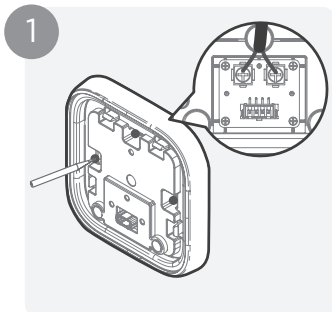


marcador

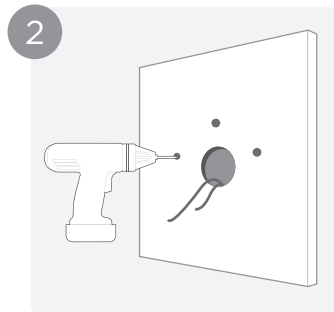


Paquete de tornillos

NOTA: Este es un controlador **CON CABLE**. El cable debe extenderse desde el H-Pack hasta la ubicación deseada ANTES de instalar el soporte.

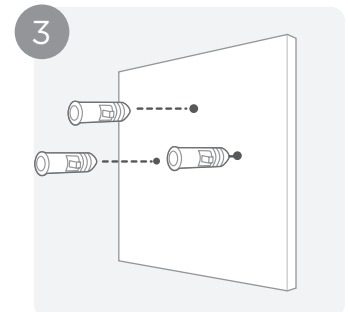


1 Conecte el cable al soporte para determinar su posición. Marque al menos 2 de los orificios para tornillos y retire el soporte antes de taladrar.

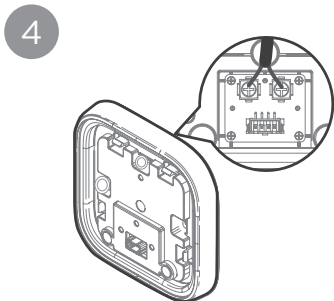


2 Taladre agujeros del tamaño y tipo de tacos de pared requeridos.

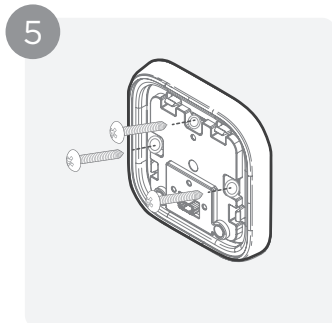
NO perforo el cable.



3 Inserte los tacos de pared.



Vuelva a conectar el cable al soporte.



Atornille el soporte a los tacos de pared, asegurándose de que esté nivelado.

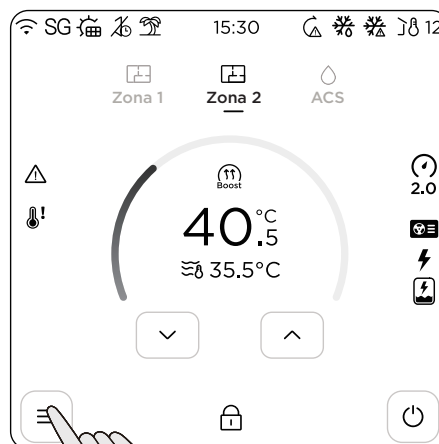


Para montar el controlador, sujétela por los lados opuestos y presiónela suavemente en su soporte hasta oír un clic.

Uso del controlador

Una vez instalado, el controlador se puede utilizar para configurar y controlar el H-Pack.

También es posible realizar la mayoría de estas tareas, así como algunas funciones especiales, desde la app. Para obtener más información, consulte la sección "Uso de la Aplicación" de este manual.



En la primera página del menú principal se encuentran los siguientes submenús:

- Monitor de Energía
- Programación Horaria
- Gestión de Zonas
- Ajustes Hibridación
- Agua Caliente Sanitaria (ACS)
- Funciones especiales



En la segunda página del menú principal se encuentran los siguientes submenús:

- Conectar la Aplicación
- Actualizaciones
- Ajustes Generales
- Modo Ingeniería (acceso solo para instaladores)
- Información del Sistema
- Acerca de



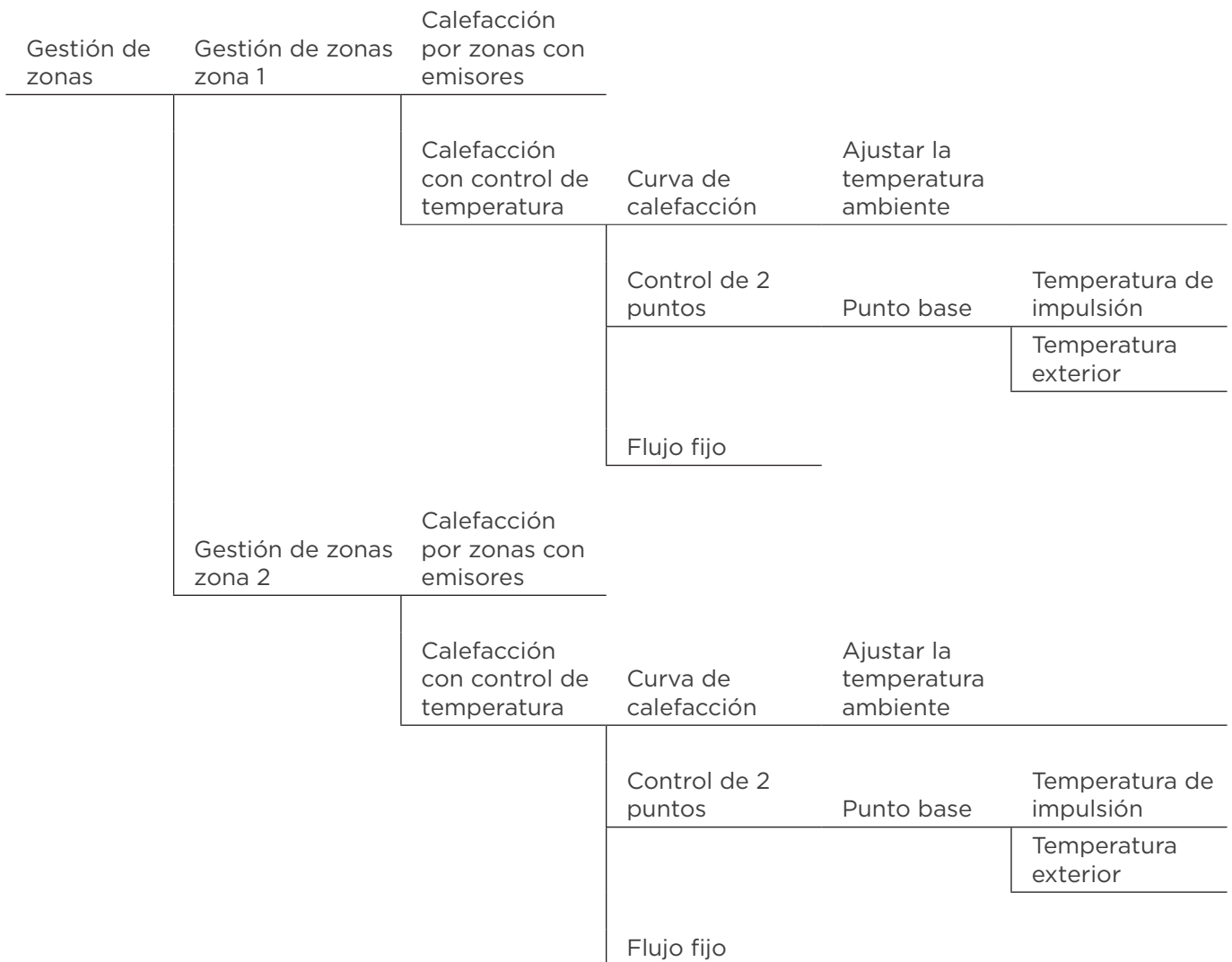
Programación Horaria

Programación horaria	Horario de calefacción de la zona 1	Temperatura ambiente confortable
		Temperatura ambiente reducida
		Horario de confort - inicio
		Horario de confort - fin
		Horario recurrente
		Período de repetición
		Repetir personalizado
	Horario de calefacción de la zona 2	Temperatura ambiente confortable
		Temperatura ambiente reducida
		Horario de confort - inicio
		Horario de confort - fin
		Horario recurrente
		Período de repetición
		Repetir personalizado
	Horario de ACS	Temperatura de confort de ACS
		Temperatura reducida de ACS
		Horario de confort - inicio
		Horario de confort - fin
		Horario recurrente
		Período de repetición
		Repetir personalizado
	Vacaciones	Temperatura ambiente reducida
		Temperatura reducida de ACS
		Salida
		Regreso

Características	Descripción
Temperatura Ambiente de Calefacción para Zona 1/2	Temperatura ambiente de consigna (temperatura deseada). Configure los valores de temperatura para Confort y Reducida.
Desviación de Temperatura para Zona 1/2	La cantidad en que se reducirá la temperatura de consigna de confort en modo calefacción, o aumentará en modo refrigeración, para ahorrar energía cuando no sea necesaria.
Programación Horaria de Confort para Zona 1/2	Establezca el tiempo durante el cual se debe mantener la temperatura de confort establecida.
Temperatura ACS	Ajuste la temperatura de consigna del agua caliente sanitaria.

Horario de confort del ACS	Establezca el tiempo durante el cual se debe mantener la temperatura de confort establecida para el ACS.
Temperatura ambiente de calefacción en vacaciones	Cuando se ausente durante períodos prolongados, reduzca la temperatura de consigna ambiente a un valor más bajo en el modo calefacción para ahorrar energía. La protección contra las heladas seguirá funcionando.
Temperatura del ACS en vacaciones	Cuando se ausente durante períodos prolongados, reduzca la temperatura programada a un valor más bajo en el modo ACS para ahorrar energía. La protección contra las heladas seguirá funcionando.
Salida de vacaciones	Fecha de inicio del período vacacional.
Regreso de vacaciones	Fecha de finalización del período vacacional.

Gestión de zonas



Características	Descripción
Temperatura de impulsión	La temperatura del agua que sale del H-Pack (sistema de calefacción).
Temperatura Exterior	La temperatura exterior es registrada por un sensor exterior o por uno interior que mide el aire entrante.
Temperatura de consigna ambiente	Regule la temperatura programada de una o ambas zonas de forma independiente. Es posible que no se alcancen temperaturas más altas en condiciones de frío extremo.
Pendiente (Solo para instaladores)	Determina la rapidez con la que cambia la temperatura del agua del sistema de calefacción en respuesta a los cambios de temperatura exterior. Más lento es más eficiente energéticamente.
Desviación (Solo para instaladores)	Ajuste manual de la curva de calefacción para garantizar que se alcance una temperatura interior confortable.
Punto de diseño (Solo para instaladores)	Primer punto de referencia para determinar la curva de calefacción.
Punto base (Solo para instaladores)	Segundo punto de referencia para determinar la curva de calefacción.

Configuración híbrida

Configuración híbrida	Fuente de calor auxiliar		
	Modo híbrido	Modo bivalente	Temperatura bivalente
		Optimización de costes	Precio del combustible
			Precio de la electricidad
		Optimización de CO ₂	
	Calefacción en modo de segunda fuente de calor	Confort	
		Estándar	
		ECO	
		Emergencia	
		Personalizado	
		Ninguno	
	Modo de segunda fuente de calor para ACS	Confort	
		Estándar	
		ECO	
		Emergencia	
		Personalizado	
		Ninguno	

Función	Descripción
Fuente de calor externa (Solo para instaladores)	Configurar la fuente de calor secundaria.
Caldera de combustible fósil/gas (Solo para instaladores)	Debe configurarse si la fuente de calor secundaria utiliza combustibles fósiles.
Eléctrico (Solo para instaladores)	Debe configurarse si la fuente de calor secundaria es un sistema por resistencia eléctrica.
Alternativa bivalente (solo para instaladores)	Si se selecciona este modo, el cambio de la bomba de calor a la caldera de combustible fósil se efectúa a una temperatura exterior (temperatura bivalente) definida. Por debajo de esta temperatura, la bomba de calor se desactiva y solo permanece activa la caldera de combustible fósil.
Optimización de costes	Si se selecciona este modo, el cambio de la bomba de calor a la caldera de combustible fósil se basa en una comparación de costes operativos realizada por el controlador del sistema. El controlador selecciona siempre el método de calefacción más económico en función de los precios de la energía y la eficiencia de cada sistema, minimizando los costes. Los precios de la energía para la bomba de calor y la caldera de combustible fósil deben introducirse en el sistema H-Pack. Para evitar conmutaciones frecuentes debidas a ligeras fluctuaciones de temperatura, se utiliza una función de histéresis.
CO ₂ optimizado	Si se selecciona este modo, el cambio de la bomba de calor a la caldera de combustible fósil se basa en una comparación de las respectivas emisiones de CO ₂ previstas. Dado que las bombas de calor son mucho más eficientes en este sentido, el H-Pack siempre estará en funcionamiento y la caldera de combustible fósil solo se activará para complementar la demanda de calor cuando sea necesario.
Inicio generador auxiliar (Calefacción y ACS)	Defina las condiciones bajo las cuales la fuente de calor secundaria complementará el H-Pack dentro de un tiempo determinado. Se tienen en cuenta tanto el tiempo como la diferencia de temperatura.
Confort (Calefacción y ACS)	Al seleccionar el modo Confort, la fuente de calor secundaria se activará antes, si es necesario, evitando la pérdida de calor, pero a costa de un mayor consumo de energía.
Estándar (Calefacción y ACS)	El modo Estándar activará la fuente de calor secundaria, equilibrando la comodidad con la eficiencia y reduciendo la dependencia de dicha fuente.
Ecológico (Calefacción y ACS)	El modo Ecológico seguirá calentando eficazmente, pero con un mayor énfasis en la eficiencia.
Emergencia (Calefacción y ACS)	La fuente de calor secundaria no se utilizará excepto en casos de emergencia, como por ejemplo, un fallo de la bomba de calor.
Personalizado (Calefacción y ACS)	Por definir.
Ninguno (Calefacción y ACS)	El modo Ninguno nunca usará la fuente de calor secundaria. El riesgo de seleccionar "Ninguno" es que, en caso de emergencia, no habrá ninguna fuente de calor disponible. Protección contra congelación.

● ACS (Agua caliente sanitaria)

ACS	Histéresis repetitiva
	Anti-legionela
	Valor de consigna anti-legionela
	Activar anti-legionela ahora
	Anti-legionela programada
	Hora de comienzo
	Día de repetición

Función	Descripción
Temperatura de consigna del ACS	Esta es la temperatura programada para el agua caliente sanitaria (ACS), por ejemplo, el agua caliente de la cocina o del baño.
Histéresis del ACS	Para evitar arranques y paradas frecuentes debidas a ligeras fluctuaciones de temperatura, se utiliza una función de histéresis. No se recomienda modificar este valor, ya que esto podría provocar que el compresor se encienda y se apague con demasiada frecuencia, lo que resultaría en un desgaste excesivo.
Temperatura de consigna anti-legionella	La temperatura a la que se calentará el agua con la función anti-legionella para eliminar bacterias u otros gérmenes. Esta función se ejecuta periódicamente, tras lo cual consigna de ACS volverá a la temperatura programada.
anti-legionella inmediata	Iniciar inmediatamente la función anti-legionella.
Anti-legionella programada	Programación anti-legionella. La configuración predeterminada es suficiente para los hogares típicos. Aumentar la frecuencia conllevará un aumento de los costes energéticos.
Hora de comienzo	La hora del día en que comienza la función anti-legionella. Lo ideal sería hacerlo antes o después de las horas punta.

Funciones Especiales

Funciones especiales	Modo silencioso	Encendido/Apagado
		Nivel silencioso
		Silencioso
		Súper silencioso
		Hora configurada
		Día de repetición
	Refuerzo de calefacción	
	Refuerzo del ACS	

Función	Descripción
Horario silencioso	El modo silencioso reduce la velocidad del ventilador y del compresor para un funcionamiento más silencioso, pero con prestaciones reducidas. Programe esta función de acuerdo con la normativa sobre ruido.
Nivel silencioso: Silencioso	Nivel de ruido ligeramente reducido, logrando un equilibrio entre ruido y rendimiento.
Nivel silencioso: Súper Silencioso	El menor nivel de ruido posible durante su funcionamiento, por ejemplo, durante la noche.
Día de repetición	Programa los días de la semana en que se puede usar el modo silencioso o super silencioso.
Boost calefacción	Máxima potencia para alcanzar la temperatura programada lo más rápidamente posible. El consumo eléctrico es mayor.
Boost ACS	Potencia máxima para alcanzar la temperatura programada del agua caliente sanitaria (ACS) lo más rápido posible. El consumo eléctrico es mayor.

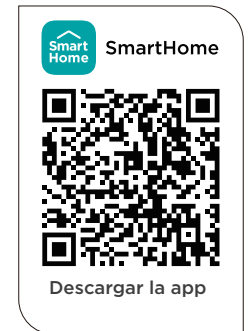
Ajustes Generales

Ajustes generales	Idioma	English
		Deutsch
		Français
		Español
		Italiano
		Nederlands
	Selección de red inalámbrica	
	Región	País
		Zona horaria
	Fecha y Hora	Configurar automáticamente
		Formato de fecha
		Fecha
		Formato de hora
		Tiempo
	Pantalla	Brillo
		Suspensión automática
	Volumen de notificación	
	Bloqueo infantil	

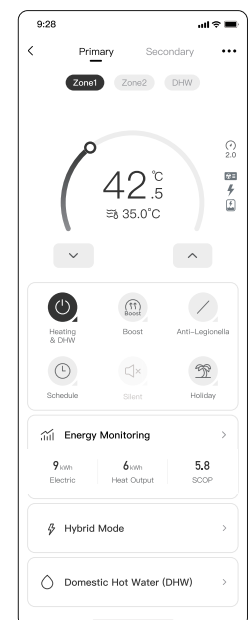
Uso de la aplicación

● Descargue la aplicación SmartHome de Midea

Utilice el código QR que aparece aquí a la derecha para descargar la aplicación. El código QR también se puede encontrar utilizando la pantalla H-Pack (menú principal, flecha a la segunda página, Conectar la Aplicación).



- La interfaz de la aplicación está diseñada para ser similar a la pantalla del H-Pack. La visualización o modificación de la configuración de las zonas sigue la misma lógica.
- Seleccione los modos en la parte inferior de la pantalla, por ejemplo, elija entre Calefacción y Refrigeración, o active el modo Boost. También están disponibles aquí la función anti-legionela así como otras funciones como la programación, el modo silencioso y el modo vacaciones.
- El consumo de energía también se puede controlar fácilmente desde la aplicación.
- También se pueden configurar ajustes adicionales del sistema para el modo híbrido y el agua caliente sanitaria.



Este dispositivo cumple con los requisitos esenciales y otras disposiciones relevantes de la Directiva 2014/53/UE. Y debe instalarse y utilizarse con una distancia mínima de 20cm entre el kit inteligente y su cuerpo. (Solo productos de la Unión Europea)

- Modelo de módulo inalámbrico: AP6212A
- Tipo de Antena: Antena FPC
- Inalámbrico: 2400-2483,5MHz, potencia de transmisión: $\leq 15,90\text{dBm}$
- Temperatura de Funcionamiento: $0^{\circ}\text{C}\sim 45^{\circ}\text{C}/32^{\circ}\text{F}\sim 113^{\circ}\text{F}$
- Humedad de Funcionamiento: $10\%\sim 85\%$
- Entrada de Alimentación: 3,3VCC (Tipo)

Solución de Problemas

Si el sistema no parece funcionar como se espera, consulte la tabla a continuación.

- Si el sistema está completamente apagado, revise el cuadro eléctrico principal (DB) de su casa.
- NO intente reparar el sistema H-Pack. Solo los técnicos autorizados pueden trabajar en el sistema.

En caso de que se active la alarma de propano (R290), NO apague el aparato, ya que se interrumpirán las funciones de seguridad.

Problema	Código de Falla	Acción sugerida
La temperatura del agua caliente es baja o no hay agua caliente disponible.		Compruebe la temperatura de ajuste del ACS.
	EL01, FL1E, PHb4, PHb5, EH46	Llame al instalador para obtener ayuda.
La temperatura ambiente es demasiado baja.		Compruebe la temperatura de consigna ambiente programada.
	EH46, FL1E, EL01, EH54, EH41/ EH42, PHb4/ PHb5 EH40	Llame al instalador para obtener ayuda.
La temperatura ambiente alta es demasiado alta		Compruebe la temperatura de consigna ambiente programada.
	EH53, FL1E, EH41, EH42	Llame al instalador para obtener ayuda.
Ruido de funcionamiento inusual	EH53, EC53	Llame al instalador para obtener ayuda.
En modo híbrido, la bomba de calor no funciona.		En condiciones de frío extremo, tanto en el modo de eficiencia de costes como en el modo de optimización de CO ₂ , la bomba de calor no funcionará.
	FP4E, EH0T	Llame al instalador para obtener ayuda.

Mantenimiento requerido

Periódicamente (al menos una vez al año) haga lo siguiente:

- APAGUE siempre su unidad y desconecte su fuente de alimentación antes de la limpieza o el mantenimiento.
- Use exclusivamente un paño suave y seco para limpiar la unidad. Puede utilizar un paño empapado en agua tibia para limpiarlo si la unidad está especialmente sucia.
- No utilice productos químicos ni trapos tratados químicamente para limpiar la unidad.
- No utilice benceno, disolvente de pintura, polvo para pulir u otros solventes para limpiar la unidad. Pueden hacer que la superficie de plástico se agriete o se deforme.
- Inspeccione las tuberías y conexiones de agua para detectar fugas o signos de corrosión.
- Si está presente, inspeccione el depósito de inercia en busca de fugas o signos de corrosión.
- Limpie los filtros de partículas y el separador de magnetita.
- Compruebe que la presión del agua del sistema sea de aproximadamente 1,5 bares. Póngase en contacto con el instalador para obtener instrucciones sobre cómo corregirlo si es necesario, ya que cada sistema es diferente.
- Compruebe la entrada y la salida de aire para detectar contaminación y posible acumulación de condensación; límpielas o reemplácelas si están dañadas.
- Compruebe la carcasa de la bomba de calor en busca de suciedad o humedad.
- Limpie la bandeja de goteo si es necesario.
- Compruebe el desagüe/sifón de condensación en busca de suciedad y límpielo si es necesario.
- Inspeccione visualmente la batería de intercambio térmico y elimine la suciedad si es necesario.

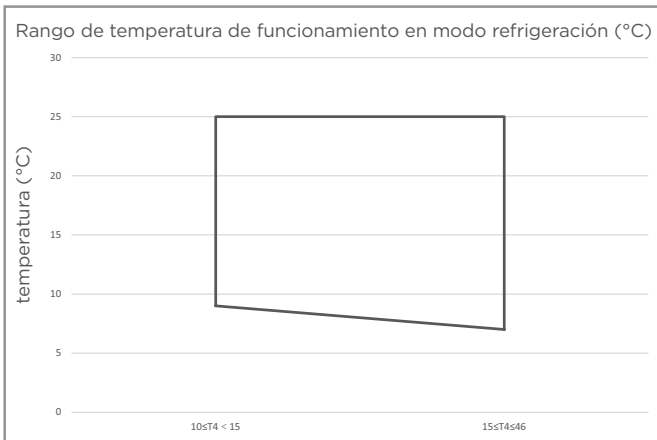
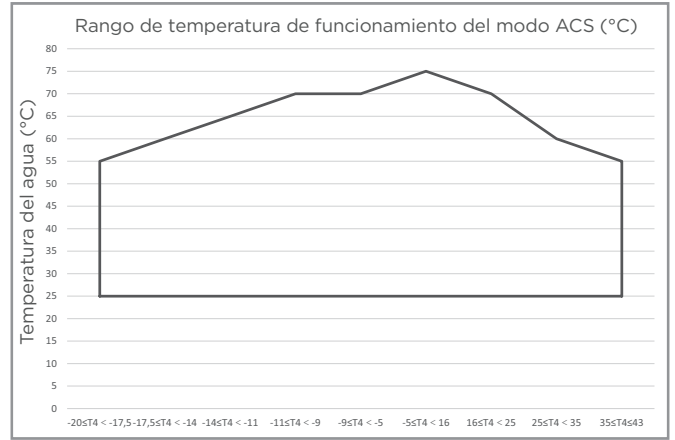
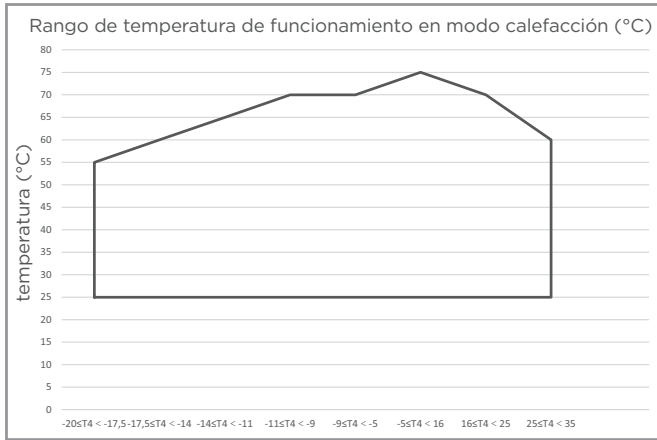
Consulte el diagrama de descripción general de los componentes de la bomba de calor, mostrado anteriormente en este manual, si es necesario.

Datos Técnicos

Datos Técnicos

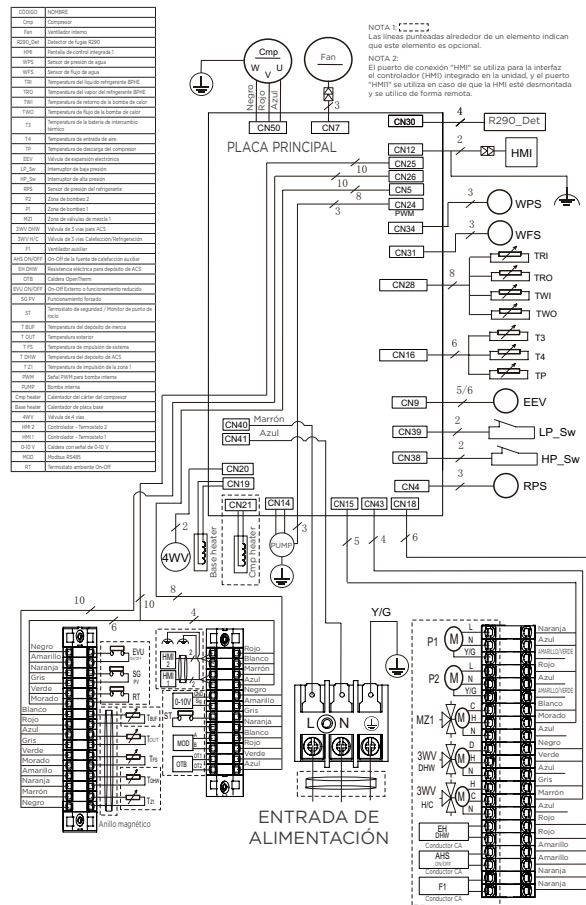
Rendimiento		Unidad	Valor
Calefacción	Capacidad máxima a A7 / W35	kW	4,45
	Capacidad máxima a A-10 / W35		4,58
	Capacidad nominal a A7 / W35		3,5
	Consumo a A7 / W35		0,778
	COP a A7/W35 (nominal)	/	4,5
	Pdesignh a A-7	kW	4,45
	Clase de eficiencia energética / SCOP	/	A+++ / 4,5
	Rango de temperatura exterior de funcionamiento (Solo bomba de calor)	°C	-20 a +35
	Rango de flujo volumétrico de aire	m ³ /h	750 a 1300
Fuente de alimentación	220-240V~ 50Hz, monofásico		
Control			
Modos de funcionamiento	Calefacción / Refrigeración / Agua caliente sanitaria		
Modos híbridos	Optimizado en costes / Optimizado en emisiones de CO ₂ / Alternativa bivalente		
Tipo de comunicación de la caldera	On-Off / 0-10V / OpenTherm		
Otros			
Diámetros de los conductos de aire	/	mm	250
Refrigerante	Carga (tipo)	kg	0,57 (R290)
Potencia acústica	Interior	dB (A)	49
	Exterior		55
Presión sonora en 1 m	Interior		34
	Exterior		48
Dimensión de la unidad	Altura	mm	837
	Anchura		662
	Profundidad		489
Peso	Peso neto (kg)	kg	78,3
	Peso bruto (kg)		99,5

Rango de temperatura de funcionamiento de la unidad:



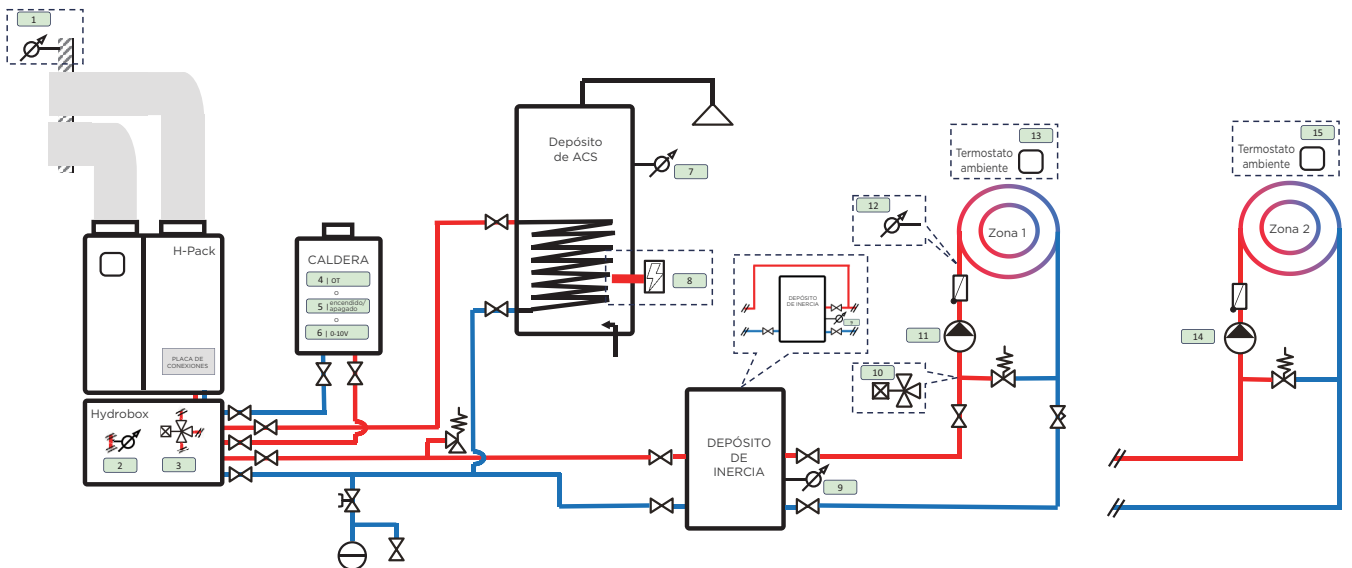
Cableado eléctrico

NOTA: La instalación debe realizarse de acuerdo a los requerimientos de los estándares locales y nacionales. La instalación podría diferir ligeramente en diferentes zonas. Los ejemplos de aplicación que se muestran a continuación son solo a título ilustrativo.

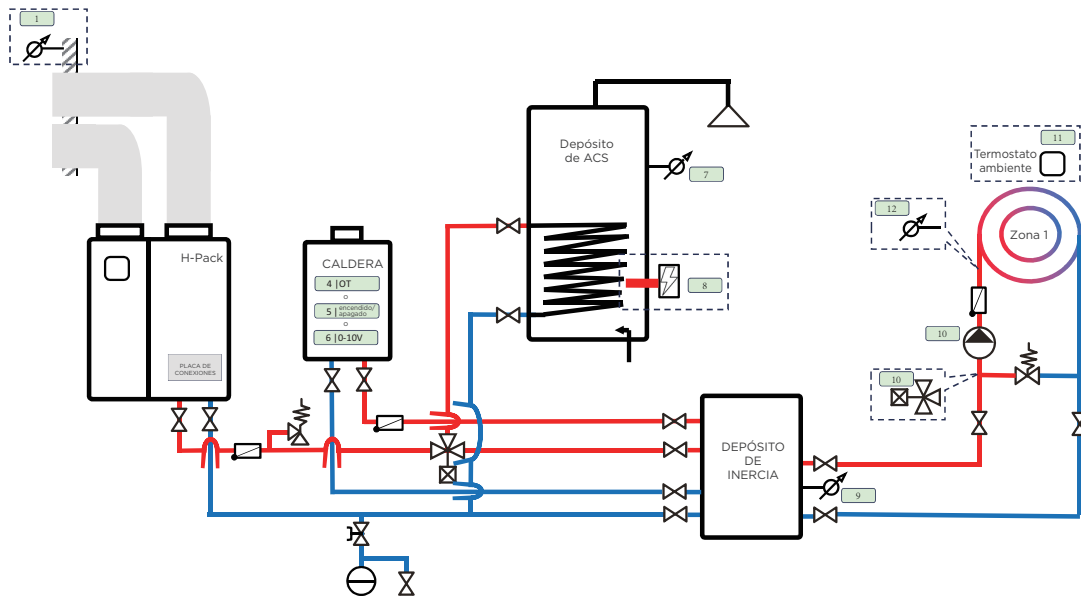


Esquemas hidráulicos

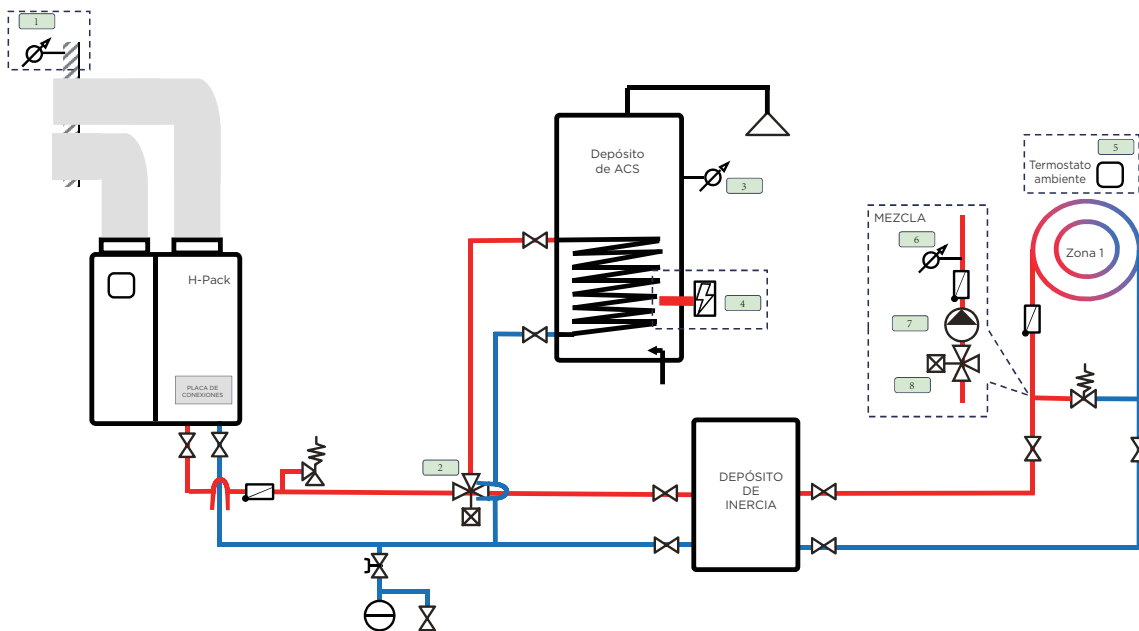
⚠️ Tenga en cuenta que la bomba de calor puede dañarse si funciona sin agua.



Sin Hydrobox:




Solo eléctrico:



Símbolo	Nombre	Símbolo	Nombre	Símbolo	Nombre
	válvula		Válvula de control de circuito		bomba
	Válvula de seguridad		Sensor de temperatura		Válvula antirretorno
	válvula de 3 vías		Vaso de expansión		Resistencia eléctrica
	Válvula de aleta				

Marcas Comerciales, Derechos de Autor y Declaración Legal

El logotipo, las marcas denominativas, el nombre comercial, la presentación comercial de  y todas sus versiones son activos valiosos de Midea Group y/o sus filiales (“Midea”), sobre los cuales Midea posee marcas comerciales, derechos de autor y otros derechos de propiedad intelectual, así como toda la buena voluntad derivada del uso de cualquier parte de una marca comercial de Midea. El uso de la marca registrada de Midea con fines comerciales, sin el consentimiento previo por escrito de Midea, puede constituir una infracción de marca registrada o una competencia desleal, contraviniendo las leyes pertinentes.

Este manual ha sido creado por Midea, y Midea se reserva todos los derechos de autor sobre el mismo. Ninguna entidad ni individuo puede usar, duplicar, modificar, distribuir total o parcialmente este manual, ni combinarlo o venderlo junto con otros productos sin el consentimiento previo por escrito de Midea.

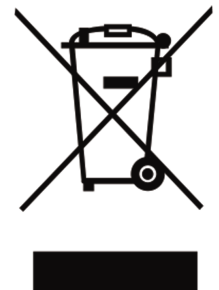
Todas las funciones e instrucciones descritas estaban actualizadas en el momento de la impresión de este manual. Sin embargo, el producto real puede variar debido a mejoras en sus funciones y diseños.

Eliminación y Reciclaje

Instrucciones medioambientales importantes (Directrices europeas para la eliminación de residuos)

Cumplimiento de la Directiva RAEE y Eliminación del Producto de Desecho: Este producto cumple con la Directiva RAEE de la UE. Este producto lleva un símbolo de clasificación para residuos de aparatos eléctricos y electrónicos (RAEE).

Este símbolo indica que este producto no debe desecharse con otros residuos domésticos al final de su vida útil. El dispositivo usado debe devolverse al punto de recogida oficial para el reciclaje de dispositivos eléctricos y electrónicos. Para localizar estos puntos de colección, por favor, contacte a las autoridades locales o al establecimiento donde adquirió este producto. Cada hogar desempeña un papel crucial en la recuperación y el reciclaje de aparatos antiguos. Una eliminación adecuada de los aparatos usados ayuda a prevenir posibles consecuencias negativas para el medio ambiente y la salud humana.



Aviso de Protección de Datos

Para la prestación de los servicios acordados con el cliente, nos comprometemos a cumplir sin restricciones con todas las estipulaciones de la ley de protección de datos aplicable, de acuerdo con los países acordados dentro de los cuales se prestarán los servicios al cliente, así como, cuando corresponda, el Reglamento General de Protección de Datos de la UE (GDPR).

Por lo general, nuestro procesamiento de datos se lleva a cabo para cumplir con nuestras obligaciones contractuales con usted y por razones de seguridad del producto, salvaguardando sus derechos en relación con cuestiones de garantía y registro del producto. En ciertos casos, y solo si se garantiza una protección adecuada de los datos, los datos personales podrían transferirse a destinatarios ubicados fuera del Espacio Económico Europeo.

Se puede proporcionar más información si se solicita. Puede ponerse en contacto con nuestro Responsable de Protección de Datos a través de **MideaDPO@midea.com**. Para ejercer sus derechos, como el derecho a oponerse a que su información personal sea procesada con fines de marketing directo, comuníquese con nosotros a través de **MideaDPO@midea.com**. Para obtener más información, consulte el sitio web de Midea.

El diseño y las especificaciones están sujetos a cambios sin previo aviso para mejorar el producto. Póngase en contacto con la agencia de ventas o el fabricante para más detalles. Las actualizaciones del manual se publicarán en el sitio web de servicio. Consulte la versión más reciente.

Fabricante: GD Midea Air-Conditioning Equipment Co.,Ltd.
Calle Lingang Beijiao Shunde Foshan Guangdong
República Popular China 528311

Formulario de puesta en servicio

	Cliente final-Propiedad	Empresa instaladora
Nombre		
Dirección		
Ciudad		
Teléfono		

Producto	Bomba de calor interior EU-HSR50N7-H1
Número de serie H-Pack	
Número de serie HMI	
Fecha de instalación	
Primer servicio recomendado	
Versión del software en el momento de la instalación	









Accesorios originales Midea		
<input type="checkbox"/> Soporte de pared	<input type="checkbox"/> Hydro box hibrido	<input type="checkbox"/> Controlador de la segunda zona
<input type="checkbox"/> Sensor de temperatura exterior	<input type="checkbox"/> Hydro box todo eléctrico	<input type="checkbox"/> Válvula de 3 vías
<input type="checkbox"/> Sensor de temperatura depósito de inercia	<input type="checkbox"/> Juego de sifón	<input type="checkbox"/> Sensor de temperatura (impulsión sistema)
<input type="checkbox"/> Sensor de temperatura de circuito de mezcla	<input type="checkbox"/> Sensor de temperatura de ACS	





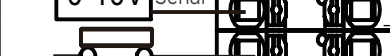

Equipos existentes antes de la instalación de la bomba de calor		
Depósito de inercia	<input type="checkbox"/> Sí	<input type="checkbox"/> No
Si es así, tipo _____ volumen _____		
Depósito de ACS	<input type="checkbox"/> Sí	<input type="checkbox"/> No
Si es así, tipo _____ volumen _____		
Resistencia eléctrica del depósito de ACS	<input type="checkbox"/> Sí	<input type="checkbox"/> No
Si es así, tipo _____ potencia _____ kW		
Separador de magnetita existente	<input type="checkbox"/> Sí	<input type="checkbox"/> No
En caso afirmativo, ¿se limpió durante la instalación?	<input type="checkbox"/> Sí	<input type="checkbox"/> No
Resistencia eléctrica	<input type="checkbox"/> Sí	<input type="checkbox"/> No
Si es así, tipo _____ potencia _____ kW		
Bomba impulsión de calefacción	<input type="checkbox"/> Sí	<input type="checkbox"/> No
Si es así, tipo _____		

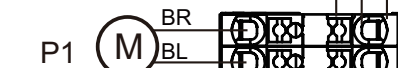
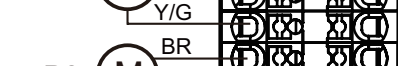
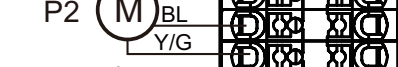
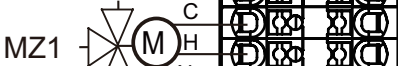

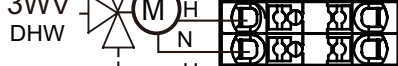
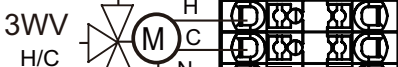
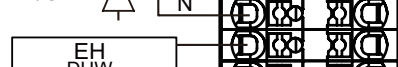
Instalación de materiales

Drenaje/sifón de condensación correctamente instalado	<input type="checkbox"/> Sí	<input type="checkbox"/> No
Aislamiento de tuberías de agua	<input type="checkbox"/> Sí	<input type="checkbox"/> No
Instalación de un sensor de punto de rocío (si se utiliza refrigeración)	<input type="checkbox"/> Sí	<input type="checkbox"/> No
Instalación de termostato de seguridad	<input type="checkbox"/> Sí	<input type="checkbox"/> No

Dispositivos eléctricos conectados

	EVU ON/OFF	<input type="checkbox"/> Sí	<input type="checkbox"/> No
	SG PV	<input type="checkbox"/> Sí	<input type="checkbox"/> No
	ST	<input type="checkbox"/> Sí	<input type="checkbox"/> No
	T _{BUF}	<input type="checkbox"/> Sí	<input type="checkbox"/> No
	T _{OUT}	<input type="checkbox"/> Sí	<input type="checkbox"/> No
	T _{FS}	<input type="checkbox"/> Sí	<input type="checkbox"/> No
	T _{DHW}	<input type="checkbox"/> Sí	<input type="checkbox"/> No
	T _{Z1}	<input type="checkbox"/> Sí	<input type="checkbox"/> No

	HMI 2	<input type="checkbox"/> Sí	<input type="checkbox"/> No
	HMI 1	<input type="checkbox"/> Sí	<input type="checkbox"/> No
	0-10V Señal	<input type="checkbox"/> Sí	<input type="checkbox"/> No
	RT	<input type="checkbox"/> Sí	<input type="checkbox"/> No
	MOD A B	<input type="checkbox"/> Sí	<input type="checkbox"/> No
	OTB OT1 OT2	<input type="checkbox"/> Sí	<input type="checkbox"/> No

	P1 BR BL Y/G	<input type="checkbox"/> Sí	<input type="checkbox"/> No
	P2 BR BL Y/G	<input type="checkbox"/> Sí	<input type="checkbox"/> No
	MZ1 C H N	<input type="checkbox"/> Sí	<input type="checkbox"/> No
	3WV DHW D H N	<input type="checkbox"/> Sí	<input type="checkbox"/> No
	3WV H/C H C N	<input type="checkbox"/> Sí	<input type="checkbox"/> No
	EH DHW Conductor CA	<input type="checkbox"/> Sí	<input type="checkbox"/> No
	AHS ON/OFF Conductor CA	<input type="checkbox"/> Sí	<input type="checkbox"/> No
	F1 Conductor CA	<input type="checkbox"/> Sí	<input type="checkbox"/> No

Conductos de aire

Estanqueidad según la clase B	<input type="checkbox"/> Sí	<input type="checkbox"/> No
Longitud estimada _____ m		
Número de codos _____		

Instalación eléctrica

Separación de 100 mm desde el cable de 230 V hasta el de baja tensión	<input type="checkbox"/> Sí	<input type="checkbox"/> No
Cable de alimentación según normativa	<input type="checkbox"/> Sí	<input type="checkbox"/> No
L, N y PE correctamente instalados en la caja de terminales	<input type="checkbox"/> Sí	<input type="checkbox"/> No
Interruptor magnetotérmico independiente instalado en el cuadro de distribución principal	<input type="checkbox"/> Sí	<input type="checkbox"/> No
Interruptor magnetotérmico de suficiente potencia	<input type="checkbox"/> Sí	<input type="checkbox"/> No

Asistente de instalación

Idioma			
Red inalámbrica	<input type="checkbox"/> Sí	<input type="checkbox"/> No	
Fecha automática	<input type="checkbox"/> Sí	<input type="checkbox"/> No	
Fuente de calor externa	<input type="checkbox"/> Fósil	<input type="checkbox"/> Eléctrico	<input type="checkbox"/> Ninguno
Conexión de fuente externa	<input type="checkbox"/> On-Off	<input type="checkbox"/> 0-10 V	<input type="checkbox"/> OpenTherm
Modo híbrido	<input type="checkbox"/> Optimización de costes	<input type="checkbox"/> Optimizado con CO ₂	<input type="checkbox"/> Bivalente
- si se optimiza el coste	Precio de la electricidad por kWh _____		Precio del gas por kWh _____
- si es bivalente	Temperatura bivalente _____		
Depósito de inercia	<input type="checkbox"/> Sí	<input type="checkbox"/> No	
Si es así, tipo _____ volumen _____			
Conexión hidráulica con caldera	<input type="checkbox"/> Serie		<input type="checkbox"/> Paralelo
Número de controladores	<input type="checkbox"/> Uno		<input type="checkbox"/> Dos
Zonas de calefacción	<input type="checkbox"/> Uno		<input type="checkbox"/> Dos
Zona 1 tipo	<input type="checkbox"/> Directo		<input type="checkbox"/> Mixto
Zona 2 tipo *solo en caso de seleccionar 2 zonas	<input type="checkbox"/> Directo		
Zona de calefacción y refrigeración 1	<input type="checkbox"/> Calefacción		<input type="checkbox"/> Refrigeración
Zona de calefacción y refrigeración 2	<input type="checkbox"/> Calefacción		<input type="checkbox"/> Refrigeración
Tipo de emisor de zona 1	<input type="checkbox"/> Suelo radiante	<input type="checkbox"/> Fancoil	<input type="checkbox"/> Radiador
Tipo de emisor de zona 2	<input type="checkbox"/> Suelo radiante		<input type="checkbox"/> Fancoil
Curva de calefacción de zona 1	Ajustar la temperatura ambiente _____ °C	<input type="checkbox"/> Pendiente _____	<input type="checkbox"/> Compensación _____
Curva de calefacción de zona 2	Ajustar la temperatura ambiente _____ °C	<input type="checkbox"/> Pendiente _____	<input type="checkbox"/> Compensación _____
Termostato ambiente de terceros	<input type="checkbox"/> Sí, zona 1	<input type="checkbox"/> Sí, zona 2	<input type="checkbox"/> No

Asistente de instalación

Controlador principal utilizado como termostato de ambiente	<input type="checkbox"/> Sí	<input type="checkbox"/> No	
Sensor de temperatura externo T4	<input type="checkbox"/> Sí	<input type="checkbox"/> No	
Si es así, ¿en qué lado del edificio?	Norte, Sur, Este u Oeste:		
ACS	<input type="checkbox"/> Sí	<input type="checkbox"/> No	
Si es así, tipo _____ volumen _____			
Configuración del ACS	Temperatura de consigna _____	Histéresis _____	Resistencia eléctrica
Nivel de velocidad del ventilador	Automático _____	Manual _____	

El instalador ha comunicado al usuario lo siguiente:

Sesión informativa de seguridad R290	<input type="checkbox"/> Sí	<input type="checkbox"/> No
Los conductos de aire no deben desmontarse.	<input type="checkbox"/> Sí	<input type="checkbox"/> No
Los cierres de liberación rápida no deben abrirse.	<input type="checkbox"/> Sí	<input type="checkbox"/> No
No se permiten fuentes de ignición cerca del aparato.	<input type="checkbox"/> Sí	<input type="checkbox"/> No
El servicio y el mantenimiento del sistema solo deben ser realizados por profesionales autorizados.	<input type="checkbox"/> Sí	<input type="checkbox"/> No
Los trabajos eléctricos solo deben ser realizados por profesionales autorizados.	<input type="checkbox"/> Sí	<input type="checkbox"/> No
Al cliente final se le entregó el Libro de Seguridad y el Manual de Usuario.	<input type="checkbox"/> Sí	<input type="checkbox"/> No

¿Se realizó la puesta en marcha correctamente? Sí No

¿Es necesario tomar medidas adicionales o corregir algún defecto en el sistema? Sí No

Fecha _____

Firma del instalador _____

Firma del cliente-propiedad _____



make yourself at home



www.midea.com

© Midea 2026 all rights reserved

QS001UI-HPACK